

Informace o ERV Evropské pojišťovně



Informace o ERV Evropské pojišťovně, a. s., k 31.3.2022

uveřejňované podle vyhlášky ČNB č. 306/2016 Sb.,
kterou se provádějí některá ustanovení zákona o pojišťovnictví.

Uveřejněno na www.ERVpojistovna.cz dne 12. 5. 2022

Obsah:

1.	Údaje o společnosti.....	3
2.	Údaje o složení akcionářů.....	4
3.	Údaje o struktuře skupiny, jejíž je společnost součástí.....	5
4.	Údaje o činnosti.....	7

Přílohy:

1. Organizační struktura
2. Dosavadní zkušenosti a kvalifikační předpoklady pro výkon funkce, členství v orgánech jiných společností členů dozorčí rady a představenstva
3. Grafické znázornění skupiny
4. Rozvaha
5. Výkaz zisku a ztráty
6. Poměrové ukazatele

1. Údaje o společnosti

Obchodní firma: ERV Evropská pojišťovna, a. s.

Právní forma: akciová společnost

Sídlo: Křižíkova 237/36a, 186 00 Praha 8

Identifikační číslo: 49240196

Datum zápisu společnosti do obchodního rejstříku:

23. dubna 1993

Datum zápisu poslední změny v obchodním rejstříku:

10. května 2021

Účel poslední změny v obchodním rejstříku:

Ve společnosti došlo ke změně v dozorčí radě, a to:

- Mag. Wolfgang Lackner – zanikl status místopředsedy dozorčí rady k 19. 04. 2021;
- Jens Gruss – vznikl status člena dozorčí rady k 20. 04. 2021.

Výše základního kapitálu zapsaného v obchodním rejstříku:

160 000 000 Kč

Výše splaceného základního kapitálu:

160 000 000 Kč

Druh, forma, podoba a počet emitovaných akcií s uvedením jejich jmenovité hodnoty:

Kmenové akcie na jméno v zaknihované podobě ve jmenovité hodnotě:

500.000 Kč na akcii v počtu 303 ks akcií

100.000 Kč na akcii v počtu 41 ks akcií

50.000 Kč na akcii v počtu 88 ks akcií

Údaje o nabytí vlastních akcií a zatímních listů a jiných cenných papírů, s nimiž je spojeno právo na jejich výměnu za akcie s uvedením druhu, formy, podoby a počtu:

Společnost nedrží vlastní akcie.

Údaje o zvýšení základního kapitálu od posledního zveřejnění:

Základní kapitál společnosti byl rozhodnutím valné hromady ze dne 18. února 2009 navýšen ze 74.000.000 Kč na 160.000.000 Kč. Základní kapitál byl navýšen z vlastních zdrojů společnosti emisí nových kmenových akcií na jméno v zaknihované podobě, a to v níže uvedeném počtu:

163 ks akcií ve jmenovité hodnotě 500.000 Kč

21 ks akcií ve jmenovité hodnotě 100.000 Kč

48 ks akcií ve jmenovité hodnotě 50.000 Kč

Organizační struktura s uvedením počtu organizačních jednotek a zaměstnanců:

viz příloha č. 1

Údaje o osobách, které skutečně řídí, nebo kontrolují činnost pojišťovny

Dozorčí rada			
<i>Jméno, příjmení (podle zápisu v OR)</i>	<i>Funkce</i>	<i>Vznik členství</i>	<i>Aktuální funkční období od</i>
Christof Flosbach	předseda	9. 12. 2019	9. 12. 2019
Dr. Oliver Alexander Wild	člen	4. 12. 2017	4. 12. 2017
Jens Gruss	člen	20. 4. 2021	20. 4. 2021

Představenstvo			
<i>Jméno, příjmení (podle zápisu v OR)</i>	<i>Funkce</i>	<i>Vznik členství</i>	<i>Aktuální funkční období od</i>
Ing. Libor Dvořák	předseda	27. 5. 2009	1. 4. 2019
Ing. Štěpán Landík	člen	1. 4. 2014	1. 4. 2019

Prokura			
<i>Jméno, příjmení (podle zápisu v OR)</i>	<i>Funkce</i>	<i>Vznik funkce</i>	<i>Aktuální funkční období od</i>
Ing. Mgr. Václav Urbanec	prokurista	27. 2. 2019	27. 2. 2019
Veronika Nováková	prokuristka	27. 2. 2019	27. 2. 2019
Ing. Irena Filipová	prokuristka	27. 2. 2019	27. 2. 2019

Dosavadní zkušenosti a kvalifikační předpoklady pro výkon funkce, členství v orgánech jiných právnických osob členů dozorčí rady a členů představenstva:

viz příloha č. 2

Souhrnná výše úvěrů, půjček poskytnutých společnostmi členům dozorčí rady nebo kontrolní komise, členům představenstva:

Společnost neposkytla žádné úvěry nebo půjčky členům dozorčí rady či představenstva.

Souhrnná výše záruk vydaných společnostmi za členy dozorčí rady nebo kontrolní komise, členy představenstva:

Společnost nevydala žádné záruky za členy dozorčí rady či představenstva.

2. Údaje o složení akcionářů

Obchodní firma:	ERGO Reiseversicherung AG
Právní forma:	akciová společnost
Sídlo:	Rosenheimer Strasse 116, 81669 Munich, Germany
Identifikační číslo:	HR B 42 000
Podíl na hlasovacích právech:	100 %

3. Údaje o struktuře skupiny, jejíž je společnost součástí

- a) Informace o osobách, které jsou ve vztahu ke společnosti ovládajícími osobami, popř. většinovým společníkem

Osoby ovládající společnost

Obchodní firma	Právní forma	Sídlo
ERGO Reiseversicherung AG	akciová společnost	Rosenheimer Strasse 116, 81669 Munich, Germany
ERGO Group AG	akciová společnost	Victoriaplatz 2, 40198, Dusseldorf, Germany
Münchener Rückversicherung AG	akciová společnost	Koniginstrasse 107, 80802 Munich, Germany

Německá společnost ERGO Reiseversicherung AG (dříve Europäische) je jediným akcionářem společnosti a tím přímo ovládá **100% podíl** jak na základním kapitálu, tak i hlasovacích právech ve společnosti. Německá ERGO Reiseversicherung AG je vlastněna **100%** společností ERGO Group AG, která je ze 100 % vlastněna společností Münchener Rückversicherung AG. Všechny výše uvedené společnosti jsou považovány za ovládající osoby.

Vztahy s ovládající osobou ERGO Reiseversicherung AG

Celkové pohledávky	tis. Kč	0
Celkové závazky	tis. Kč	0
Cenné papíry v aktivech společnosti emitované ERGO	tis. Kč	0
Vydané záruky za ERV	tis. Kč	0
Přijaté záruky od ERV	tis. Kč	0

Vztahy s ovládající osobou ERGO Group AG

Celkové pohledávky	tis. Kč	0
Celkové závazky	tis. Kč	0
Cenné papíry v aktivech společnosti emitované ERGO	tis. Kč	0
Vydané záruky za ERGO	tis. Kč	0
Přijaté záruky od ERGO	tis. Kč	0

Vztahy s ovládající osobou Münchener Rückversicherung AG

Celkové pohledávky	tis. Kč	0
Celkové závazky	tis. Kč	51
Cenné papíry v aktivech společnosti emitované MR	tis. Kč	0
Vydané záruky za MR	tis. Kč	0
Přijaté záruky od MR	tis. Kč	0

b) Informace o osobách, které jsou ve vztahu ke společnosti ovládanými osobami, popř., v nichž je společnost většinovým společníkem**Osoby ovládané společností**

Obchodní firma:	Etics ITP, s.r.o.
Právní forma:	společnost s ručením omezeným
Sídlo:	Křížíkova 237/36a , 186 00 Praha 8
Identifikační číslo:	27415295
Podíl na základním kapitálu:	100 %
Podíl na hlasovacích právech:	100 %
Výše obchodního podílu:	2 000 000 Kč
Požizovací cena obchodního podílu:	2 000 000 Kč

Vztahy s ovládanými osobami

Celkové pohledávky	tis. Kč	0
Celkové závazky	tis. Kč	0
Cenné papíry v aktivech společnosti emitované ovládanými osobami	tis. Kč	2 786
Závazky společnosti z výše uvedených cenných papírů	tis. Kč	0
Vydané záruky za ovládané osoby	tis. Kč	0
Přijaté záruky od ovládaných osob	tis. Kč	0

c) Grafické znázornění skupiny zahrnující všechny ovládané a přidružené osoby, všechny ovládající osoby a všechny ovládané osoby ovládajících osob

viz příloha č. 3

4. Údaje o činnosti**a) Předmět podnikání zapsaný v obchodním rejstříku**

Společnost je oprávněna vykonávat následující činnosti:

- **pojišťovací činnost** (dle zák. č. 277/2009 Sb., o pojišťovnictví, v platném znění) v rozsahu pojistných odvětví 1, 2, 3 b), 7, 8 a), b), c), d), e), f), 9, 13 d), 15, 16 a), c), f), i), j), 17, 18 neživotních pojištění uvedených v části B přílohy č. 1 k zákonu o pojišťovnictví
- **činnosti související s pojišťovací činností** (dle zák. č. 277/2009 Sb., o pojišťovnictví, v platném znění):
 - a) zprostředkovatelská činnost prováděná v souvislosti s pojišťovací činností
 - b) poradenská činnost související s pojištěním fyzických a právnických osob a
 - c) evidence pojištění, šetření a likvidace pojistných událostí prováděné na základě smlouvy s pojišťovnou.

b) Přehled činností skutečně vykonávaných

Společnost vykonává následující činnosti:

- **pojišťovací činnost** (dle zák. č. 277/2009 Sb., o pojišťovnictví, v platném znění) v rozsahu pojistných odvětví 1, 8 a), b), c), d), e), f), 9, 13 d), 15, 16 a 18 neživotních pojištění uvedených v části B přílohy č. 1 k zákonu o pojišťovnictví
 - **činnosti související s pojišťovací činností** (dle zák. č. 277/2009 Sb., o pojišťovnictví, v platném znění):
 - a) zprostředkovatelská činnost prováděná v souvislosti s pojišťovací činností
 - b) poradenská činnost související s pojištěním fyzických a právnických osob a
 - c) evidence pojištění, šetření a likvidace pojistných událostí prováděné na základě smlouvy s pojišťovnou.
- c) Přehled činností, jejichž vykonávání nebo poskytování bylo Českou národní bankou omezeno nebo pozastaveno**
Nejsou takové.
- d) Rozvaha**
viz příloha č. 4
- e) Výkaz zisku a ztráty**
viz příloha č. 5
- f) Reálné a jmenovité (pomyslné) hodnoty derivátů souhrnně za deriváty sjednané za účelem zajišťování a souhrnně za deriváty sjednané za účelem obchodování nebo spekulace**
Společnost nemá ve svém portfoliu žádné deriváty.
- g) Poměrové ukazatele**
viz příloha č. 6

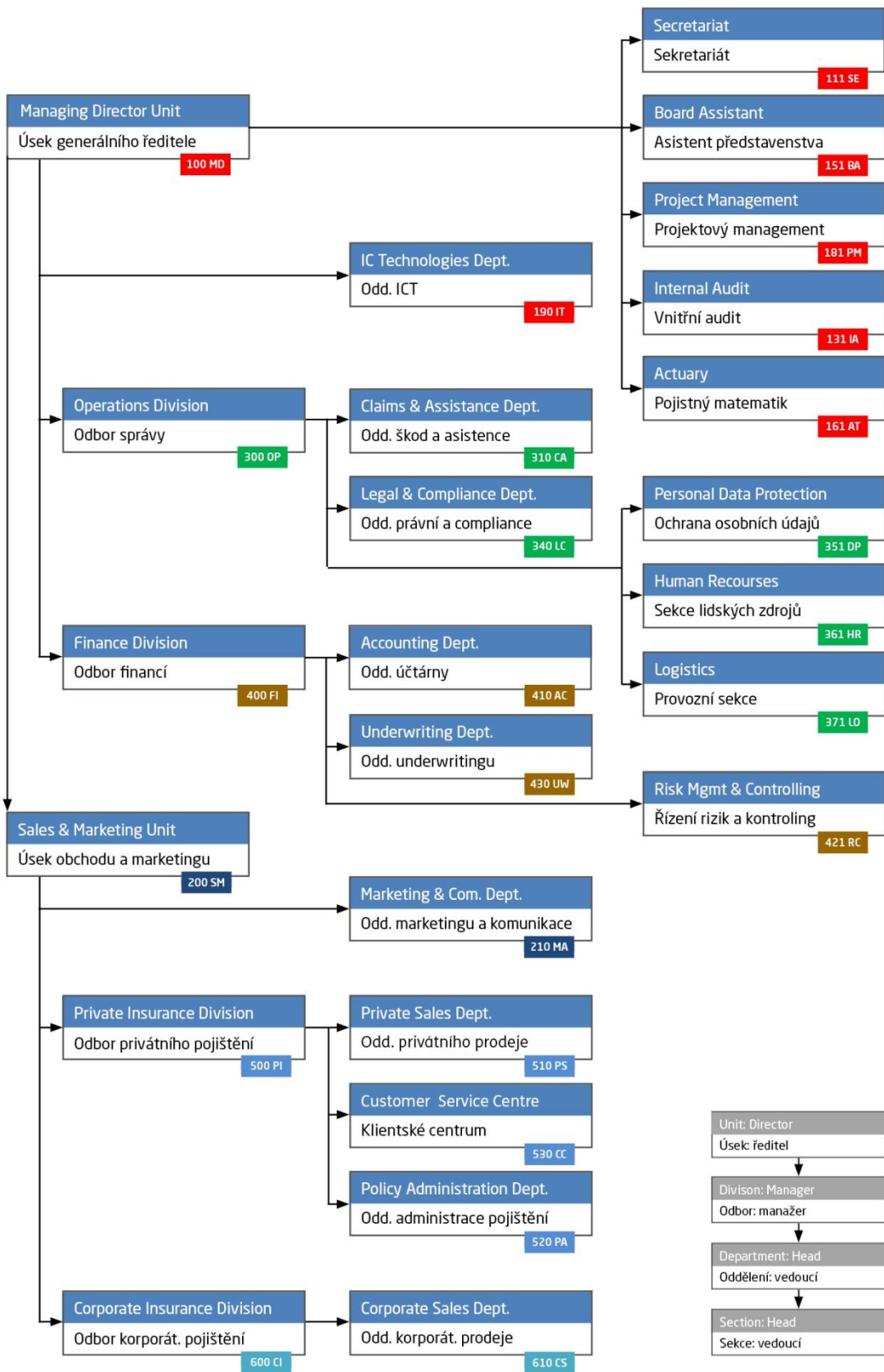
Příloha č. 1

ORGANIGRAM

31. 3. 2022

Počet poboček ERV
0

Počet zaměstnanců (přečtený stav)
51



Informace o ERV Evropské pojišťovně k 31. březnu 2022 uveřejněné podle vyhlášky ČNB č. 306/2016, kterou se provádějí některá ustanovení zákona o pojišťovnictví.

Příloha č. 2

k Informaci podle vyhl. ČNB č. 306/2016 Sb.

ÚDAJE O ČLENECH STATUTÁRNÍCH ORGÁNŮ

k 31. 3. 2022

Dozorčí rada

Christof Flosbach

předseda dozorčí rady od 9. 12. 2019

Absolvoval studium na univerzitě v Mannheimu, obor pojišťovnictví a tomuto oboru zůstal věrný i během celé své kariéry. V roce 2000 zahájil svou profesní dráhu ve společnosti Gerling Mannheim na oddělení Prodejů a Udenwritingu. V letech 2003 až 2004 pracoval na pozici penzijního analytika pro společnost Dr. Lutz Beratungsinstitut für Altersversorgung. Od roku 2004 pracuje ve skupině ERGO. Nejprve na pozici supervizora investic v ERGO Düsseldorf v divizi investic, později v divizi Investic a ALM na pozici specialisty korporátních financí. V roce 2010 přešel do divize International na pozici výkonného manažera finančního oddělení a od roku 2012 zastával funkci vedoucího oddělení korporátního financování. V roce 2017 se stal ředitelem divize Strategy Life & Health v ERGO Düsseldorf, kde působil až do dubna 2019. Zároveň je od roku 2017 součástí představenstva ERGO Reiseversicherung AG v Mnichově, nejprve na pozici člena představenstva a od prosince 2019 na pozici předsedy představenstva.

Členství v orgánech jiných právnických osob:

Europaeiske Rejseforsikring A/S, Kodaň – předseda představenstva
JSC „ERV Travel Insurance“, Moskva – člen dozorčí rady

ERV Evropská pojišťovna, a. s., neposkytla panu Flosbachovi žádné úvěry ani půjčky a nevydala za něj žádné záruky.

Dr. Oliver Alexander Wild

člen dozorčí rady od 4. 12. 2017

Vystudoval německou Universität Regensburg, kde nejprve v roce 1998 získal magisterský titul v oblasti ekonomických a manažerských informačních systémů. O pár let později absolvoval na stejné univerzitě doktorský program, kde se věnoval především problematice řízení a vývoji ziskovosti sektoru soukromého bankovníctví a zároveň pracoval jako konzultant v Institutu pro bankovní inovace při Universität Regensburg. Doktorský titul získal v roce 2005. Po studiích započal svou kariéru u Munich Re, kde nejprve působil jako konzultant finančního controllingu pro divizi centrální Evropu a později také pro celou skupinu Munich Re. Od roku 2010 do současnosti působí ve společnosti ERGO Group AG, kde zastává funkci vedoucího oddělení účetnictví a controllingu pro dceřiné společnosti zabývající se cestovním pojištěním (ERV) a pojištěním právní ochrany (D.A.S.), a pro několik dalších společností ve skupině ERGO.

Členství v orgánech jiných právnických osob:

Legial AG, Mnichov – člen představenstva
Europaeiske Rejseforsikring A/S, Kodaň – člen představenstva

ERV Evropská pojišťovna, a. s., neposkytla panu Wildovi žádné úvěry ani půjčky a nevydala za něj žádné záruky.

Jens Gruss

člen dozorčí rady od 20. 4. 2021

Absolvoval studium na Mnichovské univerzitě, kde získal magisterský titul v oblasti pojišťovnictví a řízení rizik. V letech 1995 až 2016 vykonával vedoucí funkce v různých společnostech z oblasti pojišťovnictví (KPMG, Munchener Verein Versicherungsgruppe, Generali Groupe). Od roku 2017 pracuje pro skupinu Munich Re Group. Nejprve vykonával funkci vedoucího oddělení provozní dokonalosti pro Munich Health a následně působil jako vedoucí oddělení správy portfolia pro ERGO Global Health. V letech 2018 až 2020 zastával funkci výkonného a provozního ředitele Globality S.A. a v současnosti zastává pozici vedoucího provozu pro ERGO Reiseversicherung AG. Od roku 2017 do roku 2018 byl rovněž členem představenstva Globality (Lucembursko), Storebrand Helseforsikring (Norsko) a DKV Halsä (Švédsko).

Členství v orgánech jiných právnických osob:

Euro-Center Holding SE – předseda dozorčí rady

JSC „ERV Travel Insurance“, Moskva – člen dozorčí rady

ERV Evropská pojišťovna, a. s., neposkytla panu Grussovi žádné úvěry ani půjčky a nevydala za něj žádné záruky.

Představenstvo**Ing. Libor Dvořák**

Předseda představenstva od 1. 4. 2019

Vystudoval VŠE Praha, fakultu statistiky a informatiky (1999). Ještě při studiu VŠE pracoval v Hasičské vzájemné pojišťovně, a.s., jako pojistný matematik a posléze jako vedoucí oddělení životního pojištění (období 1997 – 1999). V letech 2000 – 2002 (po ukončení voj. služby) pracoval v téže pojišťovně jako finanční ředitel. Od roku 2002 zastával pozici finančního ředitele ERV Evropské pojišťovny, a. s., od května 2009 byl i členem představenstva této pojišťovny a od 1. 4. 2019 se stal předsedou představenstva a generálním ředitelem ERV Evropské pojišťovny.

Členství v orgánech jiných právnických osob:

Etics ITP, s. r. o., Praha - jednatel

JSC „ERV Travel Insurance“, Moskva – člen dozorčí rady

ERV Evropská pojišťovna, a. s., neposkytla panu Dvořákovi žádné úvěry ani půjčky a nevydala za něj žádné záruky.

Ing. Štěpán Landík

člen představenstva od 1. 4. 2014

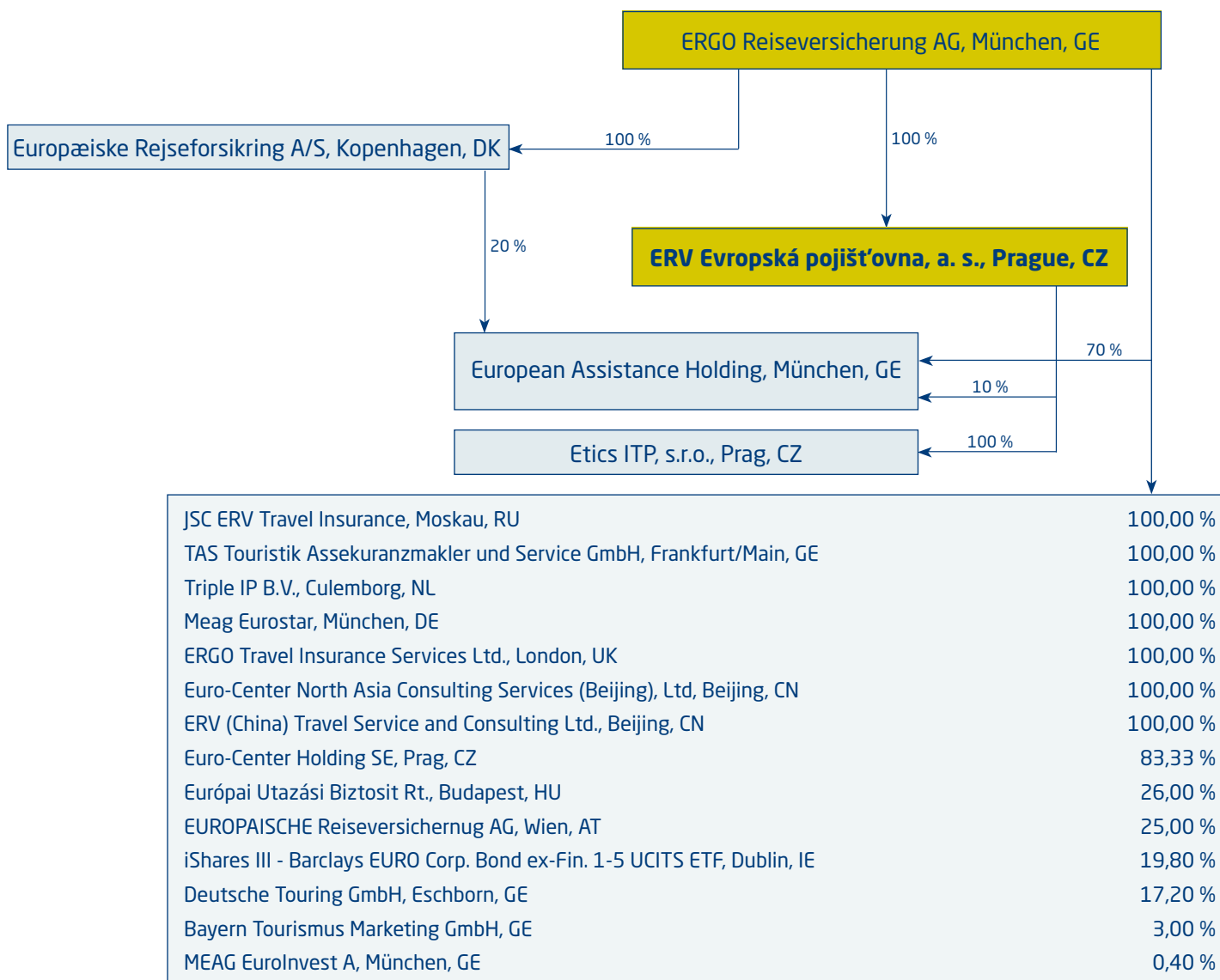
Absolvoval Národohospodářskou fakultu na VŠE v Praze. Působil jako ekonomický poradce a od roku 2000 pracuje na různých postech v ERV Evropské pojišťovně. V roce 2014 se stal členem představenstva, kde byl zodpovědný za oddělení škod a asistence, oddělení správy pojištění a klientské centrum. Od 1. 4. 2019 je ředitelem úseku obchodu a marketingu.

Členství v orgánech jiných právnických osob:

Etics ITP, s. r. o., Praha - jednatel

Euro-Center Prague, s. r. o., Praha - jednatel

ERV Evropská pojišťovna, a. s., neposkytla panu Landíkovi žádné úvěry ani půjčky a nevydala za něj žádné záruky.



**ROZVAHA
POJIŠŤOVEN**

Rozvaha Úč POJ 1 - 01

Příloha č. 4

k 31.03.2022

(v tisících Kč.)

Pojišťovna doručí
účetní závěrku současně
s doručením daňového přiznání
za daň z příjmů

1 x útvaru státního dozoru
nad pojišťovnami MF
1 x finančnímu úřadu v sídle
centrály pojišťovny
1 x ČSÚ (bez přílohy)

Čís. ř.	IKF	Rok	Měsíc	IČO
01	8 5 0 0 9 3	2022	3	49240196

Název a sídlo pojišťovny

ERV Evropská pojišťovna, a. s.

Křižíkova 237/36a

186 00 Praha 8

Legenda	Číslo řádku	Čistá výše minulého účetního období (upraveno)	Hrubá výše	Úprava	Čistá výše	
a	b	1	2	3	4	
AKTIVA	x					
B. Dlouhodobý nehmotný majetek, z toho:	(20)	2	9 125	56 181	-46 003	10 178
C. Investice	(10 až 14)	4	493 406	558 624	0	558 624
II. Investice v podnikatelských seskupeních, z toho:	(11)	9	2 786	2 786	0	2 786
1. Podíly v ovládaných osobách	(111)	10	2 786	2 786	0	2 786
III. Jiné investice, z toho:	(117,12)	14	490 620	555 838	0	555 838
1. Akcie a ostatní cenné papíry s proměnlivým výnosem, ostatní podíly	(117,118,121)	15	75	75	0	75
2. Dluhové cenné papíry, v tom:	(122)	16	218 528	218 744	0	218 744
a) Oceňované reálnou hodnotou		17	218 528	218 744	0	218 744
6. Depozita u finančních institucí	(126)	21	272 017	337 019	0	337 019
E. Dlužníci	(30,32,z 35,z 37)	25	37 357	137 649	-502	137 147
I. Pohledávky z operací přímého pojištění, z toho:	(30)	26	22 364	126 186	-502	125 684
1. Pojistníci	(301,308 AE)	27	4 956	14 662	-333	14 329
2. Pojišťovací zprostředkovatelé	(302,308 AE)	30	17 408	111 524	-169	111 355
II. Pohledávky z operací zajištění, z toho:	(303,308 AE)	33	2 396	0	0	0
III. Ostatní pohledávky, z toho:	(32,z 35,z 37)	36	12 597	11 463	0	11 463
F. Ostatní aktiva	(21 až 25)	39	176 622	236 548	-21 193	215 355
I. Dlouhodobý hmotný majetek, jiný než majetek uváděný v položce "C I. Pozemky a stavby", a zásoby	(21, 22)	40	3 824	24 541	-21 193	3 348
II. Hotovost na účtech u finančních institucí a hotovost v pokladně	(23)	41	172 798	212 007	0	212 007
G. Přechodné účty aktiv	(z 39)	43	28 901	73 041	0	73 041
II. Odložené pořizovací náklady na pojistné smlouvy, v tom odděleně:	(391 AE)	45	25 205	65 589	0	65 589
b) V neživotním pojištění		47	25 205	65 589	0	65 589
III. Ostatní přechodné účty aktiv	(z 39)	48	3 696	7 452	0	7 452
AKTIVA CELKEM		49	745 411	1 062 043	-67 698	994 345
Kontrolní číslo aktiv		999	2 986 611	4 099 091	-157 593	3 941 498

Odesláno dne: 31.03.2022	Razítko a podpis statutárního orgánu pojišťovny	Osoba odpovědná za účetnictví (jméno a podpis) Ing. Ilija Čermašencev	Osoba odpovědná za účetní závěrku (jméno a podpis) Ing. Irena Filipová tel.: linka: 221 860 120
-----------------------------	---	--	--

a	b	1	2	3	4
PASIVA	x		2021		2022
A. Vlastní kapitál (40,41)	50		365 071		395 934
I. Základní kapitál, z toho: (401)	51		160 000		160 000
IV. Ostatní kapitálové fondy (404)	55		-4 987		-5 052
V. Rezervní fond a ostatní fondy ze zisku (411)	56		36 305		36 305
VI. Nerozdělený zisk minulých účetních období nebo neuhrazená ztráta minulých účetních období (413)	57		52 880		173 753
VII. Zisk nebo ztráta běžného účetního období	58		120 873		30 928
C. Technické rezervy (44 mimo 446)	60		145 427		305 739
1. Rezerva na nezasloužené pojistné: (441)	61				
a) Hrubá výše	62	94 106		259 925	
b) Hodnota zajištění (-)	63	-2 586	91 520	-19 482	240 443
3. Rezerva na pojistná plnění nevyřízených pojistných událostí: (443)	67				
a) Hrubá výše	68	59 838		77 216	
b) Hodnota zajištění (-)	69	-6 767	53 071	-12 756	64 460
4. Rezerva na bonusy a slevy: (444)	70				
a) Hrubá výše	71	836		836	
b) Hodnota zajištění (-)	72	0	836	0	836
E. Rezervy (45)	77		25 305		32 335
2. Rezerva na daně	79		25 305		32 335
G. Věřitelé (33,z 35,36,z 37,47,48)	82		148 448		223 991
I. Závazky z operací přímého pojištění (33)	83		20 220		8 636
II. Závazky z operací zajištění (333,338 AE)	86		2 960		17 618
V. Ostatní závazky, z toho: (z 35,z 36,z 37,472,z 48)	96		125 268		197 738
a) daňové závazky a závazky ze sociálního zabezpečení (z 355)	97		3 487		5 433
H. Přechodné účty pasiv (z 39)	102		61 160		36 346
I. Výdaje příštích období a výnosy příštích období (392, 393)	103		289		1 605
II. Ostatní přechodné účty pasiv	104		60 871		34 741
PASIVA CELKEM	105		745 411		994 345
Kontrolní číslo pasiv	999	145 427	2 239 720	305 739	2 988 468

VÝKAZ ZISKŮ A ZTRÁT POJIŠŤOVEN

k 31.03.2022

Výkaz zisků a ztrát
ÚČ POJ 2 - 01

Příloha č. 5

Pojišťovna doručí
účetní závěrku současně
s doručením daňového přiznání
za daň z příjmů

1 x útvaru státního dozoru
nad pojišťovnami MF
1 x finančnímu úřadu v sídle
centrály pojišťovny
1 x CSÚ (bez přílohy)

(v tisících Kč.)

Čís. ř.	IKF	Rok	Měsíc	IČO
01	8 5 1 0 9 3	2022	3	49240196

Název a sídlo pojišťovny

ERV Evropská pojišťovna, a. s.

Křižíkova 237/36a

186 00 Praha 8

Legenda	Číslo řádku	Výsledek minulého účetního období	Základna	Mezisoučet	Výsledek
a	b	1	2	3	4
I. TECHNICKÝ ÚČET K NEŽIVOTNÍMU POJIŠTĚNÍ	x	x	x	x	x
1. Zasloužené pojistné, očištěné od zajištění:	1	x	x	x	x
a) Předepsané hrubé pojistné (601)	2	x	379 908	x	x
b) Pojistné postoupené zajišťovatelům (-) (602)	3	x	25 549	354 359	x
c) Změna stavu rezervy na nezasloužené pojistné (+/-) (505-605)	4	x	165 819	x	x
d) Změna stavu rezervy na nezasloužené pojistné, podíl zajišťovatelů (-) (506-606)	5	669 947	16 896	148 923	205 436
2. Převedené výnosy z investic z Netechnického účtu (položka III.6.) (611)	6	1 061	x	x	815
3. Ostatní technické výnosy, očištěné od zajištění (618-619)	7	1 673	x	x	269
4. Náklady na pojistná plnění, očištěné od zajištění:	8	x	x	x	x
a) Náklady na pojistná plnění:	9	x	x	x	x
aa) Hrubá výše (501)	10	x	86 601	x	x
ab) Podíl zajišťovatelů (-) (502)	11	x	925	85 676	x
b) Změna stavu rezervy na pojistná plnění (+/-):	12	x	x	x	x
ba) Hrubá výše (503-603)	13	x	17 378	x	x
bb) Podíl zajišťovatelů (-) (504-604)	14	215 821	5 989	11 389	97 065
5. Změna stavu ostatních technických rezerv, očištěné od zajištění (+/-) [(507-607)-(508-608)]	15	363	x	x	
6. Bonusy a slevy, očištěné od zajištění (514-515)	16	432	x	x	202
7. Čistá výše provozních nákladů:	17	x	x	x	x
a) Pořizovací náklady na pojistné smlouvy (511)	18	x	x	109 498	x
b) Změna stavu časově rozlišených pořizovacích nákladů (+/-) (511 AE)	19	x	x	-40 384	x
c) Správní režie (512)	20	x	x	7 850	x
d) Provize od zajišťovatelů (613) a podíly na ziscích (-) (616-617)	21	325 477	x	5 762	71 202
8. Ostatní technické náklady, očištěné od zajištění (518-519)	22	62	x	x	
10. Mezisoučet, zůstatek (výsledek) Technického účtu k neživotnímu pojištění (položka III.1.) (=712)	23	130 526	x	x	38 051

Odesláno dne: 31.03.2022	Razítko a podpis statutárního orgánu pojišťovny	Osoba odpovědná za účetnictví (jméno a podpis) Ing. Ilija Čermašencev	Osoba odpovědná za účetní závěrku (jméno a podpis) Ing. Irena Filipová tel.: 221 860 120 linka:
-----------------------------	---	--	---

Legenda	Číslo řádku	Výsledek	Základna	Mezisoučet	Výsledek
a	b	3	1	2	3
III. NETECHNICKÝ ÚČET	x	x	x	x	x
1. Výsledek Technického účtu k neživotnímu pojištění (položka I.10.) (výsledek ř.32)	63	130 526	x	x	38 051
3. Výnosy z investic:	65	x	x	x	x
a) Výnosy z podílů se zvláštním uvedením těch, které pocházejí z ovládaných osob (651)	66	x	x		x
b) Výnosy z ostatního investic, se zvláštním uvedením těch, které pocházejí z ovládaných osob, v tom:	67	x	x	x	x
bb) Výnosy z ostatních investic (653)	69	x	1 373	1 373	x
d) Výnosy z realizace investic (655)	71	28 320	x		1 373
5. Náklady na investice:	73	x	x	x	x
b) Změna hodnoty investic (554)	75	x	x		x
c) Náklady spojené s realizací investic (555)	76	8 346	x		
6. Převod výnosů z investic na Technický účet k neživotnímu pojištění (položka I.2.)	77	1 061	x	x	815
7. Ostatní výnosy (658,659,661)	78	2 536	x	x	1 074
8. Ostatní náklady (558,559,561)	79	5 414	x	x	1 521
9. Daň z příjmů z běžné činnosti (571,572,575)	80	25 456	x	x	7 255
10. Zisk nebo ztráta z běžné činnosti po zdanění (711 AE)	81	121 105	x	x	30 907
15. Ostatní daně neuvedené v předcházejících položkách (562)	86	232	x	x	-21
16. ZISK nebo ZTRÁTA za účetní období (položka III.3.) (711)	87	120 873	x	x	30 928
Kontrolní číslo	99	1 789 231	700 438	684 446	524 943

Příloha č. 6

k Informaci podle vyhl. ČNB č. 306/2016 Sb.

POMĚROVÉ UKAZATELE

k 31. 3. 2022

1. Ukazatele solventnosti – neživotní pojištění

Dle Přílohy č. 3 vyhlášky 306/2016 Sb., platné od 8. 9. 2016, nejsou ukazatele solventnosti součástí poměrových ukazatelů.

2. Ukazatele upravené míry solventnosti

Nad ERV Evropskou pojišťovnou, a. s., není vykonáván dohled ve skupině podle § 87 odst. 1 písm. a) a b) zákona č. 277/2009 Sb., o pojišťovnictví, v platném znění. Pojišťovna tudíž nekalkuluje upravenou míru solventnosti.

3. Rentabilita průměrných aktiv (ROAA)

Data k		30.6.2021	30.9.2021	31.12.2021	31.3.2022
Zisk/ztráta za účetní období	tis. Kč	36 774	95 880	120 873	30 928
Aktiva celkem	tis. Kč	609 123	688 826	745 411	994 345
ROAA (Zisk(ztráta)/Aktiva * 100)	%	6,04	13,92	16,22	3,11

4. Rentabilita vlastního kapitálu (ROAE)

Data k		30.6.2021	30.9.2021	31.12.2021	31.3.2022
Zisk/ztráta za účetní období	tis. Kč	36 774	95 880	120 873	30 928
Vlastní kapitál celkem	tis. Kč	292 579	342 488	365 071	395 934
ROAE (Zisk(ztráta)/Vl. kapitál * 100)	%	12,57	28,00	33,11	7,81

5. Combined ratio

Data k		30.6.2021	30.9.2021	31.12.2021	31.3.2022
Náklady na poj.plnění včetně změny stavu rezerv na poj. plnění, očištěné od zajištění	tis. Kč	88 300	184 752	215 821	97 065
Čistá výše provozních nákladů	tis. Kč	98 936	242 693	325 477	71 202
Zasloužené pojistné, očištěné od zajištění	tis. Kč	221 302	533 432	669 947	205 436
Combined ratio = ((Nákl. na poj. plnění + Provoz nákl.)/Zasl. poj.) * 100	%	84,61	80,13	80,80	81,91