

Informace o ERV Evropské pojišťovně



Informace o ERV Evropské pojišťovně, a. s. k 30. 6. 2018

**uveřejňované podle vyhlášky ČNB č. 306/2016 Sb.,
kterou se provádějí některá ustanovení zákona o pojišťovnictví.**

Uveřejněno na www.ERVpojistovna.cz dne 30. 7. 2018

Obsah:

1.	Údaje o společnosti	3
2.	Údaje o složení akcionářů	5
3.	Údaje o struktuře skupiny, jejíž je společnost součástí	5
4.	Údaje o činnosti	7

Přílohy:

1. Organizační struktura
2. Dosavadní zkušenosti a kvalifikační předpoklady pro výkon funkce, členství v orgánech jiných společností členů dozorčí rady a představenstva
3. Grafické znázornění skupiny
4. Rozvaha
5. Výsledovka
6. Poměrové ukazatele

1. Údaje o společnosti

Obchodní firma: ERV Evropská pojišťovna, a. s.
Právní forma: akciová společnost
Sídlo: Křižíkova 237/36a, 186 00 Praha 8
Identifikační číslo: 49240196

Datum zápisu společnosti do obchodního rejstříku:

23. dubna 1993

Datum zápisu poslední změny v obchodním rejstříku:

27. března 2018

Účel poslední změny v obchodním rejstříku:

Zánik členství Gabriele Bayer v dozorčí radě ke dni 4. 12. 2017; vymazáno 27. 3. 2018

Nový člen dozorčí rady Dr. O. A. Wild od 4. 12. 2017; zapsáno 27. 3. 2018

Výše základního kapitálu zapsaného v obchodním rejstříku:

160 000 000 Kč

Výše splaceného základního kapitálu:

160 000 000 Kč

Druh, forma, podoba a počet emitovaných akcií s uvedením jejich jmenovité hodnoty:

Kmenové akcie na jméno v zaknihované podobě ve jmenovité hodnotě:

500.000 Kč na akcii v počtu 303 ks akcií

100.000 Kč na akcii v počtu 41 ks akcií

50.000 Kč na akcii v počtu 88 ks akcií

Údaje o nabytí vlastních akcií a zatímních listů a jiných cenných papírů, s nimiž je spojeno právo na jejich výměnu za akcie s uvedením druhu, formy, podoby a počtu:

Společnost nedeždí vlastní akcie.

Údaje o zvýšení základního kapitálu od posledního zveřejnění:

Základní kapitál společnosti byl rozhodnutím valné hromady ze dne 18. února 2009 navýšen ze 74.000.000 Kč na 160.000.000 Kč. Základní kapitál byl navýšen z vlastních zdrojů společnosti emisí nových kmenových akcií na jméno v zaknihované podobě, a to v níže uvedeném počtu:

163 ks akcií ve jmenovité hodnotě 500.000 Kč

21 ks akcií ve jmenovité hodnotě 100.000 Kč

48 ks akcií ve jmenovité hodnotě 50.000 Kč

Organizační struktura s uvedením počtu organizačních jednotek a zaměstnanců:

viz příloha č. 1

Údaje o osobách, které skutečně řídí, nebo kontrolují činnost pojišťovny

Dozorčí rada			
<i>Jméno, příjmení (podle zápisu v OR)</i>	<i>Funkce</i>	<i>Vznik členství</i>	<i>Aktuální funkční období od</i>
Richard Gustav Johann Bader	předseda	22. 5. 2012	22. 5. 2017
Mag. Wolfgang Lackner	místopředseda	4. 12. 2008	5. 12. 2013
Dr. Oliver Alexander Wild	člen	4. 12. 2017	4. 12. 2017

Představenstvo			
<i>Jméno, příjmení (podle zápisu v OR)</i>	<i>Funkce</i>	<i>Vznik členství</i>	<i>Aktuální funkční období od</i>
JUDr. Vladimír Krajíček	předseda	23. 4. 1993	1. 4. 2014
Mgr. Ondřej Rušíkvas	člen	22. 6. 1999	1. 4. 2014
Ing. Libor Dvořák	člen	27. 5. 2009	1. 4. 2014
Ing. Štěpán Landík	člen	1. 4. 2014	1. 4. 2014

Dosavadní zkušenosti a kvalifikační předpoklady pro výkon funkce, členství v orgánech jiných právnických osob členů dozorčí rady a členů představenstva:

viz příloha č. 2

Souhrnná výše úvěrů, půjček poskytnutých společnostmi členům dozorčí rady nebo kontrolní komise, členům představenstva:

Společnost neposkytla žádné úvěry nebo půjčky členům dozorčí rady či představenstva.

Souhrnná výše záruk vydaných společnostmi za členy dozorčí rady nebo kontrolní komise, členy představenstva:

Společnost nevydala žádné záruky za členy dozorčí rady či představenstva.

2. Údaje o složení akcionářů

Obchodní firma: Europaeiske Rejseforsikring A/S
Právní forma: akciová společnost
Sídlo: Frederiksberg Allé 3, 1621 Copenhagen V, Denmark
Identifikační číslo: 62940514
Podíl na hlasovacích právech: 75 %

Obchodní firma: Europäische Reiseversicherung AG
Právní forma: akciová společnost
Sídlo: Rosenheimer Strasse 116, 81669 Munich, Germany
Identifikační číslo: HR B 42 000
Podíl na hlasovacích právech: 15 %

Obchodní firma: Europäische Reiseversicherung AG
Právní forma: akciová společnost
Sídlo: Kratochwjlestrasse 4, 1220 Vienna, Austria
Identifikační číslo: FN 55418 y
Podíl na hlasovacích právech: 10 %

3. Údaje o struktuře skupiny, jejíž je společnost součástí

a) Informace o osobách, které jsou ve vztahu ke společnosti ovládajícími osobami, popř. většinovým společníkem

Osoby ovládající společnost

Obchodní firma	Právní forma	Sídlo
Europaeiske Rejseforsikring A/S	akciová společnost	Frederiksberg Allé 3, 1621 Copenhagen V, Denmark
Europäische Reiseversicherung AG	akciová společnost	Rosenheimer Strasse 116, 81669 Munich, Germany
ERGO Group AG	akciová společnost	Victoriaplatz 2, 40198, Dusseldorf, Germany
Münchener Rückversicherung AG	akciová společnost	Koniginstrasse 107, 80802 Munich, Germany

Dánská pojišťovna Europaeiske Rejseforsikring A/S („EPAD“) je majoritním akcionářem společnosti. Jediným vlastníkem Europaeiske Rejseforsikring A/S je zprostředkovaně německá Europäische Reiseversicherung AG („ERV“). Německá Europäische Reiseversicherung AG je rovněž 25% akcionářem rakouské pojišťovny Europäische Reiseversicherung AG, a tím přímo či zprostředkovaně ovládá **92,5% podíl** jak na základním kapitálu, tak i hlasovacích právech ve společnosti. Německá Europäische Reiseversicherung AG je vlastněna **100%** společností ERGO Group AG, která je ze 100 % vlastněna společností Münchener Rückversicherung AG. Všechny výše uvedené společnosti jsou považovány za ovládající osoby.

Vztahy s majoritním akcionářem Europaeiske Rejseforsikring A/S

Celkové pohledávky	tis. Kč	0
Celkové závazky	tis. Kč	0
Cenné papíry v aktivech společnosti emitované EPAD	tis. Kč	0
Vydané záruky za EPAD	tis. Kč	0
Přijaté záruky od EPAD	tis. Kč	0

Vztahy s ovládající osobou Europäische Reiseversicherung AG

Celkové pohledávky	tis. Kč	1
Celkové závazky	tis. Kč	0
Cenné papíry v aktivech společnosti emitované ERV	tis. Kč	0
Vydané záruky za ERV	tis. Kč	0
Přijaté záruky od ERV	tis. Kč	0

Vztahy s ovládající osobou ERGO Versicherungsgruppe AG

Celkové pohledávky	tis. Kč	0
Celkové závazky	tis. Kč	0
Cenné papíry v aktivech společnosti emitované ERGO	tis. Kč	0
Vydané záruky za ERGO	tis. Kč	0
Přijaté záruky od ERGO	tis. Kč	0

Vztahy s ovládající osobou Münchener Rückversicherung AG

Celkové pohledávky	tis. Kč	0
Celkové závazky	tis. Kč	4 799
Cenné papíry v aktivech společnosti emitované MR	tis. Kč	0
Vydané záruky za MR	tis. Kč	0
Přijaté záruky od MR	tis. Kč	0

b) Informace o osobách, které jsou ve vztahu ke společnosti ovládanými osobami, popř., v nichž je společnost většinovým společníkem

Osoby ovládané společností

K 31. 12. 2016 prodala společnost svůj 100% podíl ve společnosti Euro-Center Prague, s.r.o., za 50 900 tis. Kč.

Obchodní firma:	Etics ITP, s.r.o.
Právní forma:	společnost s ručením omezeným
Sídlo:	Křížíkova 237/36a , 186 00 Praha 8
Identifikační číslo:	27415295
Podíl na základním kapitálu:	100 %
Podíl na hlasovacích právech:	100 %
Výše obchodního podílu:	2 000 000 Kč
Požizovací cena obchodního podílu:	2 000 000 Kč

Vztahy s ovládanými osobami

Celkové pohledávky	tis. Kč	0
Celkové závazky	tis. Kč	0
Cenné papíry v aktivech společnosti emitované ovládanými osobami	tis. Kč	2 026
Závazky společnosti z výše uvedených cenných papírů	tis. Kč	0
Vydané záruky za ovládané osoby	tis. Kč	0
Přijaté záruky od ovládaných osob	tis. Kč	0

c) Grafické znázornění skupiny zahrnující všechny ovládané a přidružené osoby, všechny ovládající osoby a všechny ovládané osoby ovládajících osob
viz příloha č. 3

4. Údaje o činnosti

a) Předmět podnikání zapsaný v obchodním rejstříku

Společnost je oprávněna vykonávat následující činnosti:

- **pojišťovací činnost** (§ 7 odst. 3 zák. č. 363/1999 Sb., o pojišťovnictví, v platném znění) v rozsahu pojistných odvětví 1, 2, 3b), 7, 8a), b), c), d), e), f), 9, 13d), 15, 16a), c), f), i) j), 17, 18 neživotních pojištění uvedených v části B přílohy č. 1 k zákonu o pojišťovnictví
- **činnosti související s pojišťovací činností** (§ 3 odst. 4 zák. č. 363/1999 Sb., o pojišťovnictví, v platném znění):
 - a) zprostředkovatelská činnost prováděná v souvislosti s pojišťovací činností
 - b) poradenská činnost související s pojištěním fyzických a právnických osob a
 - c) evidence pojištění, šetření a likvidace pojistných událostí prováděné na základě smlouvy s pojišťovnou.

b) Přehled činností skutečně vykonávaných

Společnost vykonává následující činnosti:

- **pojišťovací činnost** (§ 7 odst. 3 zák. č. 363/199 Sb., o pojišťovnictví, v platném znění) v rozsahu pojistných odvětví 1, 8a), b), c), d), e), f), 9, 13d), 15, 16 a 18 neživotních pojištění uvedených v části B přílohy č. 1 k zákonu o pojišťovnictví
- **činnosti související s pojišťovací činností** (§ 3 odst. 4 zák. č. 363/199 Sb., o pojišťovnictví, v platném znění):
 - a) zprostředkovatelská činnost prováděná v souvislosti s pojišťovací činností
 - b) poradenská činnost související s pojištěním fyzických a právnických osob a
 - c) evidence pojištění, šetření a likvidace pojistných událostí prováděné na základě smlouvy s pojišťovnou.

c) Přehled činností, jejichž vykonávání nebo poskytování bylo Českou národní bankou omezeno nebo pozastaveno

Nejsou takové.

d) Rozvaha

viz příloha č. 4

e) Výkaz zisku a ztráty

viz příloha č. 5

f) Reálné a jmenovité (pomyslné) hodnoty derivátů souhrnně za deriváty sjednané za účelem zajišťování a souhrnně za deriváty sjednané za účelem obchodování nebo spekulace

Společnost nemá ve svém portfoliu žádné deriváty.

g) Poměrové ukazatele

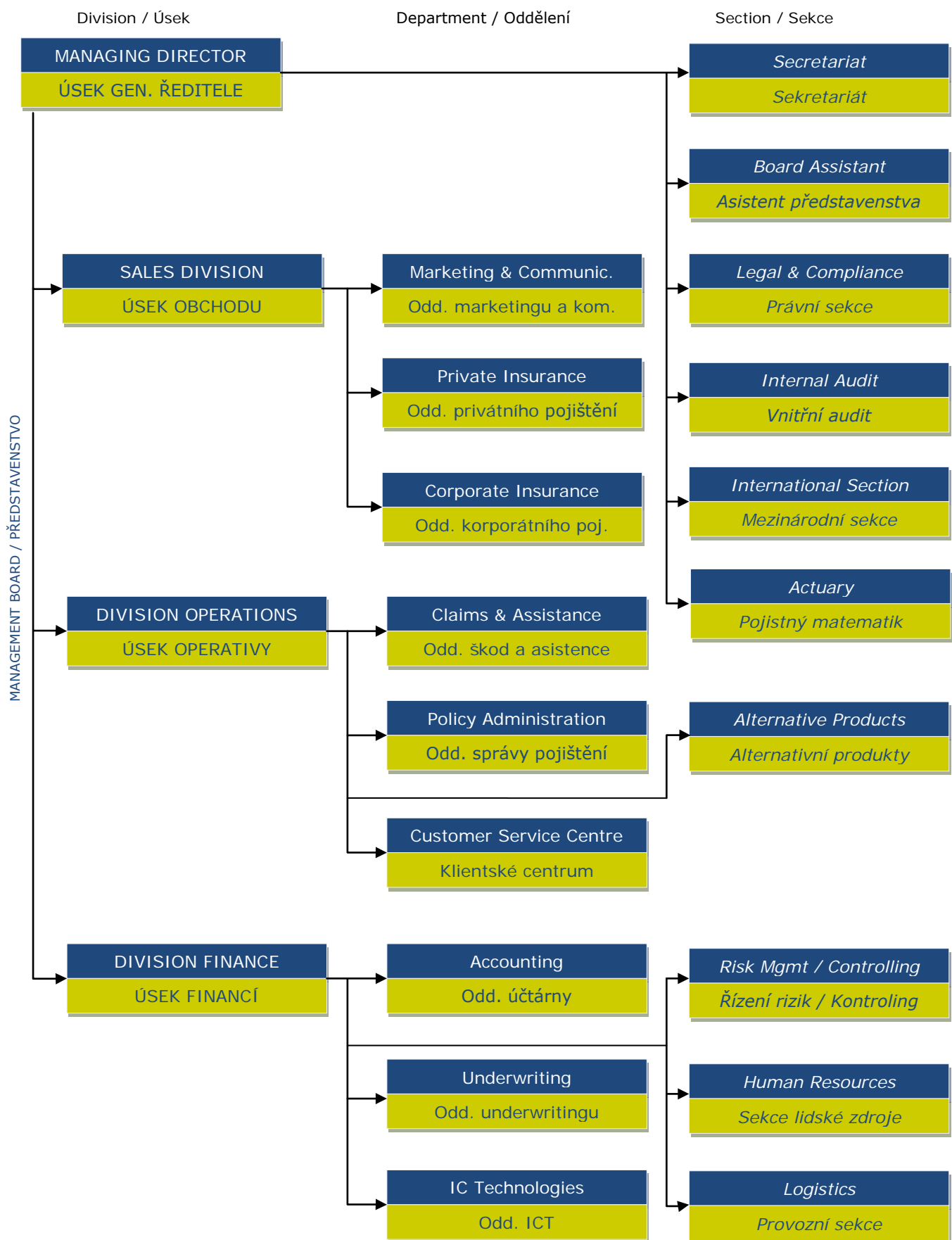
viz příloha č. 6

Příloha č. 1

ORGANIGRAM

30. 6. 2018

Počet poboček ERV 0
Počet zaměstnanců (přepočtený stav) 47



Informace o ERV Evropské pojišťovně k 30. červnu 2018 uveřejněné podle vyhlášky ČNB č. 306/2016, kterou se provádějí některá ustanovení zákona o pojišťovnictví.

Příloha č. 2

k Informaci podle vyhl. ČNB č. 306/2016 Sb.

ÚDAJE O ČLENECH STATUTÁRNÍCH ORGÁNŮ

k 30. 6. 2018

Dozorčí rada

Richard Gustav Johann Bader

předseda dozorčí rady od 22. 5. 2012 (stávající funkční období od 22. 5. 2017)

Po studiích práva v Pasově se zaměřil na oblast pojišťovnictví. Do roku 2000 pracoval v MunichRe nejprve jako account manažer a posléze jako vedoucí mezinárodního oddělení zaměřeného na oblast Skandinávie. V následujících čtyřech letech pracoval ve Švédské Europeiska Försäkring AB kde se zpočátku věnoval rozvoji e-commerce business a od roku 2001 do roku 2003 vedl oddělení firemní klientely. Od roku 2003 pracuje v Europäische Reiseversicherung AG, Mnichov, kde prošel různými pozicemi od vedoucího mezinárodního oddělení, vedoucího oddělení underwritingu, člena představenstva zodpovědného za underwriting, vývoj produktů, zajištění a mezinárodní aktivity až na současnou pozici generálního ředitele a předsedy představenstva.

Členství v orgánech jiných právnických osob:

Europäische Reiseversicherung AG, Mnichov – předseda představenstva
Euro-Center Holding SE, Praha - člen dozorčí rady
Europäische Reiseversicherung AG, Vídeň – člen dozorčí rady
European Travel Insurance Group, Amsterdam - viceprezident
Compagnie Européenne d'Assurance, Paříž – předseda dozorčí rady
Europaeiske Rejseforsikring A/S, Kodaň – předseda dozorčí rady
Europeiska Försäkringsaktiebolaget Švédsko – předseda dozorčí rady
Europai Utazási Biztosító Rt., Budapešť – člen dozorčí rady
ERV (China) Travel Service and Consulting Ltd., Peking – člen představenstva
Europäische UK Ltd., Londýn - ředitel
Deutsche Touring GmbH, Frankfurt nad Mohanem – člen dozorčí rady

ERV Evropská pojišťovna, a. s., neposkytla panu Baderovi žádné úvěry ani půjčky a nevydala za něj žádné záruky.

Mag. Wolfgang Lackner

místopředseda dozorčí rady od 4. 12. 2008

Absolvoval Vysokou školu pro světový obchod Hospodářské univerzity ve Vídni, kde získal titul magistr sociálních a ekonomických věd. V letech 1994 až 2003 pracoval v Generali Holding Vienna Group, a to ve skupině řízení aktivit v Rakousku a Německu, následně pak v České republice, Slovinsku, Polsku, Rumunsku, Chorvatsku a na Slovensku. Od roku 2002 vykonával funkci člena představenstva v různých společnostech z oblasti pojišťovnictví (Zurich Biztosító Hungary, Europai Utazási Biztosító zrt., Dobrovolný penzijní fond managementu společnosti Delta Generali, Bělehrad, Delta Generali Osiguranje, Bělehrad, SK-Insurance, Vídeň, a jedné z našich mateřských společností Europäische Reiseversicherung AG, Vídeň), kde byl odpovědný zejména za finanční oblast.

Členství v orgánech jiných právnických osob:

Europäische Reiseversicherung AG, Vídeň - člen představenstva
SK-Insurance, Vídeň - člen představenstva

ERV Evropská pojišťovna, a. s., neposkytla panu Lacknerovi žádné úvěry ani půjčky a nevydala za něj žádné záruky.

Dr. Oliver Alexander Wild

člen dozorčí rady od 4. prosince 2017

Vystudoval německou Universität Regensburg, kde nejprve v roce 1998 získal magisterský titul v oblasti ekonomických a manažerských informačních systémů. O pár let později absolvoval na stejné univerzitě doktorský program, kde se věnoval především problematice řízení a vývoji ziskovosti sektoru soukromého bankovnínictví a zároveň pracoval jako konzultant v Institutu pro bankovní inovace při Universität Regensburg. Doktorský titul získal v roce 2005. Po studiích započal svou kariéru u Munich Re, kde nejprve působil jako konzultant finančního controllingu pro divizi centrální Evropy a později také pro celou skupinu Munich Re. Od roku 2010 do současnosti působí ve společnosti ERGO Group AG, kde zastává funkci vedoucího oddělení účetnictví a controllingu pro dceřiné společnosti zabývající se cestovním pojištěním (ERV) a pojištěním právní ochrany (D.A.S.), a pro několik dalších společností ve skupině ERGO.

Členství v orgánech jiných právnických osob:

Legial AG, Mnichov – člen představenstva

Europaeiske Rejseforsikring A/S, Kodaň – člen představenstva

Europeiska Försäkringsaktiebolaget, Švédsko – člen dozorčí rady

ERV Evropská pojišťovna, a. s., neposkytla panu Wildovi žádné úvěry ani půjčky a nevydala za něj žádné záruky.

Představenstvo**JUDr. Vladimír Krajíček**

předseda představenstva a generální ředitel

(člen představenstva a generální ředitel od 23. 4. 1993, předseda představenstva od 30. 6. 1997)

Po absolvování čínských studií na Institutu mezinárodních vztahů v Moskvě promoval v roce 1984 na pražské Karlově univerzitě. V polovině 90. let si doplnil studia managementu v Dánsku. Do roku 1989 působil v diplomatických službách v rámci Ministerstva zahraničních věcí. V letech 1990 – 1992 pracoval jako manager v britské auditorské a konzultační firmě Coopers & Lybrand v Praze. V roce 1993 ve spolupráci s dánskou Europaeiske založil první specializovanou cestovní pojišťovnu u nás, v jejímž čele působí dodnes. Stál rovněž u vzniku České asociace pojišťoven, kde byl do roku 2012 členem jejího prezidia.

Členství v orgánech jiných právnických osob:

Euro-Center Prague, s. r. o., Praha - jednatel

Euro-Center Holding SE, Praha - místopředseda dozorčí rady

ETC, Europeiskoe Turisticeskoe Strachovanie, Moskva - předseda dozorčí rady

ETC, Europeiske Turisticne Strachuvannia, Kyjev - předseda dozorčí rady

ERV Evropská pojišťovna, a. s., neposkytla panu Krajíčkovi žádné úvěry ani půjčky a nevydala za něj žádné záruky.

Ing. Štěpán Landík

člen představenstva od 1. 4. 2014

Absolvoval Národohospodářskou fakultu na VŠE v Praze. Působil jako ekonomický poradce a od roku 2000 pracuje na různých postech v ERV Evropské pojišťovně. V roce 2014 se stal členem představenstva, kde je zodpovědný za oddělení škod a asistence, oddělení správy pojištění a klientské centrum. Od roku 2006 je rovněž jednatelem společnosti Etics ITP.

Členství v orgánech jiných právnických osob:

Etics ITP, s. r. o., Praha - jednatel

Euro-Center Prague, s. r. o., Praha - jednatel

ERV Evropská pojišťovna, a. s., neposkytla panu Landíkovi žádné úvěry ani půjčky a nevydala za něj žádné záruky.

Mgr. Ondřej Rušíkvas

člen představenstva od 22. 6. 1999

Vystudoval FF UK Praha (1995) obor sociologie. Ještě při studiu FF UK v roce 1993 se stal jedním z prvních zaměstnanců společnosti. Od počátku svého působení se věnuje obchodní činnosti a marketingu. V roce 1999 se stal členem představenstva se zodpovědností za obchod a marketing.

ERV Evropská pojišťovna, a. s., neposkytla panu Rušíkvasovi žádné úvěry ani půjčky a nevydala za něj žádné záruky.

Ing. Libor Dvořák

člen představenstva od 27. 5. 2009

Vystudoval VŠE Praha (1999) a v současné době dokončuje studium MBA na Prague International Business School. Ještě při studiu VŠE pracoval v Hasičské vzájemné pojišťovně, a.s., jako pojistný matematik a posléze jako vedoucí oddělení životního pojištění (období 1997 – 1999). V letech 2000 – 2002 (po ukončení voj. služby) pracoval v téže pojišťovně jako finanční ředitel. Od roku 2002 zastává pozici finančního ředitele ERV Evropské pojišťovny, a. s., a od května 2009 je i členem představenstva této pojišťovny.

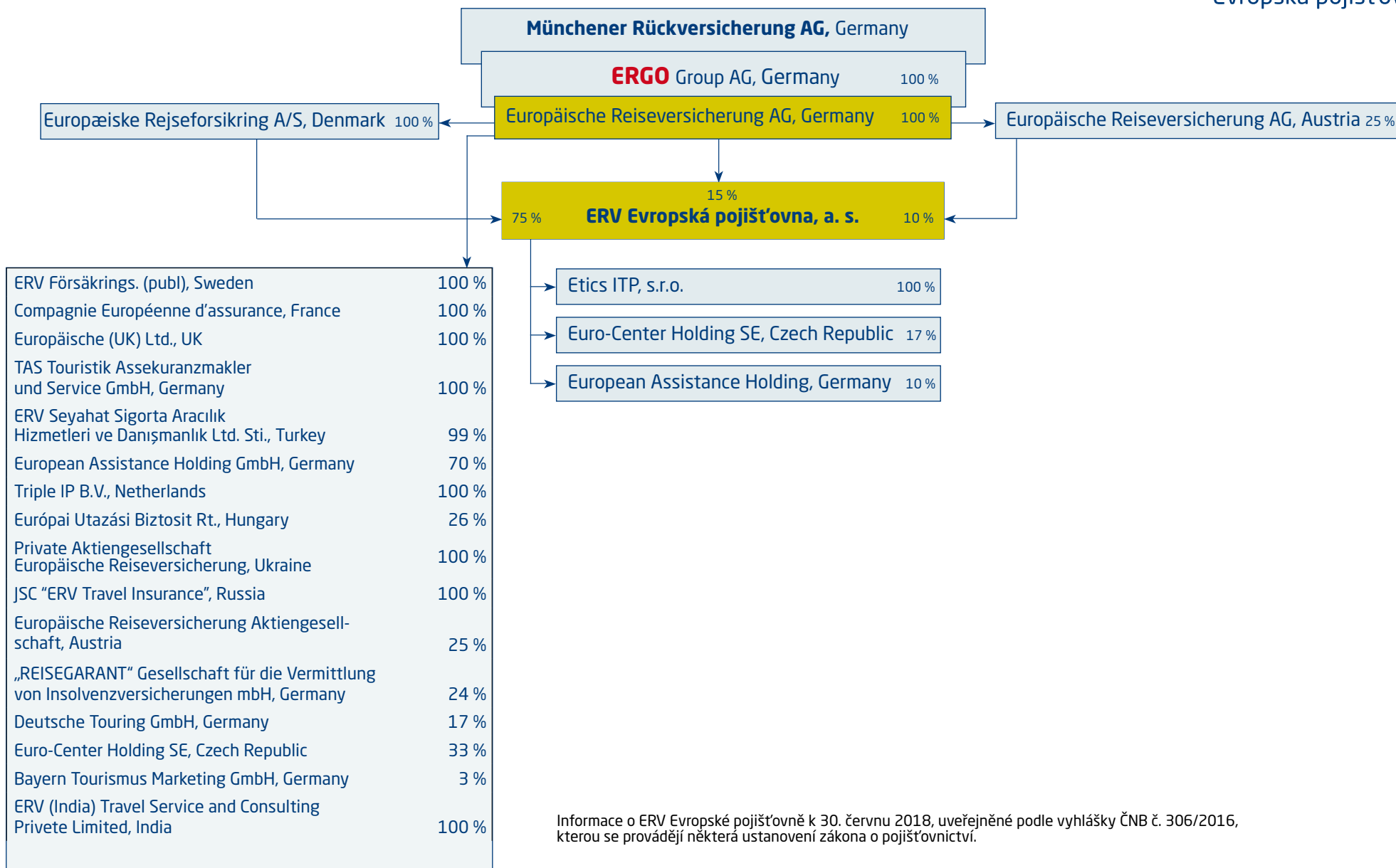
Členství v orgánech jiných právnických osob:

Etics ITP, s. r. o., Praha - jednatel

ETC, Europeiskoe Turisticeskoe Strachovanie, Moskva – člen dozorčí rady

ETC, Europeiske Turisticne Strachuvannia, Kyjev - člen dozorčí rady

ERV Evropská pojišťovna, a. s., neposkytla panu Dvořákovi žádné úvěry ani půjčky a nevydala za něj žádné záruky.



Informace o ERV Evropské pojišťovně k 30. červnu 2018, uveřejněné podle vyhlášky ČNB č. 306/2016, kterou se provádějí některá ustanovení zákona o pojišťovnictví.

**ROZVAHA
POJIŠŤOVEN**

k 30. 6. 2018

(v tisících Kč.)

Čís. ř.	IKF	Rok	Měsíc	IČO
01	8 5 0 0 9 3	2018	6	49240196

Rozvaha ÚČ POJ 1 - 01

Název a sídlo pojišťovny
ERV Evropská pojišťovna, a. s.

Křížkova 237/36a

186 00 Praha 8

Legenda	Číslo řádku	Čistá výše minulého účetního období	Hrubá výše	Úprava	Čistá výše	Čistá výše k 31.3.2017	Čistá výše k 31.12.2017	Čistá výše k 30.09.2017	
a	b	1	2	3	4				
AKTIVA	x	2017	2018	2018	2018	2018	2017	2017	
B. Dlouhodobý nehmotný majetek, z toho:	(20)	2	6 853	36 594	-30 453	6 141	5 890	6 853	6 740
C. Investice	(10 až 14)	5	326 121	376 827		376 827	356 498	326 121	341 906
I. Investice v podnikatelských uskupeních	(11)	8	2 026	2 026		2 026	2 026	2 026	1 969
1. Podíly v ovládaných osobách	(111)	9	2 026	2 026		2 026	2 026	2 026	1 969
III. Jiné investice	(117,12)	13	324 095	374 801		374 801	354 472	324 095	339 937
1. Akcie a ostatní cenné papíry s proměnlivým výnosem, ostatní podíly	(117,118,121)	14	8 311	24 706		24 706	24 706	8 311	8 313
2. Dluhové cenné papíry, z toho:	(122)	15	184 748	185 049		185 049	184 720	184 748	188 068
3. Investice v investičních sdruženích	(123)	16							
4. Ostatní půjčky a úvěry	(124, 125)	17					24 000		
5. Depozita u finančních institucí	(126)	18	131 036	141 046		141 046	121 046	131 036	143 556
6. Ostatní investice	(127)	19							
IV. Depozita při aktivním zajištění	(131)	20							
D. Investice životního pojištění, je-li nositelem investičního rizika pojistník	(14)	21							
E. Dlužníci	(30,32,z 35,z 37)	22	77 755	75 077	-350	74 727	64 740	77 755	92 174
I. Pohledávky z operací přímého pojištění	(30)	23	17 047	43 507	-350	43 157	32 681	17 047	34 332
1. Pojistníci	(301,308 AE)	24	6 091	6 605	-145	6 460	7 097	6 091	5 595
2. Pojišťovací zprostředkovatelé	(302,308 AE)	25	10 956	36 902	-205	36 697	25 584	10 956	28 737
II. Pohledávky při operacích zajištění, z toho:	(303,308 AE)	26							
III. Ostatní pohledávky, z toho:	(32,z 35,z 37)	27	60 708	31 570		31 570	32 059	60 708	57 842
F. Ostatní aktiva	(21 až 25)	28	52 061	69 304	-16 705	52 599	40 878	52 061	55 584
I. Dlouhodobý hmotný majetek, jiný než majetek uváděný v položce "Pozemky a stavby", a zásoby	(21, 22)	29	5 054	22 468	-16 705	5 763	5 796	5 054	5 540
II. Hotovost na účtech u finančních institucí a hotovost v pokladně	(23)	30	47 007	46 836		46 836	35 082	47 007	50 044
G. Přechnodné účty aktiv	(z 39)	33	27 099	54 078		54 078	56 152	27 099	26 170
II. Odložené pořizovací náklady na pojistné smlouvy, v tom odděleně:	(391 AE)	35	24 465	48 019		48 019	48 869	24 465	15 341
b) v neživotním pojištění		37	24 465	48 019		48 019	48 869	24 465	15 341
III. Ostatní přechnodné účty aktiv, z toho:	(z 39)	38	2 634	6 059		6 059	7 283	2 634	10 829
a) dohadné položky aktivní	(39701)	39							
AKTIVA CELKEM		40	489 889	611 880	-47 508	564 372	524 158	489 889	522 574
Kontrolní číslo aktiv		999	2 015 195	2 452 448	-112 421	2 340 027	2 189 352	2 015 195	2 140 629

PASIVA		x	2017				2017	2017	
A. Vlastní kapitál	(40,41)	41	274 229			249 944	223 398	274 229	304 308
I. Základní kapitál, z toho:	(401)	42	160 000			160 000	160 000	160 000	160 000
IV. Ostatní kapitálové fondy	(404)	46	13			16 408	16 408	13	-41
V. Rezervní fond a ostatní fondy ze zisku	(411)	47	29 589			31 320	31 320	29 589	29 589
VI. Nerozdělený zisk minulých účetních období nebo neuhrazená ztráta r	(413)	48	50 005			4	4	50 005	50 004
VII. Zisk nebo ztráta běžného účetního období		49	34 622			42 212	15 666	34 622	64 756
C. Technické rezervy	(44 mimo 446)	51	116 114			181 700	183 037	116 114	134 337
1. Rezerva na nezasloužené pojistné	(441)								
a) hrubá výše				171 712					
b) hodnota zajištění		52	81 793	-29 247		142 465	156 273	81 793	68 983
3. Rezerva na pojistná plnění nevyřízených pojistných událostí:	(443)								
a) hrubá výše				47 174					
b) hodnota zajištění		54	33 424	-8 836		38 338	25 867	33 424	64 305
4. Rezerva na bonusy a slevy	(444)								
a) hrubá výše				897					
b) hodnota zajištění		55	897			897	897	897	1 049
6. Ostatní technické rezervy:									
a) hrubá výše									
b) hodnota zajištění		57							
D. Technická rezerva životních pojištění, je-li nositelem investičního rizika	(446)	59							
E. Rezervy na ostatní rizika a ztráty	(45)	60	1 241			6 187	3 050	1 241	8 553
2. Rezerva na daně		62	1 241			6 187	3 050	1 241	8 553
F. Depozita při pasivním zajištění	(461)	64							
G. Věřitelé	(33, z 35, 36, z 37, 47, 48)	65	51 906			89 545	96 935	51 906	69 716
I. Závazky z operací přímého pojištění	(33)	66	6 881			5 132	20 001	6 881	8 228
II. Závazky z operací zajištění	(333, 338 AE)	67	3 044			5 483	18 216	3 044	1 719
V. Ostatní závazky, z toho:	(z 35, z 36, z 37, 472, z 48)	71	41 981			78 930	58 718	41 981	59 769
a) daňové závazky a závazky ze sociálního zabezpečení	(z 355)	72	2 801			2 287	7 927	2 801	1 636
b) závazky vůči ovládaným osobám									353
H. Přechnodné účty pasiv	(z 39)	74	46 399			36 996	17 738	46 399	5 660
I. Výdaje a výnosy příštích období	(392, 393)	75	2 143			5 207	5 887	2 143	3 776
II. Ostatní přechnodné účty pasiv, z toho:		76	44 256			31 789	11 851	44 256	1 884
a) dohadné položky pasivní	(398)	77	44 256					44 256	1 884
PASIVA CELKEM		78	489 889			564 372	524 158	489 889	522 574
Kontrolní číslo pasiv		999	1 516 724	181 700		1 695 403	1 580 401	1 516 724	1 571 595

Rozvaha ERV CZ k 30. 6. 2018

VÝKAZ ZISKŮ A ZTRÁT POJIŠŤOVEN

k 30. 6. 2018

(v tisících Kč.)

Čís. ř.	IKF	Rok	Měsíc	IČO
01	8 5 1 0 9 3	2018	6	49240196

Výkaz zisků a ztrát Úč POJ 2 - 01

Název a sídlo pojišťovny
ERV Evropská pojišťovna, a.s.
Křižíkova 237/36a
186 00 Praha 8

Legenda	Číslo řádku	Výsledek minulého účetního období	Základna	Mezisoučet	Výsledek	Výsledek k 31.3.2018	Výsledek k 31.12.2017	Výsledek k 30.09.2017
a	b	1	2	3	4			
I. TECHNICKÝ ÚČET K NEŽIVOTNÍMU POJIŠTĚNÍ	x	x	x	x	x	x	x	x
1. Zasloužené pojistné, očištěné od zajištění:	1	x	x	x	x	x	x	x
a) předepsané hrubé pojistné (601)	2	x	369 100	x	x	x	x	x
b) Pojistné postoupené zajišťovatelům (602)	3	x	43 867	325 233	x	x	x	x
c) Změna stavu rezervy na nezasloužené pojistné, hrubá výše (505-605)	4	x	82 086	x	x	x	x	x
d) změna stavu rezervy na nezasloužené pojistné, podíl zajišťovatelů (506-606)	5	497 960	21 416	60 670	264 563	104 007	497 960	427 808
2. Převedené výnosy z investic z netechnického účtu (611)	6	1 053	x	x	589	255	1 053	862
3. Ostatní technické výnosy, očištěné od zajištění (618-619)	7	32	x	x	372	5	32	23
4. Náklady na pojistná plnění, očištěné od zajištění :	8	x	x	x	x	x	x	x
a) náklady na pojistná plnění:	9	x	x	x	x	x	x	x
aa) hrubá výše (501)	10	x	80 076	x	x	x	x	x
ab) podíl zajišťovatelů (-) (502)	11	x	191	79 885	x	x	x	x
b) změna stavu rezervy na pojistná plnění (+/-):	12	x	x	x	x	x	x	x
ba) hrubá výše (503-603)	13	x	7 487	x	x	x	x	x
bb) podíl zajišťovatelů (-) (504-604)	14	203 236	2 573	4 914	84 799	36 592	203 236	171 130
5. Změna stavu ostat. techn. rezerv, očištěné od zajištění (+/-) [(507-607)-(508-608)]	15	-152	x	x			-152	
6. Bonusy a slevy, očištěné od zajištění (514-515)	16	1 623	x	x	785	645	1 623	1 584
7. Čistá výše provozních nákladů:	17	x	x	x	x	x	x	x
a) pořizovací náklady na pojistné smlouvy (511)	18	x	x	142 214	x	x	x	x
b) změna stavu časově rozlišených pořizovacích nákladů (+/-) (511 AE)	19	x	x	-23 554	x	x	x	x
c) správní režie (512)	20	x	x	14 078	x	x	x	x
d) provize od zajišťovatelů (613) a podíly na ziscích (-) (616-617) (-)	21	245 774	x	3 749	128 989	48 451	245 774	171 433
8. Ostatní technické náklady, očištěné od zajištění (518-519)	22	2	x	x			2	
9. Změna stavu vyrovnávací rezervy (509-609)	23							
10. Mezisoučet, zůstatek (výsledek) Technického účtu k neživotnímu pojištění (položka III.1.) (=712)	24	48 562	x	x	50 951	18 579	48 562	84 546
13. Mezisoučet, zůstatek (výsledek) Technického účtu k životnímu pojištění (položka III.2.) (=713)	63							
III. NETECHNICKÝ ÚČET	x	x	x	x	x	x	x	x
1. Výsledek Technického účtu k neživotnímu pojištění (položka I.10.) (výsledek ř.32)	64	48 562	x	x	50 951	18 579	48 562	84 546
2. Výsledek Technického účtu k životnímu pojištění (položka II.13.) (výsledek ř.68)	65		x	x				
3. Výnosy z investic:	66	x	x	x	x	x	x	x
a) výnosy z podílů se zvláštním uvedením těch, které pocházejí z ovládaných osob (651)	67	x	x	x	x	x	x	x
a v tom: ovládané osoby		x	x	x	x	x	x	x
b) výnosy z ostatního finančního umístění (investic), se zvláštním uvedením těch, které pocházejí z ovládaných osob, v tom:	68	x	x	x	x	x	x	x
ba) výnosy z pozemků a staveb (nemovitostí) (652)	69	x	x	x	x	x	x	x
bb) výnosy z ostatních investic (653)	70	x	725	725	x	x	x	x
c) Změny hodnoty investic (654)	71	x	x	2 445	x	x	x	x
d) výnosy z realizace investic (655)	72	95 932	x		3 170	2 400	95 932	94 828

4. Převedené výnosy investic z Technického účtu k životnímu pojištění	(656)	53		x	x				
5. Náklady na investice:		74	x	x	x	x	x	x	x
a) náklady na správu investic, včetně úroků	(551)	75	x	x	69	x	x	x	x
b) změna hodnoty investic	(554)	76	x	x	2 506	x	x	x	x
c) náklady spojené s realizací investic	(555)	77	98 898	x		2 575	2 105	98 898	96 133
6. Převod výnosů z investic na Technický účet k neživotnímu pojištění		78	1 053	x	x	589	255	1 053	862
7. Ostatní výnosy	(658,659,661)	79	8 089	x	x	721	1 954	8 089	1 663
8. Ostatní náklady	(558,559,561)	80	8 948	x	x	-533	1 219	8 948	4 603
9. Daň z příjmů z běžné činnosti	(571,572,575)	81	8 911	x	x	9 986	3 675	8 911	14 673
10. Zisk nebo ztráta z běžné činnosti po zdanění	(711 AE)	82	34 773	x	x	42 225	15 679	34 773	64 766
11. Mimořádné náklady	(663)	83		x	x				
12. Mimořádné výnosy	(563)	84		x	x				
13. Mimořádný zisk nebo ztráta	(711 AE)	85		x	x				
14. Daň z příjmů z mimořádné činnosti	(573,574)	86		x	x				
15. Ostatní daně neuvedené v předcházejících položkách	(562)	87	151	x	x	13	13	151	10
16. ZISK nebo ZTRÁTA za účetní období (položka III.3.)	(711)	88	34 622	x	x	42 212	15 666	34 622	64 756
Kontrolní číslo		99	1 338 029	607 521	612 934	682 957	270 079	1 338 029	1 284 226

Výkaz zisků a ztrát ERV CZ k 30. 6. 2018

Příloha č. 6

k Informaci podle vyhl. ČNB č. 306/2016 Sb.

POMĚROVÉ UKAZATELE

k 30. 6. 2018

1. Ukazatele solventnosti – neživotní pojištění

Dle Přílohy č. 3 vyhlášky 306/2016 Sb., platné od 8. 9. 2016, nejsou ukazatele solventnosti součástí poměrových ukazatelů.

2. Ukazatele upravené míry solventnosti

Nad ERV Evropskou pojišťovnou, a. s., není vykonáván dohled ve skupině podle § 87 odst. 1 písm. a) a b) zákona č. 277/2009 Sb., o pojišťovnictví, v platném znění. Pojišťovna tudíž nekalkuluje upravenou míru solventnosti.

3. Rentabilita průměrných aktiv (ROAA)

Data k		30. 09. 2017	31. 12. 2017	31. 3. 2018	30. 6. 2018
Zisk/ztráta za účetní období	tis. Kč	64 756	34 622	15 666	42 212
Aktiva celkem	tis. Kč	522 574	489 889	524 158	564 372
ROAA (Zisk(ztráta)/Aktiva * 100)	%	12,39	7,07	2,99	7,48

4. Rentabilita vlastního kapitálu (ROAE)

Data k		30. 09. 2017	31. 12. 2017	31. 3. 2018	30. 6. 2018
Zisk/ztráta za účetní období	tis. Kč	64 756	34 622	15 666	42 212
Vlastní kapitál celkem	tis. Kč	304 308	274 229	223 398	249 944
ROAE (Zisk(ztráta)/Vl.kapitál * 100)	%	21,28	12,63	7,01	16,89

5. Combined ratio

Data k		30. 09. 2017	31. 12. 2017	31. 3. 2018	30. 6. 2018
Náklady na poj.plnění včetně změny stavu rezerv na poj. plnění, očištěné od zajištění	tis. Kč	171 130	203 236	36 592	84 799
Čistá výše provozních nákladů	tis. Kč	171 433	245 774	48 451	128 989
Zasloužené pojistné, očištěné od zajištění	tis. Kč	427 808	497 960	104 007	264 563
Combined ratio = ((Nákl.na poj. plnění + Provoz nákl.)/Zasl.poj.) * 100	%	80,07	90,17	81,77	80,81