

Informace o ERV Evropské pojišťovně



Informace o ERV Evropské pojišťovně, a. s. k 31. 03. 2017

uveřejňované podle vyhlášky ČNB č. 306/2016 Sb.,
kterou se provádějí některá ustanovení zákona o pojišťovnictví.

Uveřejněno na www.ERVpojistovna.cz dne 28. 4. 2017

Obsah:

1.	Údaje o společnosti.....	3
2.	Údaje o složení akcionářů	5
3.	Údaje o struktuře skupiny, jejíž je společnost součástí	5
4.	Údaje o činnosti	7

Přílohy:

1. Organizační struktura
2. Dosavadní zkušenosti a kvalifikační předpoklady pro výkon funkce, členství v orgánech jiných společností členů dozorčí rady a představenstva
3. Grafické znázornění skupiny
4. Rozvaha
5. Výsledovka
6. Poměrové ukazatele

1. Údaje o společnosti

Obchodní firma: ERV Evropská pojišťovna, a. s.
Právní forma: akciová společnost
Sídlo: Křižíkova 237/36a, 186 00 Praha 8
Identifikační číslo: 49240196

Datum zápisu společnosti do obchodního rejstříku:

23. dubna 1993

Datum zápisu poslední změny v obchodním rejstříku:

1. července 2014

Účel poslední změny v obchodním rejstříku:

Nový název obchodní firmy: ERV Evropská pojišťovna, a.s.

Člen představenstva: Ing. Hana Axmannová, den zániku členství v představenstvu 31. března 2014

Člen představenstva: Ing. Štěpán Landík, den vzniku členství v představenstvu 1. dubna 2014

Úprava kontaktu člena představenstva: Mgr. Ondřej Rušikvas, 13. dubna 2016

Výše základního kapitálu zapsaného v obchodním rejstříku:

160 000 000 Kč

Výše splaceného základního kapitálu:

160 000 000 Kč

Druh, forma, podoba a počet emitovaných akcií s uvedením jejich jmenovité hodnoty:

Kmenové akcie na jméno v zaknihované podobě ve jmenovité hodnotě:

500.000 Kč na akcii v počtu 303 ks akcií

100.000 Kč na akcii v počtu 41 ks akcií

50.000 Kč na akcii v počtu 88 ks akcií

Údaje o nabytí vlastních akcií a zatímních listů a jiných cenných papírů, s nimiž je spojeno právo na jejich výměnu za akcie s uvedením druhu, formy, podoby a počtu:

Společnost nedejří vlastní akcie.

Údaje o zvýšení základního kapitálu od posledního zveřejnění:

Základní kapitál společnosti byl rozhodnutím valné hromady ze dne 18. února 2009 navýšen ze 74.000.000 Kč na 160.000.000 Kč. Základní kapitál byl navýšen z vlastních zdrojů společnosti emisí nových kmenových akcií na jméno v zaknihované podobě, a to v níže uvedeném počtu:

163 ks akcií ve jmenovité hodnotě 500.000 Kč

21 ks akcií ve jmenovité hodnotě 100.000 Kč

48 ks akcií ve jmenovité hodnotě 50.000 Kč

Organizační struktura s uvedením počtu organizačních jednotek a zaměstnanců:

viz příloha č.1

Údaje o osobách, které skutečně řídí, nebo kontrolují činnost pojišťovny

Dozorčí rada			
<i>Jméno, příjmení (podle zápisu v OR)</i>	<i>Funkce</i>	<i>Vznik členství</i>	<i>Aktuální funkční období od</i>
Richard Gustav Johann Bader	předseda	22. 5. 2012	22. 5. 2012
Mag. Wolfgang Lackner	místopředseda	4. 12. 2008	4. 12. 2008
Gabriele Bayer	členka	2. 7. 2013	2. 7. 2013

Představenstvo			
<i>Jméno, příjmení (podle zápisu v OR)</i>	<i>Funkce</i>	<i>Vznik členství</i>	<i>Aktuální funkční období od</i>
JUDr. Vladimír Krajíček	předseda ¹⁾	23. 4. 1993	1. 4. 2014
Mgr. Ondřej Rušíkvas	člen	22. 6. 1999	1. 4. 2014
Ing. Libor Dvořák	člen	27. 5. 2009	1. 4. 2014
Ing. Štěpán Landík	člen	1. 4. 2014	1. 4. 2014

¹⁾ Datum začátku aktuálního funkčního období předsedy 1. 4. 2014.

Dosavadní zkušenosti a kvalifikační předpoklady pro výkon funkce, členství v orgánech jiných právnických osob členů dozorčí rady a členů představenstva:

viz příloha č.2

Souhrnná výše úvěrů, půjček poskytnutých společnostmi členům dozorčí rady nebo kontrolní komise, členům představenstva:

Společnost neposkytla žádné úvěry nebo půjčky členům dozorčí rady či představenstva.

Souhrnná výše záruk vydaných společnostmi za členy dozorčí rady nebo kontrolní komise, členy představenstva:

Společnost nevydala žádné záruky za členy dozorčí rady či představenstva.

2. Údaje o složení akcionářů

Obchodní firma: **Europaeiske Rejseforsikring A/S**
Právní forma: akciová společnost
Sídlo: Frederiksberg Allé 3, 1621 Copenhagen V, Denmark
Identifikační číslo: 62940514
Podíl na hlasovacích právech: 75 %

Obchodní firma: **Europäische Reiseversicherung AG**
Právní forma: akciová společnost
Sídlo: Rosenheimer Strasse 116, 81669 Munich, Germany
Identifikační číslo: HR B 42 000
Podíl na hlasovacích právech: 15 %

Obchodní firma: **Europäische Reiseversicherung AG**
Právní forma: akciová společnost
Sídlo: Kratochwjlestrasse 4, 1220 Vienna, Austria
Identifikační číslo: FN 55418 y
Podíl na hlasovacích právech: 10 %

3. Údaje o struktuře skupiny, jejíž je společnost součástí

a) Informace o osobách, které jsou ve vztahu ke společnosti ovládajícími osobami, popř. většinovým společníkem

Osoby ovládající společnost

Obchodní firma	Právní forma	Sídlo
Europaeiske Rejseforsikring A/S	akciová společnost	Frederiksberg Allé 3, 1621 Copenhagen V, Denmark
Europäische Reiseversicherung AG	akciová společnost	Rosenheimer Strasse 116, 81669 Munich, Germany
ERGO Group AG	akciová společnost	Victoriaplatz 2, 40198, Dusseldorf, Germany
Münchener Rückversicherung AG	akciová společnost	Koniginstrasse 107, 80802 Munich, Germany

Dánská pojišťovna Europaeiske Rejseforsikring A/S („EPAD“) je majoritním akcionářem společnosti. Jediným vlastníkem Europaeiske Rejseforsikring A/S je zprostředkovaně německá Europäische Reiseversicherung AG („ERV“). Německá Europäische Reiseversicherung AG je rovněž 25 % akcionářem rakouské pojišťovny Europäische Reiseversicherung AG, a tím přímo či zprostředkovaně ovládá **92,5 % podíl** jak na základním kapitálu, tak i hlasovacích právech ve společnosti. Německá Europäische Reiseversicherung AG je vlastněna **100%** společností ERGO Group AG, která je z 100% vlastněna společností Münchener Rückversicherung AG. Všechny výše uvedené společnosti jsou považovány za ovládající osoby.

Vztahy s majoritním akcionářem Europaeiske Rejseforsikring A/S

Celkové pohledávky	tis. Kč	0
Celkové závazky	tis. Kč	0
Cenné papíry v aktivech společnosti emitované EPAD	tis. Kč	0
Vydané záruky za EPAD	tis. Kč	0
Přijaté záruky od EPAD	tis. Kč	0

Vztahy s ovládající osobou Europäische Reiseversicherung AG

Celkové pohledávky	tis. Kč	1
Celkové závazky	tis. Kč	0
Cenné papíry v aktivech společnosti emitované ERV	tis. Kč	0
Vydané záruky za ERV	tis. Kč	0
Přijaté záruky od ERV	tis. Kč	0

Vztahy s ovládající osobou ERGO Versicherungsgruppe AG

Celkové pohledávky	tis. Kč	0
Celkové závazky	tis. Kč	0
Cenné papíry v aktivech společnosti emitované ERGO	tis. Kč	0
Vydané záruky za ERGO	tis. Kč	0
Přijaté záruky od ERGO	tis. Kč	0

Vztahy s ovládající osobou Münchener Rückversicherung AG

Celkové pohledávky	tis. Kč	0
Celkové závazky	tis. Kč	9 796
Cenné papíry v aktivech společnosti emitované MR	tis. Kč	0
Vydané záruky za MR	tis. Kč	0
Přijaté záruky od MR	tis. Kč	0

b) Informace o osobách, které jsou ve vztahu ke společnosti ovládanými osobami, popř., v nichž je společnost většinovým společníkem

Osoby ovládané společností

K 31.12. 2016 prodala společnost svůj 100% podíl ve společnosti Euro-Center Prague. s.r.o. za 50 900 tis. Kč.

Obchodní firma:	Etics ITP, s.r.o.
Právní forma:	společnost s ručením omezeným
Sídlo:	Křížkova 237/36a , 186 00 Praha 8
Identifikační číslo:	27415295
Podíl na základním kapitálu:	100 %
Podíl na hlasovacích právech:	100 %
Výše obchodního podílu:	2 000 000 Kč
Požizovací cena obchodního podílu:	2 000 000 Kč

Vztahy s ovládanými osobami

Celkové pohledávky	tis. Kč	0
Celkové závazky	tis. Kč	0
Cenné papíry v aktivech společnosti emitované ovládanými osobami	tis. Kč	1 969
Závazky společnosti z výše uvedených cenných papírů	tis. Kč	0
Vydané záruky za ovládané osoby	tis. Kč	0
Přijaté záruky od ovládaných osob	tis. Kč	0

c) Grafické znázornění skupiny zahrnující všechny ovládané a přidružené osoby, všechny ovládající osoby a všechny ovládané osoby ovládajících osob

viz příloha č.3

4. Údaje o činnosti

a) Předmět podnikání zapsaný v obchodním rejstříku

Společnost je oprávněna vykonávat následující činnosti:

- **pojišťovací činnost** (§ 7 odst. 3 zák. č. 363/1999 Sb., o pojišťovnictví, v platném znění) v rozsahu pojistných odvětví 1, 2, 3b), 7, 8a), b), c), d), e), f), 9, 13d), 15, 16a), c), f), i) j), 17, 18 neživotních pojištění uvedených v části B přílohy č. 1 k zákonu o pojišťovnictví
- **činnosti související s pojišťovací činností** (§ 3 odst. 4 zák. č. 363/1999 Sb., o pojišťovnictví, v platném znění):
 - a) zprostředkovatelská činnost prováděná v souvislosti s pojišťovací činností
 - b) poradenská činnost související s pojištěním fyzických a právnických osob a
 - c) evidence pojištění, šetření a likvidace pojistných událostí prováděné na základě smlouvy s pojišťovnou.

b) Přehled činností skutečně vykonávaných

Společnost vykonává následující činnosti:

- **pojišťovací činnost** (§ 7 odst. 3 zák. č. 363/199 Sb., o pojišťovnictví, v platném znění) v rozsahu pojistných odvětví 1, 8a), b), c), d), e), f), 9, 13d), 15, 16 a 18 neživotních pojištění uvedených v části B přílohy č. 1 k zákonu o pojišťovnictví
- **činnosti související s pojišťovací činností** (§ 3 odst. 4 zák. č. 363/199 Sb., o pojišťovnictví, v platném znění):
 - a) zprostředkovatelská činnost prováděná v souvislosti s pojišťovací činností
 - b) poradenská činnost související s pojištěním fyzických a právnických osob a
 - c) evidence pojištění, šetření a likvidace pojistných událostí prováděné na základě smlouvy s pojišťovnou.

c) Přehled činností, jejichž vykonávání nebo poskytování bylo Českou národní bankou omezeno nebo pozastaveno

Nejsou takové.

d) Rozvaha

viz příloha č.4

e) Výkaz zisku a ztráty

viz příloha č.5

f) Reálné a jmenovité (pomyslné) hodnoty derivátů souhrnně za deriváty sjednané za účelem zajišťování a souhrnně za deriváty sjednané za účelem obchodování nebo spekulace

Společnost nemá ve svém portfoliu žádné deriváty.

g) Poměrové ukazatele

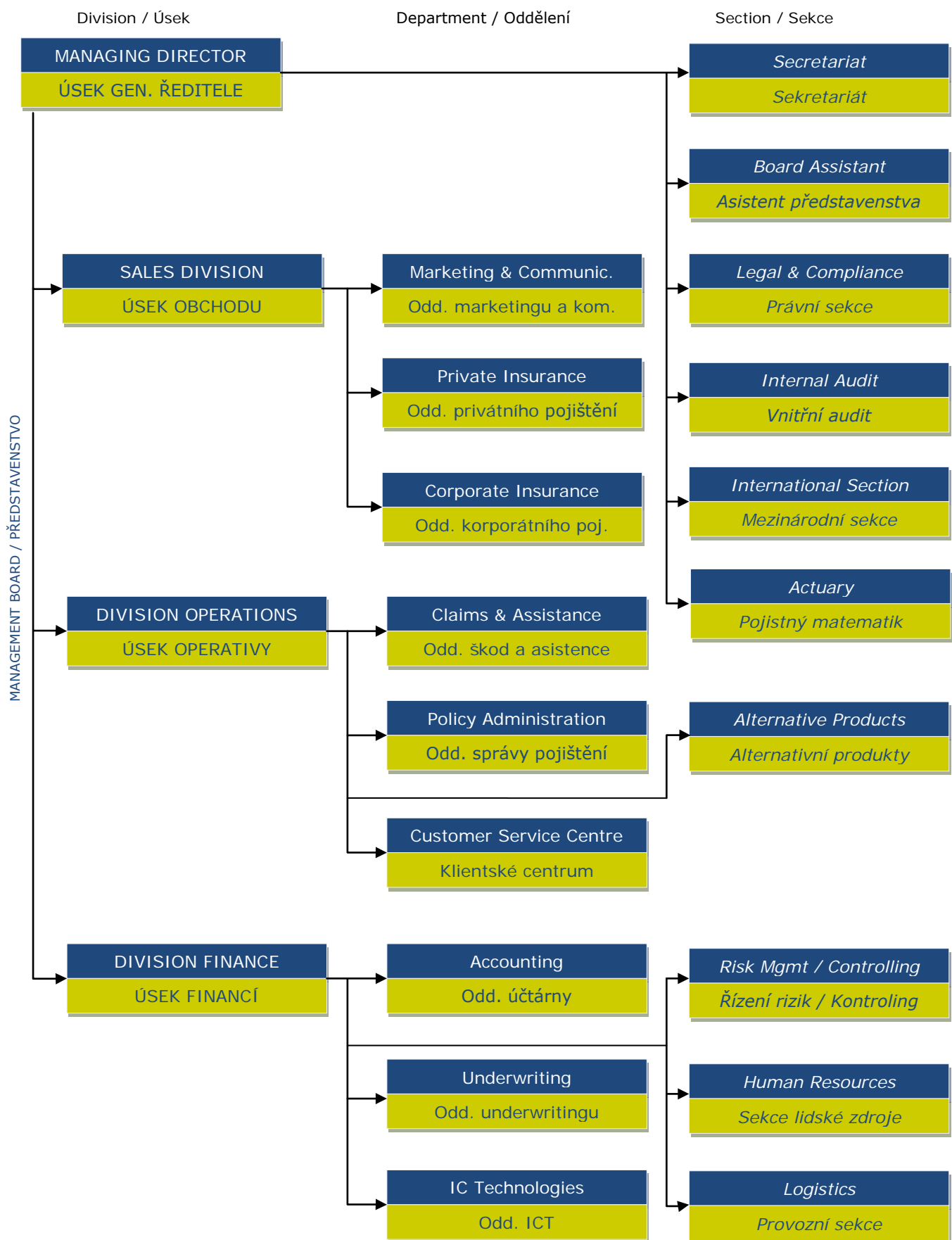
viz příloha č.6

Příloha č. 1

ORGANIGRAM

31. 03. 2017

Počet poboček ERV 0
Počet zaměstnanců (přepočtený stav) 43



Informace o ERV Evropské pojišťovně k 31. březnu 2017 uveřejněné podle vyhlášky ČNB č. 306/2016, kterou se provádějí některá ustanovení zákona o pojišťovnictví.

Příloha č. 2

k Informaci podle vyhl. ČNB č. 306/2016 Sb.

ÚDAJE O ČLENECH STATUTÁRNÍCH ORGÁNŮ

k 31. 03. 2017

Dozorčí rada

Richard Gustav Johann Bader

předseda dozorčí rady od 22. 5. 2012

Po studiích práva v Pasově se zaměřil na oblast pojišťovnictví. Do roku 2000 pracoval v MunichRe nejprve jako account manažer a posléze jako vedoucí mezinárodního oddělení zaměřeného na oblast Skandinávie. V následujících čtyřech letech pracoval ve Švédské Europeiska Försäkring AB kde se zpočátku věnoval rozvoji e-commerce business a od roku 2001 do roku 2003 vedl oddělení firemní klientely. Od roku 2003 pracuje v Europäische Reiseversicherung AG, Mnichov, kde prošel různými pozicemi od vedoucího mezinárodního oddělení, vedoucího oddělení underwritingu, člena představenstva zodpovědného za underwriting, vývoj produktů, zajištění a mezinárodní aktivity až na současnou pozici generálního ředitele a předsedy představenstva.

Členství v orgánech jiných právnických osob:

Europäische Reiseversicherung AG, Mnichov – předseda představenstva

Euro-Center Holding SE, Praha - člen dozorčí rady

Europäische Reiseversicherung AG, Vídeň – člen dozorčí rady

European Travel Insurance Group, Amsterdam - viceprezident

Compagnie Européenne d'Assurance, Paříž – předseda dozorčí rady

Europaeiske Rejseforsikring A/S, Kodaň – předseda dozorčí rady

Europeiska Försäkringsaktiebolaget Švédsko – předseda dozorčí rady

Europai Utazási Biztosító Rt., Budapešť – člen dozorčí rady

ERV (China) Travel Service and Consulting Ltd., Peking – člen představenstva

Europäische UK Ltd., Londýn - ředitel

Deutsche Touring GmbH, Frankfurt nad Mohanem – člen dozorčí rady

ERV Evropská pojišťovna, a. s., neposkytla panu Baderovi žádné úvěry ani půjčky a nevydala za něj žádné záruky.

Mag. Wolfgang Lackner

člen dozorčí rady od 4. 12. 2008

Absolvoval Vysokou školu pro světový obchod Hospodářské univerzity ve Vídni, kde získal titul magistr sociálních a ekonomických věd. V letech 1994 až 2003 pracoval v Generali Holding Vienna Group, a to ve skupině řízení aktivit v Rakousku a Německu, následně pak v České republice, Slovinsku, Polsku, Rumunsku, Chorvatsku a na Slovensku. Od roku 2002 vykonával funkci člena představenstva v různých společnostech z oblasti pojišťovnictví (Zurich Biztosító Hungary, Europai Utazási Biztosító zrt., Dobrovolný penzijní fond managementu společnosti Delta Generali, Bělehrad, Delta Generali Osiguranje, Bělehrad, SK-Insurance, Vídeň, a jedné z našich mateřských společností Europäische Reiseversicherung AG, Vídeň), kde byl odpovědný zejména za finanční oblast.

Členství v orgánech jiných právnických osob:

Europäische Reiseversicherung AG, Vídeň - člen představenstva
SK-Insurance, Vídeň - člen představenstva

ERV Evropská pojišťovna, a. s., neposkytla panu Lacknerovi žádné úvěry ani půjčky a nevydala za něj žádné záruky.

Gabriele Bayer, MBA

členka dozorčí rady od 2. 7. 2013

Absolvovala Fridrich-Alexander-Universität Erlangen v Norimberku, kde získala v roce 2006 titul MBA v oblasti obchodní správy se zaměřením na strategický management, banky a finanční trhy. Při studiích pracovala jako prodejce v KarstadtQuelle Pojišťovně, poté nastoupila jako konzultant do Antegarad GmbH ve Frankfurtu nad Mohanem. Na pozici konzultanta pokračovala od roku 2008 ve společnosti ERGO Versicherungsgruppe AG. Do ledna 2013 byla odpovědná za rozvoj společnosti ERGO Insurance Group AG, Mnichov. V současné době pracuje v této společnosti jako vedoucí rozvoje a mezinárodních činností v rámci Evropy.

Členství v orgánech jiných právnických osob:

ETC, Evropskoe Turisticeskoe Strachovanie, Moskva – člen dozorčí rady

ERV Evropská pojišťovna, a. s., neposkytla paní Bayer žádné úvěry ani půjčky a nevydala za ni žádné záruky.

Představenstvo**JUDr. Vladimír Krajíček**

předseda představenstva a generální ředitel

(člen představenstva a generální ředitel od 23. 4. 1993, předseda představenstva od 30. 6. 1997)

Po absolvování čínských studií na Institutu mezinárodních vztahů v Moskvě promoval v roce 1984 na pražské Karlově univerzitě. V polovině 90. let si doplnil studia managementu v Dánsku. Do roku 1989 působil v diplomatických službách v rámci Ministerstva zahraničních věcí. V letech 1990 – 1992 pracoval jako manager v britské auditorské a konzultační firmě Coopers & Lybrand v Praze. V roce 1993 ve spolupráci s dánskou Europeiske založil první specializovanou cestovní pojišťovnu u nás, v jejímž čele působí dodnes. Stál rovněž u vzniku České asociace pojišťoven, kde byl do roku 2012 členem jejího prezidia.

Členství v orgánech jiných právnických osob:

Euro-Center Prague, s. r. o., Praha - jednatel

Euro-Center Holding SE, Praha - místopředseda dozorčí rady

ETC, Evropskoe Turisticeskoe Strachovanie, Moskva - předseda dozorčí rady

ETC, Evropske Turisticne Strachuvannia, Kyjev - předseda dozorčí rady

ERV Evropská pojišťovna, a. s., neposkytla panu Krajíčkovi žádné úvěry ani půjčky a nevydala za něj žádné záruky.

Ing. Štěpán Landík

člen představenstva od 1. 4. 2014

Absolvoval Národohospodářskou fakultu na VŠE v Praze. Působil jako ekonomický poradce a od roku 2000 pracuje na různých postech v ERV Evropské pojišťovně. V roce 2014 se stal členem představenstva, kde je zodpovědný za oddělení škod a asistence, oddělení správy pojištění a klientské centrum. Od roku 2006 je rovněž jednatelem společnosti Etics ITP.

Členství v orgánech jiných právnických osob:

Etics ITP, s. r. o., Praha - jednatel

Euro-Center Prague, s. r. o., Praha - jednatel

ERV Evropská pojišťovna, a. s., neposkytla panu Landíkovi žádné úvěry ani půjčky a nevydala za něj žádné záruky.

Mgr. Ondřej Rušíkvas

člen představenstva od 22. 6. 1999

Vystudoval FF UK Praha (1995) obor sociologie. Ještě při studiu FF UK v roce 1993 se stal jedním z prvních zaměstnanců společnosti. Od počátku svého působení se věnuje obchodní činnosti a marketingu. V roce 1999 se stal členem představenstva se zodpovědností za obchod a marketing.

ERV Evropská pojišťovna, a. s., neposkytla panu Rušíkvasovi žádné úvěry ani půjčky a nevydala za něj žádné záruky.

Ing. Libor Dvořák

člen představenstva od 27. 5. 2009

Vystudoval VŠE Praha (1999) a v současné době dokončuje studium MBA na Prague International Business School. Ještě při studiu VŠE pracoval v Hasičské vzájemné pojišťovně, a.s., jako pojistný matematik a posléze jako vedoucí oddělení životního pojištění (období 1997 – 1999). V letech 2000 – 2002 (po ukončení voj. služby) pracoval v téže pojišťovně jako finanční ředitel. Od roku 2002 zastává pozici finančního ředitele ERV Evropské pojišťovny, a. s., a od května 2009 je i členem představenstva této pojišťovny.

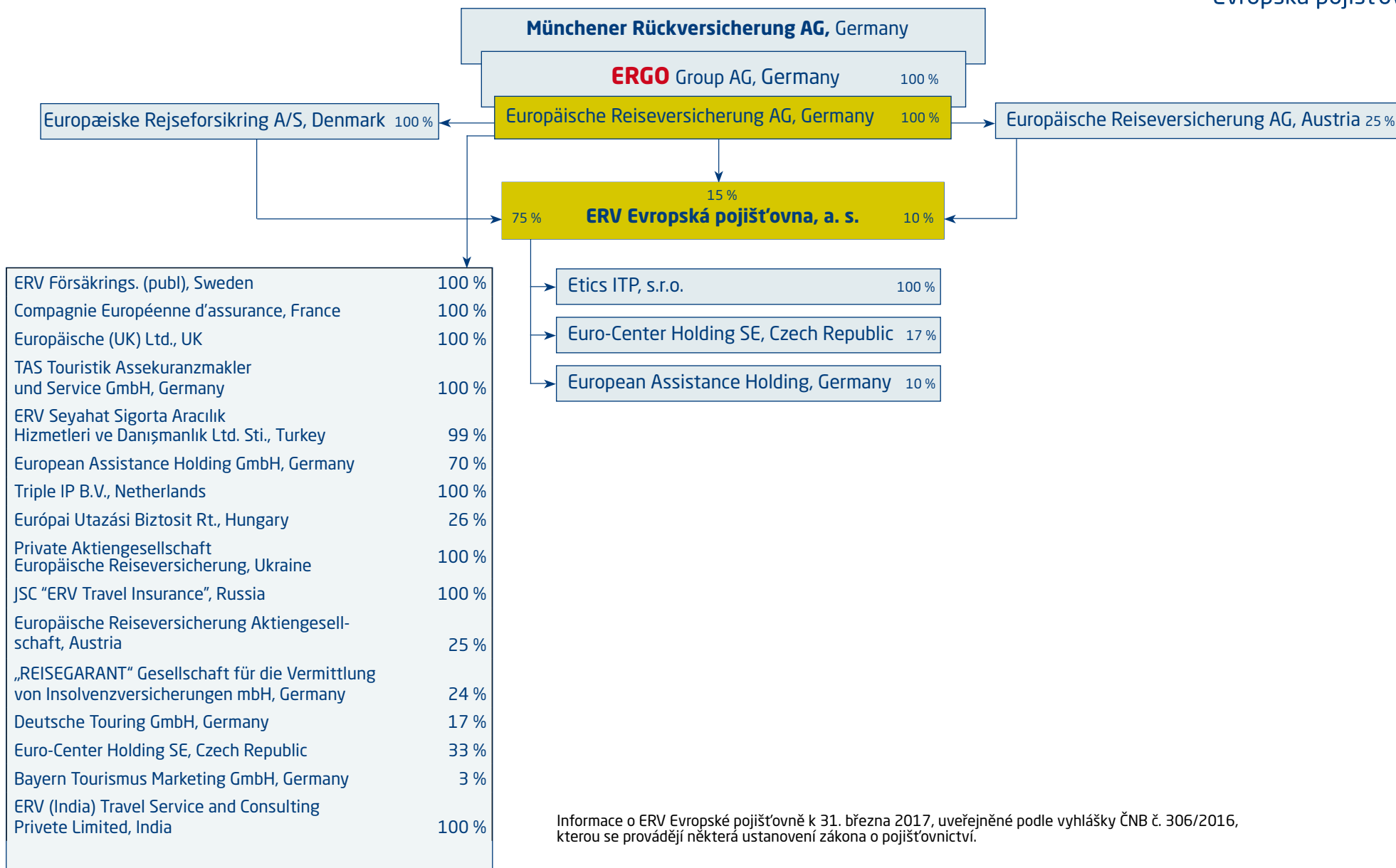
Členství v orgánech jiných právnických osob:

Etics ITP, s. r. o., Praha - jednatel

ETC, Europeiskoe Turisticeskoe Strachovanie, Moskva – člen dozorčí rady

ETC, Europeiske Turisticne Strachuvannia, Kyjev - člen dozorčí rady

ERV Evropská pojišťovna, a. s., neposkytla panu Dvořákovi žádné úvěry ani půjčky a nevydala za něj žádné záruky.



Informace o ERV Evropské pojišťovně k 31. března 2017, uveřejněné podle vyhlášky ČNB č. 306/2016, kterou se provádějí některá ustanovení zákona o pojišťovnictví.

**ROZVAHA
POJIŠŤOVEN**

k 31.03.2017

(v tisících Kč.)

Čís. ř.	IKF	Rok	Měsíc	IČO
01	8 5 0 0 9 3	2017	3	49240196

Rozvaha Úč POJ 1 - 01

Název a sídlo pojišťovny
ERV Evropská pojišťovna, a. s.

Křižíkova 237/36a
186 00 Praha 8

Legenda	Číslo řádku	Čistá výše minulého účetního období	Hrubá výše	Úprava	Čistá výše	Čistá výše k 31.12.2016	Čistá výše k 30.9.2016	Čistá výše k 30.6.2016	
a	b	1	2	3	4	k 31.12.2016	k 30.9.2016	k 30.6.2016	
AKTIVA	x	2016	2017		2017	2016	2016	2016	
B. Dlouhodobý nehmotný majetek, z toho:	(20)	2	6 116	35 425	-28 803	6 622	6 116	5 024	4 142
C. Investice	(10 až 14)	5	320 574	347 491		347 491	320 574	346 952	323 212
II. Investice v podnikatelských uskupeních	(11)	8	1 969	1 969		1 969	1 969	26 126	26 126
1. Podíly v ovládaných osobách	(111)	9	1 969	1 969		1 969	1 969	26 126	26 126
III. Jiné investice	(117,12)	13	318 605	345 522		345 522	318 605	320 826	297 086
1. Akcie a ostatní cenné papíry s proměnlivým výnosem, ostatní podíly	(117,118,121)	14	8 314	8 314		8 314	8 314	8 314	8 314
2. Dluhové cenné papíry, z toho:	(122)	15	191 749	189 660		189 660	191 749	191 472	194 743
3. Investice v investičních sdruženích	(123)	16							
4. Ostatní půjčky a úvěry	(124, 125)	17							
5. Depozita u finančních institucí	(126)	18	118 542	147 548		147 548	118 542	121 040	94 029
6. Ostatní investice	(127)	19							
IV. Depozita při aktivním zajištění	(131)	20							
D. Investice životního pojištění, je-li nositelem investičního rizika pojistník	(14)	21							
E. Dlužníci	(30,32,z 35,z 37)	22	76 072	98 695	-348	98 347	76 072	29 064	42 581
I.Pohledávky z operací přímého pojištění	(30)	23	14 331	36 460	-348	36 112	14 331	24 900	36 273
1. Pojistníci	(301,308 AE)	24	6 171	13 564	-80	13 484	6 171	5 208	9 753
2. Pojišťovací zprostředkovatelé	(302,308 AE)	25	8 160	22 896	-268	22 628	8 160	19 692	26 520
II.Pohledávky při operacích zajištění, z toho:	(303,308 AE)	26							
III. Ostatní pohledávky, z toho:	(32,z 35,z 37)	27	61 741	62 235		62 235	61 741	4 164	6 308
F. Ostatní aktiva	(21 až 25)	28	29 993	46 787	-16 794	29 993	29 993	36 623	25 906
I. Dlouhodobý hmotný majetek, jiný než majetek uváděný v položce "Pozemky a stavby", a zásoby	(21, 22)	29	5 319	22 113	-16 794	5 319	5 319	5 277	5 184
II. Hotovost na účtech u finančních institucí a hotovost v pokladně	(23)	30	24 674	17 330		17 330	24 674	31 346	20 722
G. Přejícné účty aktiv	(z 39)	33	25 080	51 235		51 235	25 080	25 584	42 875
II. Odložené pořizovací náklady na pojistné smlouvy, v tom odděleně:	(391 AE)	35	18 080	34 564		34 564	18 080	13 074	23 917
b) v neživotním pojištění		37	18 080	34 564		34 564	18 080	13 074	23 917
III. Ostatní přejícné účty aktiv, z toho:	(z 39)	38	7 000	16 671		16 671	7 000	12 510	18 958
a) dohadné položky aktivní	(39701)	39							
AKTIVA CELKEM		40	457 835	572 348	-46 523	525 825	457 835	443 247	438 716
Kontrolní číslo aktiv		999	1 912 123	2 289 794	-111 114	2 178 680	1 912 123	1 901 115	1 890 151

PASIVA		x		2016		2017	2016	2016	2016
A. Vlastní kapitál		(40,41)	41						
				280 381		239 142	280 381	269 675	222 305
I. Základní kapitál, z toho:		(401)	42						
				160 000		160 000	160 000	160 000	160 000
IV. Ostatní kapitálové fondy		(404)	46						
				-41		-41	-41	23 917	23 917
V. Rezervní fond a ostatní fondy ze zisku		(411)	47						
				24 809		29 589	24 809	24 809	24 809
VI. Nerozdělený zisk minulých účetních období nebo neuhrazená ztráta r		(413)	48						
				4		50 004	4	4	4
VII. Zisk nebo ztráta běžného účetního období			49						
				95 609		-410	95 609	60 945	13 575
C. Technické rezervy		(44 mimo 446)	51						
				96 669		166 769	96 669	108 556	142 123
1. Rezerva na nezasloužené pojistné		(441)							
a) hrubá výše				71 308		142 875			
b) hodnota zajištění			52	-5 422	65 886	-16 221	65 886	63 570	102 375
3. Rezerva na pojistná plnění nevyřízených pojistných událostí:		(443)							
a) hrubá výše				36 250		45 717			
b) hodnota zajištění			54	-6 516	29 734	-6 651	29 734	40 808	35 570
4. Rezerva na bonusy a slevy		(444)							
a) hrubá výše				1 049		1 049			
b) hodnota zajištění			55		1 049	1 049	1 049	1 343	1 343
6. Ostatní technické rezervy:									
a) hrubá výše								2 835	2 835
b) hodnota zajištění			57						
D. Technická rezerva životních pojištění, je-li nositelem investičního rizika		(446)	59						
E. Rezervy na ostatní rizika a ztráty		(45)	60					7 000	
2. Rezerva na daně			62					7 000	
F. Depozita při pasivním zajištění		(461)	64						
G. Věřitelé		(33, z 35, 36, z 37, 47, 48)	65						
				46 304		110 501	46 304	52 557	65 704
I. Závazky z operací přímého pojištění		(33)	66						
				5 810		5 370	5 810	7 051	3 843
II. Závazky z operací zajištění		(333, 338 AE)	67						
				2 183		9 982	2 183	1 260	3 647
V. Ostatní závazky, z toho:		(z 35, z 36, z 37, 47, z 48)	71						
				38 311		95 149	38 311	44 246	58 214
a) daňové závazky a závazky ze sociálního zabezpečení		(z 355)	72						
				1 768		6 768	1 768	1 373	1 441
b) závazky vůči ovládaným osobám									
H. Přejícné účty pasiv		(z 39)	74						
				34 481		9 413	34 481	5 459	8 584
I. Výdaje a výnosy příštích období		(392, 393)	75						
				2 369		6 232	2 369	3 568	5 516
II. Ostatní přejícné účty pasiv, z toho:			76						
				32 112		3 181	32 112	1 891	3 068
a) dohadné položky pasivní		(398)	77						
				32 112		3 181	32 112	1 891	4 146
PASIVA CELKEM			78						
				457 835		525 825	457 835	443 247	438 716
Kontrolní číslo pasiv			999						
				96 669	1 407 385	166 769	1 407 385	1 333 005	1 321 735

Rozvaha ERV CZ k 31. 3. 2017

VÝKAZ ZISKŮ A ZTRÁT POJIŠŤOVEN					Výkaz zisků a ztrát Úč POJ 2 - 01
k 31. 03. 2017					Název a sídlo pojišťovny ERV Evropská pojišťovna, a.s. Křížkova 237/36a 186 00 Praha 8
(v tisících Kč.)					
Čís. F.	IKF	Rok	Měsíc	IČO	
01	8 5 1 0 9 3	2017	3	49240196	

Legenda	Číslo řádku	Výsledek měsíce účetního období	Základna	Mezisoučet	Výsledek	Výsledek		
						k 31.12.2016	k 30.9.2016	k 30.6.2016
a	b	1	2	3	4			
1. TECHNICKÝ ÚČET K NEŽIVOTNÍMU POJIŠTĚNÍ		x	x	x	x	x	x	x
1. Zasloužené pojistné, očištěné od zajištění:	1	x	x	x	x	x	x	x
a) předepsané hrubé pojistné (601)	2	x	163 290	x	x	x	x	x
b) Pojistné postoupené zajišťovateli (602)	3	x	18 110	145 180	x	x	x	x
c) Změna stavu rezervy na nezasloužené pojistné, hrubá výše (505-605)	4	x	71 567	x	x	x	x	x
d) změna stavu rezervy na nezasloužené pojistné, podíl zajišťovatelů (506-606)	5	380 630	10 799	60 768	84 412	380 630	319 172	158 646
2. Převedené výnosy z investic z netechnického účtu (611)	6	1 356	x	x	355	1 356	1 111	794
3. Ostatní technické výnosy, očištěné od zajištění (618-619)	7	163	x	x	8	163	111	12
4. Náklady na pojistná plnění, očištěné od zajištění :	8	x	x	x	x	x	x	x
a) náklady na pojistná plnění:	9	x	x	x	x	x	x	x
aa) hrubá výše (501)	10	x	35 106	x	x	x	x	x
ab) podíl zajišťovatelů (-) (502)	11	x	-27	35 133	x	x	x	x
b) změna stavu rezervy na pojistná plnění (+/-):	12	x	x	x	x	x	x	x
ba) hrubá výše (503-603)	13	x	9 467	x	x	x	x	x
bb) podíl zajišťovatelů (-) (504-604)	14	154 619	135	9 332	44 465	154 619	124 945	70 725
5. Změna stavu ostat. techn. rezerv, očištěné od zajištění (+/-) [(507-607)-(508-608)]	15	-3 127	x	x		-3 127		
6. Bonusy a stevy, očištěné od zajištění (514-515)	16	1 041	x	x	739	1 041	1 018	904
7. Čistá výše provozních nákladů:	17	x	x	x	x	x	x	x
a) pořizovací náklady na pojistné smlouvy (511)	18	x	x	50 563	x	x	x	x
b) změna stavu časově rozlišených pořizovacích nákladů (+/-) (511 AE)	19	x	x	-16 484	x	x	x	x
c) správní režie (512)	20	x	x	4 501	x	x	x	x
d) provize od zajišťovatelů (613) a podílů na ziscích (-) (616-617) (-)	21	192 305	x	711	37 869	192 305	130 702	69 369
8. Ostatní technické náklady, očištěné od zajištění (518-519)	22	278	x	x		278	87	
13. Mezisoučet, zůstatek (výsledek) Technického účtu k životnímu pojištění (položka III.2.) (=713)	63		x	x				
III. NETECHNICKÝ ÚČET		x	x	x	x	x	x	x
1. Výsledek Technického účtu k neživotnímu pojištění (položka I.10.) (výsledek ř.32)	64	37 033	x	x	1 702	37 033	63 642	18 454
2. Výsledek Technického účtu k životnímu pojištění (položka II.13.) (výsledek ř.68)	65		x	x				
3. Výnosy z investic:	66	x	x	x	x	x	x	x
a) výnosy z podílů se zvláštním uvedením těch, které pocházejí z ovládaných osob (651)	67	x	x	x	x	x	x	x
a v tom: ovládané osoby		x	x	x	x	x	x	x
b) výnosy z ostatního finálního umístění (investic), se zvláštním uvedením těch, které pocházejí z ovládaných osob, v tom:	68	x	x	x	x	x	x	x
ba) výnosy z pozemků a staveb (nemovitosti) (652)	69	x		x	x	x	x	x
bb) výnosy z ostatních investic (653)	70	x	567	567	x	x	x	x
c) Změny hodnoty investic (654)	71	x	x	464	x	x	x	x
d) výnosy z realizace investic (655)	72	70 257	x		1 031	70 257	17 801	2 647
4. Převedené výnosy investic z Technického účtu k životnímu pojištění (656)	53		x	x				
5. Náklady na investice:	74	x	x	x	x	x	x	x
a) náklady na správu investic, včetně úroků (551)	75	x	x	28	x	x	x	x
b) změna hodnoty investic (554)	76	x	x	2 863	x	x	x	x
c) náklady spojené s realizací investic (555)	77	4 146	x		2 891	4 146	2 305	1 763
6. Převod výnosů z investic na Technický účet k neživotnímu pojištění (658,659,661)	78	1 356	x	x	355	1 356	1 111	794
7. Ostatní výnosy (658,659,661)	79	8 488	x	x	456	8 488	1 889	1 241
8. Ostatní náklady (558,559,561)	80	8 603	x	x	349	8 603	4 752	3 105
9. Daň z příjmů z běžné činnosti (571,572,575)	81	5 916	x	x		5 916	14 208	3 097
10. Zisk nebo ztráta z běžné činnosti po zdanění (711 AE)	82	95 757	x	x	-406	95 757	60 956	13 583
11. Mimořádné náklady (663)	83		x	x				
12. Mimořádné výnosy (563)	84		x	x				
13. Mimořádný zisk nebo ztráta (711 AE)	85		x	x				
14. Daň z příjmů z mimořádné činnosti (573,574)	86		x	x				
15. Ostatní daně neuvedené v předcházejících položkách (562)	87	148	x	x	4	148	11	8
16. ZISK nebo ZTRÁTA za účetní období (položka III.3.) (711)	88	95 609	x	x	-410	95 609	60 945	13 575
Kontrolní číslo	99	1 091 611	309 014	293 626	175 522	1 091 611	868 408	377 171

Výkaz zisků a ztrát ERV CZ k 31. 3. 2017

Příloha č. 6

k Informaci podle vyhl. ČNB č. 306/2016 Sb.

POMĚROVÉ UKAZATELE

k 31. 03. 2017

1. Ukazatele solventnosti – neživotní pojištění

Dle Přílohy č. 3 vyhlášky 306/2016 Sb. platné od 8.9.2016 nejsou ukazatele solventnosti součástí poměrových ukazatelů.

2. Ukazatele upravené míry solventnosti

Nad ERV Evropskou pojišťovnou, a. s., není vykonáván dohled ve skupině podle § 87 odst. 1 písm. a) a b) zákona č. 277/2009 Sb., o pojišťovnictví, v platném znění. Pojišťovna tudíž nekalkuluje upravenou míru solventnosti.

3. Rentabilita průměrných aktiv (ROAA)

Data k		30. 06. 2016	30. 09. 2016	31. 12. 2016	31. 03. 2017
Zisk/ztráta za účetní období	tis. Kč	13 575	60 945	95 609	- 410
Aktiva celkem	tis. Kč	438 716	443 247	457 835	525 825
ROAA (Zisk(ztráta)/Aktiva * 100)	%	3,09	13,75	20,88	- 0,08

4. Rentabilita vlastního kapitálu (ROAE)

Data k		30. 06. 2016	30. 09. 2016	31. 12. 2016	31. 03. 2017
Zisk/ztráta za účetní období	tis. Kč	13 575	60 945	95 609	- 410
Vlastní kapitál celkem	tis. Kč	222 305	269 675	280 381	239 142
ROAE (Zisk(ztráta)/Vl.kapitál * 100)	%	6,11	22,60	34,10	-0,17

5. Combined ratio

Data k		30. 06. 2016	30. 09. 2016	31. 12. 2016	31. 03. 2017
Náklady na poj.plnění včetně změny stavu rezerv na poj. plnění, očištěné od zajištění	tis. Kč	70 725	124 945	154 619	44 465
Čistá výše provozních nákladů	tis. Kč	69 369	130 702	192 305	37 869
Zasloužené pojistné, očištěné od zajištění	tis. Kč	158 646	319 172	380 630	84 412
Combined ratio = ((Nákl.na poj. plnění + Provoz nákl.)/Zasl.poj.) * 100	%	88,31	80,10	91,14	97,54