

Informace o ERV Evropské pojišťovně



Informace o ERV Evropské pojišťovně, a. s., k 31. 12. 2018

**uveřejňované podle vyhlášky ČNB č. 306/2016 Sb.,
kterou se provádějí některá ustanovení zákona o pojišťovnictví.**

Uveřejněno na www.ERVpojistovna.cz dne 28. 1. 2019

Obsah:

1.	Údaje o společnosti	3
2.	Údaje o složení akcionářů	5
3.	Údaje o struktuře skupiny, jejíž je společnost součástí	5
4.	Údaje o činnosti	7

Přílohy:

1. Organizační struktura
2. Dosavadní zkušenosti a kvalifikační předpoklady pro výkon funkce, členství v orgánech jiných společností členů dozorčí rady a představenstva
3. Grafické znázornění skupiny
4. Rozvaha
5. Výsledovka
6. Poměrové ukazatele

1. Údaje o společnosti

Obchodní firma: ERV Evropská pojišťovna, a. s.
Právní forma: akciová společnost
Sídlo: Křižíkova 237/36a, 186 00 Praha 8
Identifikační číslo: 49240196

Datum zápisu společnosti do obchodního rejstříku:

23. dubna 1993

Datum zápisu poslední změny v obchodním rejstříku:

27. března 2018

Účel poslední změny v obchodním rejstříku:

Zánik členství Gabriele Bayer v dozorčí radě ke dni 4. 12. 2017; vymazáno 27. 3. 2018

Nový člen dozorčí rady Dr. O. A. Wild od 4. 12. 2017; zapsáno 27. 3. 2018

Výše základního kapitálu zapsaného v obchodním rejstříku:

160 000 000 Kč

Výše splaceného základního kapitálu:

160 000 000 Kč

Druh, forma, podoba a počet emitovaných akcií s uvedením jejich jmenovité hodnoty:

Kmenové akcie na jméno v zaknihované podobě ve jmenovité hodnotě:

500.000 Kč na akcii v počtu 303 ks akcií

100.000 Kč na akcii v počtu 41 ks akcií

50.000 Kč na akcii v počtu 88 ks akcií

Údaje o nabytí vlastních akcií a zatímních listů a jiných cenných papírů, s nimiž je spojeno právo na jejich výměnu za akcie s uvedením druhu, formy, podoby a počtu:

Společnost neдрžív vlastní akcie.

Údaje o zvýšení základního kapitálu od posledního zveřejnění:

Základní kapitál společnosti byl rozhodnutím valné hromady ze dne 18. února 2009 navýšen ze 74.000.000 Kč na 160.000.000 Kč. Základní kapitál byl navýšen z vlastních zdrojů společnosti emisí nových kmenových akcií na jméno v zaknihované podobě, a to v níže uvedeném počtu:

163 ks akcií ve jmenovité hodnotě 500.000 Kč

21 ks akcií ve jmenovité hodnotě 100.000 Kč

48 ks akcií ve jmenovité hodnotě 50.000 Kč

Organizační struktura s uvedením počtu organizačních jednotek a zaměstnanců:

viz příloha č. 1

Údaje o osobách, které skutečně řídí, nebo kontrolují činnost pojišťovny

Dozorčí rada			
<i>Jméno, příjmení (podle zápisu v OR)</i>	<i>Funkce</i>	<i>Vznik členství</i>	<i>Aktuální funkční období od</i>
Richard Gustav Johann Bader	předseda	22. 5. 2012	22. 5. 2017
Mag. Wolfgang Lackner	místopředseda	4. 12. 2008	5. 12. 2013
Dr. Oliver Alexander Wild	člen	4. 12. 2017	4. 12. 2017

Představenstvo			
<i>Jméno, příjmení (podle zápisu v OR)</i>	<i>Funkce</i>	<i>Vznik členství</i>	<i>Aktuální funkční období od</i>
JUDr. Vladimír Krajíček	předseda	23. 4. 1993	1. 4. 2014
Mgr. Ondřej Rušíkvas	člen	22. 6. 1999	1. 4. 2014
Ing. Libor Dvořák	člen	27. 5. 2009	1. 4. 2014
Ing. Štěpán Landík	člen	1. 4. 2014	1. 4. 2014

Dosavadní zkušenosti a kvalifikační předpoklady pro výkon funkce, členství v orgánech jiných právnických osob členů dozorčí rady a členů představenstva:

viz příloha č. 2

Souhrnná výše úvěrů, půjček poskytnutých společnostmi členům dozorčí rady nebo kontrolní komise, členům představenstva:

Společnost neposkytla žádné úvěry nebo půjčky členům dozorčí rady či představenstva.

Souhrnná výše záruk vydaných společnostmi za členy dozorčí rady nebo kontrolní komise, členy představenstva:

Společnost nevydala žádné záruky za členy dozorčí rady či představenstva.

2. Údaje o složení akcionářů

Obchodní firma: Europaeiske Rejseforsikring A/S
Právní forma: akciová společnost
Sídlo: Frederiksberg Allé 3, 1621 Copenhagen V, Denmark
Identifikační číslo: 62940514
Podíl na hlasovacích právech: 75 %

Obchodní firma: Europäische Reiseversicherung AG
Právní forma: akciová společnost
Sídlo: Rosenheimer Strasse 116, 81669 Munich, Germany
Identifikační číslo: HR B 42 000
Podíl na hlasovacích právech: 15 %

Obchodní firma: Europäische Reiseversicherung AG
Právní forma: akciová společnost
Sídlo: Kratochwjlestrasse 4, 1220 Vienna, Austria
Identifikační číslo: FN 55418 y
Podíl na hlasovacích právech: 10 %

3. Údaje o struktuře skupiny, jejíž je společnost součástí

- a) Informace o osobách, které jsou ve vztahu ke společnosti ovládajícími osobami, popř. většinovým společníkem

Osoby ovládající společnost

Obchodní firma	Právní forma	Sídlo
Europaeiske Rejseforsikring A/S	akciová společnost	Frederiksberg Allé 3, 1621 Copenhagen V, Denmark
Europäische Reiseversicherung AG	akciová společnost	Rosenheimer Strasse 116, 81669 Munich, Germany
ERGO Group AG	akciová společnost	Victoriaplatz 2, 40198, Dusseldorf, Germany
Münchener Rückversicherung AG	akciová společnost	Koniginstrasse 107, 80802 Munich, Germany

Dánská pojišťovna Europaeiske Rejseforsikring A/S („EPAD“) je majoritním akcionářem společnosti. Jediným vlastníkem Europaeiske Rejseforsikring A/S je zprostředkovaně německá Europäische Reiseversicherung AG („ERV“). Německá Europäische Reiseversicherung AG je rovněž 25% akcionářem rakouské pojišťovny Europäische Reiseversicherung AG, a tím přímo či zprostředkovaně ovládá **92,5% podíl** jak na základním kapitálu, tak i hlasovacích právech ve společnosti. Německá Europäische Reiseversicherung AG je vlastněna **100%** společností ERGO Group AG, která je ze 100 % vlastněna společností Münchener Rückversicherung AG. Všechny výše uvedené společnosti jsou považovány za ovládající osoby.

Vztahy s majoritním akcionářem Europaeiske Rejseforsikring A/S

Celkové pohledávky	tis. Kč	0
Celkové závazky	tis. Kč	0
Cenné papíry v aktivech společnosti emitované EPAD	tis. Kč	0
Vydané záruky za EPAD	tis. Kč	0
Přijaté záruky od EPAD	tis. Kč	0

Vztahy s ovládající osobou Europäische Reiseversicherung AG

Celkové pohledávky	tis. Kč	0
Celkové závazky	tis. Kč	599
Cenné papíry v aktivech společnosti emitované ERV	tis. Kč	0
Vydané záruky za ERV	tis. Kč	0
Přijaté záruky od ERV	tis. Kč	0

Vztahy s ovládající osobou ERGO Versicherungsgruppe AG

Celkové pohledávky	tis. Kč	0
Celkové závazky	tis. Kč	1 204
Cenné papíry v aktivech společnosti emitované ERGO	tis. Kč	0
Vydané záruky za ERGO	tis. Kč	0
Přijaté záruky od ERGO	tis. Kč	0

Vztahy s ovládající osobou Münchener Rückversicherung AG

Celkové pohledávky	tis. Kč	0
Celkové závazky	tis. Kč	2 308
Cenné papíry v aktivech společnosti emitované MR	tis. Kč	0
Vydané záruky za MR	tis. Kč	0
Přijaté záruky od MR	tis. Kč	0

b) Informace o osobách, které jsou ve vztahu ke společnosti ovládanými osobami, popř., v nichž je společnost většinovým společníkem

Osoby ovládané společností

K 31. 12. 2016 prodala společnost svůj 100% podíl ve společnosti Euro-Center Prague, s.r.o., za 50 900 tis. Kč.

Obchodní firma:	Etics ITP, s.r.o.
Právní forma:	společnost s ručením omezeným
Sídlo:	Křížíkova 237/36a , 186 00 Praha 8
Identifikační číslo:	27415295
Podíl na základním kapitálu:	100 %
Podíl na hlasovacích právech:	100 %
Výše obchodního podílu:	2 000 000 Kč
Požizovací cena obchodního podílu:	2 000 000 Kč

Vztahy s ovládanými osobami

Celkové pohledávky	tis. Kč	0
Celkové závazky	tis. Kč	0
Cenné papíry v aktivech společnosti emitované ovládanými osobami	tis. Kč	2 363
Závazky společnosti z výše uvedených cenných papírů	tis. Kč	0
Vydané záruky za ovládané osoby	tis. Kč	0
Přijaté záruky od ovládaných osob	tis. Kč	0

c) Grafické znázornění skupiny zahrnující všechny ovládané a přidružené osoby, všechny ovládající osoby a všechny ovládané osoby ovládajících osob
viz příloha č. 3

4. Údaje o činnosti

a) Předmět podnikání zapsaný v obchodním rejstříku

Společnost je oprávněna vykonávat následující činnosti:

- **pojišťovací činnost** (§ 7 odst. 3 zák. č. 363/1999 Sb., o pojišťovnictví, v platném znění) v rozsahu pojistných odvětví 1, 2, 3b), 7, 8a), b), c), d), e), f), 9, 13d), 15, 16a), c), f), i) j), 17, 18 neživotních pojištění uvedených v části B přílohy č. 1 k zákonu o pojišťovnictví
- **činnosti související s pojišťovací činností** (§ 3 odst. 4 zák. č. 363/1999 Sb., o pojišťovnictví, v platném znění):
 - a) zprostředkovatelská činnost prováděná v souvislosti s pojišťovací činností
 - b) poradenská činnost související s pojištěním fyzických a právnických osob a
 - c) evidence pojištění, šetření a likvidace pojistných událostí prováděné na základě smlouvy s pojišťovnou.

b) Přehled činností skutečně vykonávaných

Společnost vykonává následující činnosti:

- **pojišťovací činnost** (§ 7 odst. 3 zák. č. 363/199 Sb., o pojišťovnictví, v platném znění) v rozsahu pojistných odvětví 1, 8a), b), c), d), e), f), 9, 13d), 15, 16 a 18 neživotních pojištění uvedených v části B přílohy č. 1 k zákonu o pojišťovnictví
- **činnosti související s pojišťovací činností** (§ 3 odst. 4 zák. č. 363/199 Sb., o pojišťovnictví, v platném znění):
 - a) zprostředkovatelská činnost prováděná v souvislosti s pojišťovací činností
 - b) poradenská činnost související s pojištěním fyzických a právnických osob a
 - c) evidence pojištění, šetření a likvidace pojistných událostí prováděné na základě smlouvy s pojišťovnou.

c) Přehled činností, jejichž vykonávání nebo poskytování bylo Českou národní bankou omezeno nebo pozastaveno

Nejsou takové.

d) Rozvaha

viz příloha č. 4

e) Výkaz zisku a ztráty

viz příloha č. 5

f) Reálné a jmenovité (pomyslné) hodnoty derivátů souhrnně za deriváty sjednané za účelem zajišťování a souhrnně za deriváty sjednané za účelem obchodování nebo spekulace

Společnost nemá ve svém portfoliu žádné deriváty.

g) Poměrové ukazatele

viz příloha č. 6

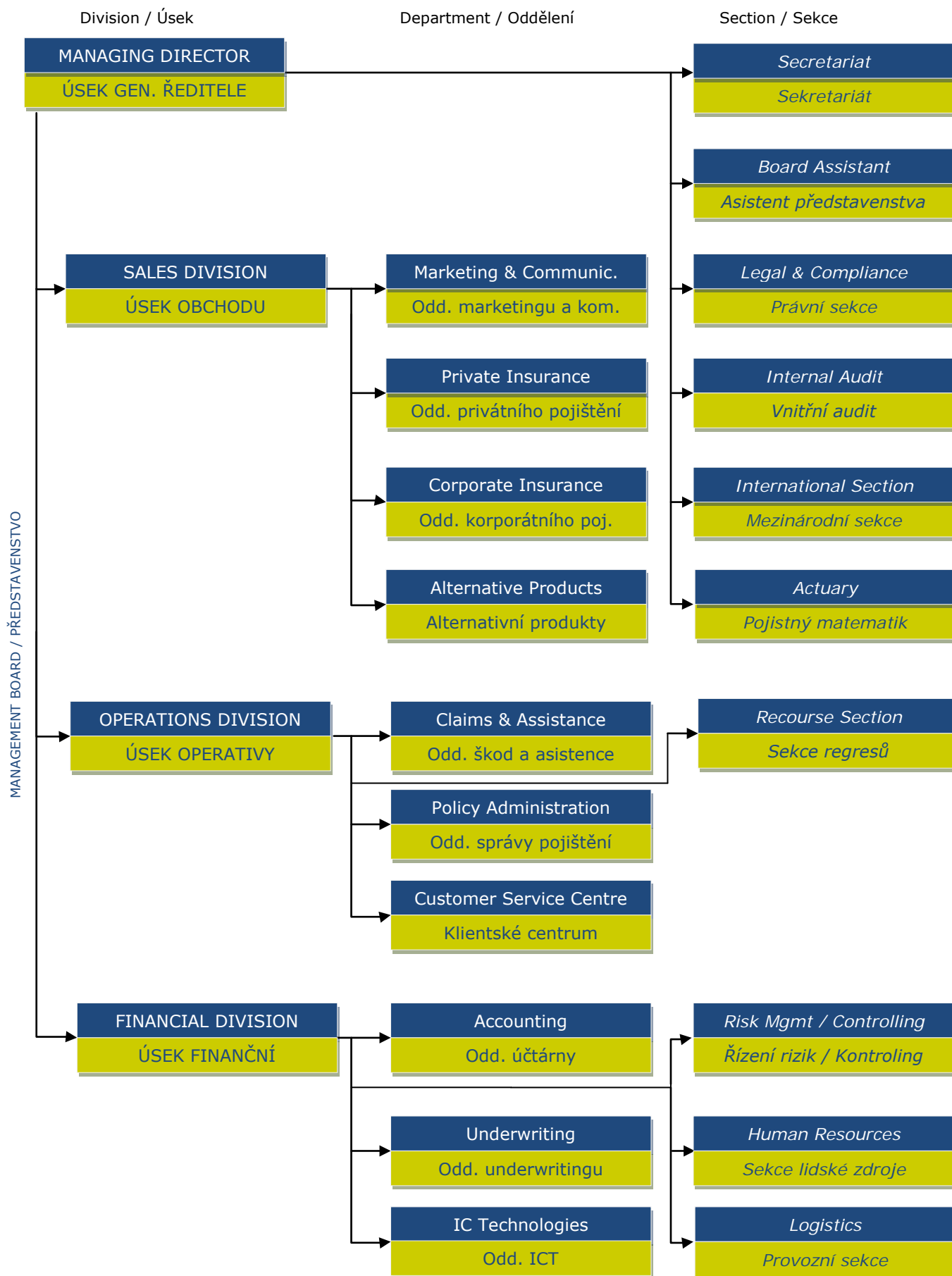
Příloha č. 1

ORGANIGRAM

31. 12. 2018

Počet poboček ERV
0

Počet zaměstnanců
(přečíslený stav)
49



Informace o ERV Evropské pojišťovně k 31. prosinci 2018 uveřejněné podle vyhlášky ČNB č. 306/2016, kterou se provádějí některá ustanovení zákona o pojišťovnictví.

Příloha č. 2

k Informaci podle vyhl. ČNB č. 306/2016 Sb.

ÚDAJE O ČLENECH STATUTÁRNÍCH ORGÁNŮ

k 31. 12. 2018

Dozorčí rada

Richard Gustav Johann Bader

předseda dozorčí rady od 22. 5. 2012 (stávající funkční období od 22. 5. 2017)

Po studiích práva v Pasově se zaměřil na oblast pojišťovnictví. Do roku 2000 pracoval v MunichRe nejprve jako account manažer a posléze jako vedoucí mezinárodního oddělení zaměřeného na oblast Skandinávie. V následujících čtyřech letech pracoval ve Švédské Europeiska Försäkring AB kde se zpočátku věnoval rozvoji e-commerce business a od roku 2001 do roku 2003 vedl oddělení firemní klientely. Od roku 2003 pracuje v Europäische Reiseversicherung AG, Mnichov, kde prošel různými pozicemi od vedoucího mezinárodního oddělení, vedoucího oddělení underwritingu, člena představenstva zodpovědného za underwriting, vývoj produktů, zajištění a mezinárodní aktivity až na současnou pozici generálního ředitele a předsedy představenstva.

Členství v orgánech jiných právnických osob:

Europäische Reiseversicherung AG, Mnichov – předseda představenstva

Euro-Center Holding SE, Praha - člen dozorčí rady

Europäische Reiseversicherung AG, Vídeň – člen dozorčí rady

European Travel Insurance Group, Amsterdam - viceprezident

Compagnie Européenne d'Assurance, Paříž – předseda dozorčí rady

Europaeiske Rejseforsikring A/S, Kodaň – předseda dozorčí rady

Europeiska Försäkringsaktiebolaget Švédsko – předseda dozorčí rady

Europai Utazasi Biztosító Rt., Budapešť – člen dozorčí rady

ERV (China) Travel Service and Consulting Ltd., Peking – člen představenstva

Europäische UK Ltd., Londýn - ředitel

Deutsche Touring GmbH, Frankfurt nad Mohanem – člen dozorčí rady

ERV Evropská pojišťovna, a. s., neposkytla panu Baderovi žádné úvěry ani půjčky a nevydala za něj žádné záruky.

Mag. Wolfgang Lackner

místopředseda dozorčí rady od 4. 12. 2008

Absolvoval Vysokou školu pro světový obchod Hospodářské univerzity ve Vídni, kde získal titul magistr sociálních a ekonomických věd. V letech 1994 až 2003 pracoval v Generali Holding Vienna Group, a to ve skupině řízení aktivit v Rakousku a Německu, následně pak v České republice, Slovinsku, Polsku, Rumunsku, Chorvatsku a na Slovensku. Od roku 2002 vykonával funkci člena představenstva v různých společnostech z oblasti pojišťovnictví (Zurich Biztosító Hungary, Europai Utazási Biztosító zrt., Dobrovolný penzijní fond managementu společnosti Delta Generali, Bělehrad, Delta Generali Osiguranje, Bělehrad, SK-Insurance, Vídeň, a jedné z našich mateřských společností Europäische Reiseversicherung AG, Vídeň), kde byl odpovědný zejména za finanční oblast.

Členství v orgánech jiných právnických osob:

Europäische Reiseversicherung AG, Vídeň - člen představenstva

SK-Insurance, Vídeň - člen představenstva

ERV Evropská pojišťovna, a. s., neposkytla panu Lacknerovi žádné úvěry ani půjčky a nevydala za něj žádné záruky.

Dr. Oliver Alexander Wild

člen dozorčí rady od 4. prosince 2017

Vystudoval německou Universität Regensburg, kde nejprve v roce 1998 získal magisterský titul v oblasti ekonomických a manažerských informačních systémů. O pár let později absolvoval na stejné univerzitě doktorský program, kde se věnoval především problematice řízení a vývoji ziskovosti sektoru soukromého bankovnínictví a zároveň pracoval jako konzultant v Institutu pro bankovní inovace při Universität Regensburg. Doktorský titul získal v roce 2005. Po studiích započal svou kariéru u Munich Re, kde nejprve působil jako konzultant finančního controllingu pro divizi centrální Evropy a později také pro celou skupinu Munich Re. Od roku 2010 do současnosti působí ve společnosti ERGO Group AG, kde zastává funkci vedoucího oddělení účetnictví a controllingu pro dceřiné společnosti zabývající se cestovním pojištěním (ERV) a pojištěním právní ochrany (D.A.S.), a pro několik dalších společností ve skupině ERGO.

Členství v orgánech jiných právnických osob:

Legial AG, Mnichov – člen představenstva

Europaeiske Rejseforsikring A/S, Kodaň – člen představenstva

Europeiska Försäkringsaktiebolaget, Švédsko – člen dozorčí rady

ERV Evropská pojišťovna, a. s., neposkytla panu Wildovi žádné úvěry ani půjčky a nevydala za něj žádné záruky.

Představenstvo**JUDr. Vladimír Krajíček**

předseda představenstva a generální ředitel

(člen představenstva a generální ředitel od 23. 4. 1993, předseda představenstva od 30. 6. 1997)

Po absolvování čínských studií na Institutu mezinárodních vztahů v Moskvě promoval v roce 1984 na pražské Karlově univerzitě. V polovině 90. let si doplnil studia managementu v Dánsku. Do roku 1989 působil v diplomatických službách v rámci Ministerstva zahraničních věcí. V letech 1990 – 1992 pracoval jako manager v britské auditorské a konzultační firmě Coopers & Lybrand v Praze. V roce 1993 ve spolupráci s dánskou Europaeiske založil první specializovanou cestovní pojišťovnu u nás, v jejímž čele působí dodnes. Stál rovněž u vzniku České asociace pojišťoven, kde byl do roku 2012 členem jejího prezidia.

Členství v orgánech jiných právnických osob:

Euro-Center Prague, s. r. o., Praha - jednatel

Euro-Center Holding SE, Praha - místopředseda dozorčí rady

ETC, Evropeiskoe Turisticeskoe Strachovanie, Moskva - předseda dozorčí rady

ETC, Evropeiske Turisticne Strachuvannia, Kyjev - předseda dozorčí rady

ERV Evropská pojišťovna, a. s., neposkytla panu Krajíčkovi žádné úvěry ani půjčky a nevydala za něj žádné záruky.

Ing. Štěpán Landík

člen představenstva od 1. 4. 2014

Absolvoval Národohospodářskou fakultu na VŠE v Praze. Působil jako ekonomický poradce a od roku 2000 pracuje na různých postech v ERV Evropské pojišťovně. V roce 2014 se stal členem představenstva, kde je zodpovědný za oddělení škod a asistence, oddělení správy pojištění a klientské centrum. Od roku 2006 je rovněž jednatelem společnosti Etics ITP.

Členství v orgánech jiných právnických osob:

Etics ITP, s. r. o., Praha - jednatel

Euro-Center Prague, s. r. o., Praha - jednatel

ERV Evropská pojišťovna, a. s., neposkytla panu Landíkovi žádné úvěry ani půjčky a nevydala za něj žádné záruky.

Mgr. Ondřej Rušíkvas

člen představenstva od 22. 6. 1999

Vystudoval FF UK Praha (1995) obor sociologie. Ještě při studiu FF UK v roce 1993 se stal jedním z prvních zaměstnanců společnosti. Od počátku svého působení se věnuje obchodní činnosti a marketingu. V roce 1999 se stal členem představenstva se zodpovědností za obchod a marketing.

ERV Evropská pojišťovna, a. s., neposkytla panu Rušíkvasovi žádné úvěry ani půjčky a nevydala za něj žádné záruky.

Ing. Libor Dvořák

člen představenstva od 27. 5. 2009

Vystudoval VŠE Praha (1999) a v současné době dokončuje studium MBA na Prague International Business School. Ještě při studiu VŠE pracoval v Hasičské vzájemné pojišťovně, a.s., jako pojistný matematik a posléze jako vedoucí oddělení životního pojištění (období 1997 – 1999). V letech 2000 – 2002 (po ukončení voj. služby) pracoval v téže pojišťovně jako finanční ředitel. Od roku 2002 zastává pozici finančního ředitele ERV Evropské pojišťovny, a. s., a od května 2009 je i členem představenstva této pojišťovny.

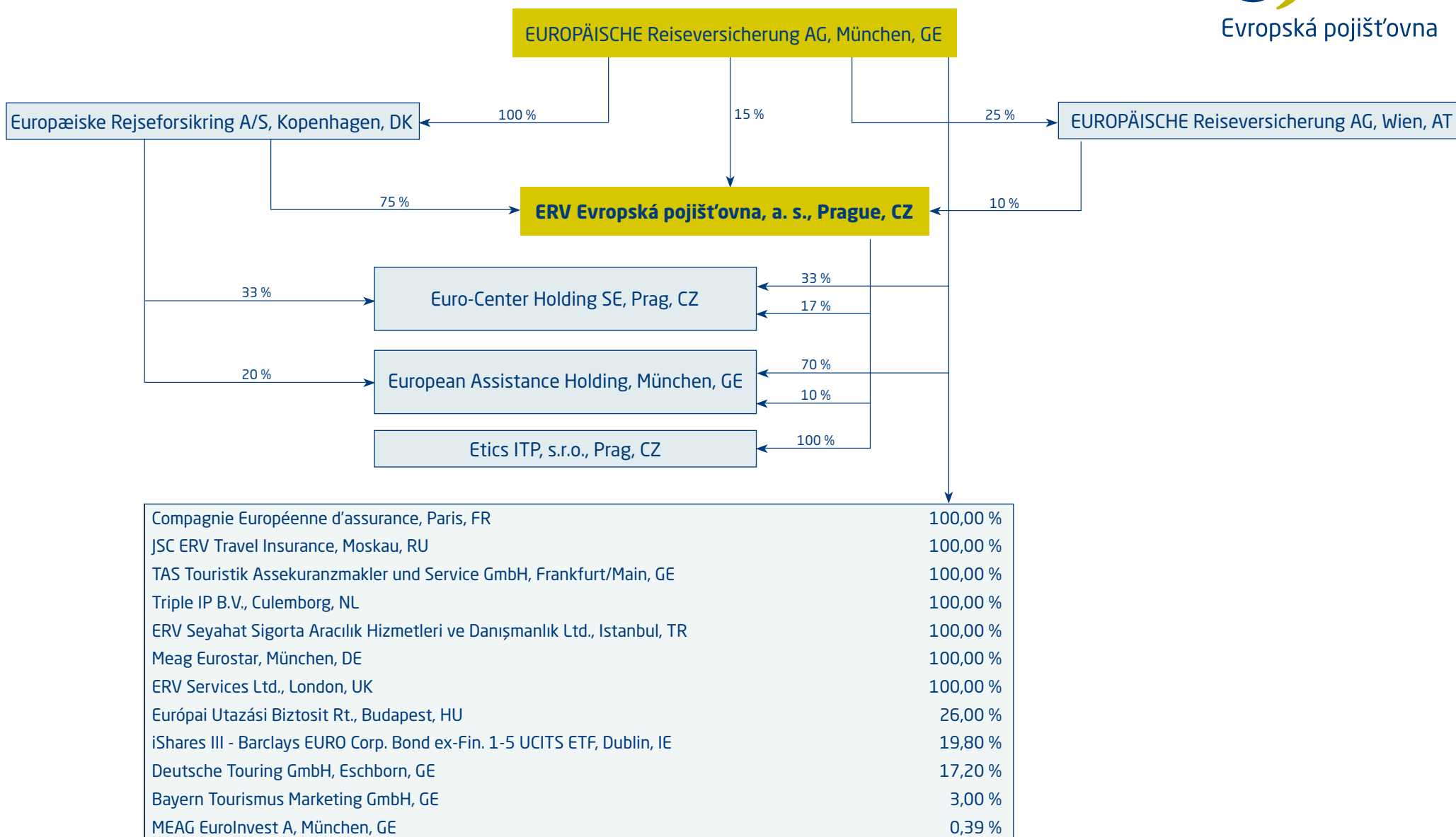
Členství v orgánech jiných právnických osob:

Etics ITP, s. r. o., Praha - jednatel

ETC, Europeiskoe Turisticeskoe Strachovanie, Moskva – člen dozorčí rady

ETC, Europeiske Turisticne Strachuvannia, Kyjev - člen dozorčí rady

ERV Evropská pojišťovna, a. s., neposkytla panu Dvořákovi žádné úvěry ani půjčky a nevydala za něj žádné záruky.



**ROZVAHA
POJIŠŤOVEN**

k 31. 12. 2018

(v tisících Kč.)

Čís. ř.	IKF	Rok	Měsíc	IČO
01	8 5 0 0 9 3	2018	12	49240196

Rozvaha ÚČ POJ 1 - 01

Název a sídlo pojišťovny
ERV Evropská pojišťovna, a. s.

Křížkova 237/36a
186 00 Praha 8

Legenda	Číslo řádku	Čistá výše minulého účetního období	Hrubá výše	Úprava	Čistá výše	Čistá výše k 30.9.2018	Čistá výše k 30.6.2018	Čistá výše k 31.3.2018	
a	b	1	2	3	4				
AKTIVA	x	2017	2018	2018	2018	2018	2018	2018	
B. Dlouhodobý nehmotný majetek, z toho:	(20)	2	6 853	39 396	-32 377	7 019	7 408	6 141	5 890
C. Investice	(10 až 14)	5	326 121	380 806		380 806	444 622	376 827	356 498
II. Investice v podnikatelských uskupeních	(11)	8	2 026	2 363		2 363	2 026	2 026	2 026
1. Podíly v ovládaných osobách	(111)	9	2 026	2 363		2 363	2 026	2 026	2 026
III. Jiné investice	(117,12)	13	324 095	378 443		378 443	442 596	374 801	354 472
1. Akcie a ostatní cenné papíry s proměnlivým výnosem, ostatní podíly	(117,118,121)	14	8 311	8 324		8 324	24 706	24 706	24 706
2. Dluhové cenné papíry, z toho:	(122)	15	184 748	186 068		186 068	187 839	185 049	184 720
3. Investice v investičních sdruženích	(123)	16							
4. Ostatní půjčky a úvěry	(124, 125)	17							24 000
5. Depozita u finančních institucí	(126)	18	131 036	184 051		184 051	206 051	141 046	121 046
6. Ostatní investice	(127)	19							
IV. Depozita při aktivním zajištění	(131)	20							
D. Investice životního pojištění, je-li nositelem investičního rizika pojistník	(14)	21							
E. Dlužníci	(30,32,z 35,z 37)	22	77 755	59 490	-352	59 138	68 385	74 727	64 740
I. Pohledávky z operací přímého pojištění	(30)	23	17 047	22 750	-352	22 398	36 335	43 157	32 681
1. Pojistníci	(301,308 AE)	24	6 091	7 902	-193	7 709	7 284	6 460	7 097
2. Pojišťovací zprostředkovatelé	(302,308 AE)	25	10 956	14 848	-159	14 689	29 051	36 697	25 584
II. Pohledávky při operacích zajištění, z toho:	(303,308 AE)	26							
III. Ostatní pohledávky, z toho:	(32,z 35,z 37)	27	60 708	36 740		36 740	32 050	31 570	32 059
F. Ostatní aktiva	(21 až 25)	28	52 061	44 268	-17 041	27 227	31 204	52 599	40 878
I. Dlouhodobý hmotný majetek, jiný než majetek uváděný v položce "Pozemky a stavby", a zásoby	(21, 22)	29	5 054	23 298	-17 041	6 257	5 286	5 763	5 796
II. Hotovost na účtech u finančních institucí a hotovost v pokladně	(23)	30	47 007	20 970		20 970	25 918	46 836	35 082
G. Přechnodné účty aktiv	(z 39)	33	27 099	38 848		38 848	23 002	54 078	56 152
II. Odložené pořizovací náklady na pojistné smlouvy, v tom odděleně:	(391 AE)	35	24 465	33 362		33 362	20 744	48 019	48 869
b) v neživotním pojištění		37	24 465	33 362		33 362	20 744	48 019	48 869
III. Ostatní přechnodné účty aktiv, z toho:	(z 39)	38	2 634	5 486		5 486	2 258	6 059	7 283
a) dohadné položky aktivní	(39701)	39							
AKTIVA CELKEM		40	489 889	562 808	-49 770	513 038	574 621	564 372	524 158
Kontrolní číslo aktiv		999	2 015 195	2 272 014	-117 285	2 154 729	2 405 995	2 340 027	2 189 352

PASIVA		x	2017							
A. Vlastní kapitál		(40,41)	41	274 229			241 158	288 999	249 944	223 398
I. Základní kapitál, z toho:		(401)	42	160 000			160 000	160 000	160 000	160 000
IV. Ostatní kapitálové fondy		(404)	46	286			-913	16 408	16 408	16 408
V. Rezervní fond a ostatní fondy ze zisku		(411)	47	29 589			31 320	31 320	31 320	31 320
VI. Nerozdělený zisk minulých účetních období nebo neuhrazená ztráta r		(413)	48	46 561			-269	4	4	4
VII. Zisk nebo ztráta běžného účetního období			49	37 793			51 020	81 267	42 212	15 666
C. Technické rezervy		(44 mimo 446)	51	116 114			150 928	140 928	181 700	183 037
1. Rezerva na nezasloužené pojistné		(441)								
a) hrubá výše						110 742				
b) hodnota zajištění			52	81 793		-8 523	102 219	71 737	142 465	156 273
3. Rezerva na pojistná plnění nevyřízených pojistných událostí:		(443)								
a) hrubá výše						66 155				
b) hodnota zajištění			54	33 424		-18 269	47 886	68 294	38 338	25 867
4. Rezerva na bonusy a slevy		(444)								
a) hrubá výše						823				
b) hodnota zajištění			55	897			823	897	897	897
6. Ostatní technické rezervy:										
a) hrubá výše										
b) hodnota zajištění			57							
D. Technická rezerva životních pojištění, je-li nositelem investičního rizika		(446)	59							
E. Rezervy na ostatní rizika a ztráty		(45)	60	1 241			5 991	12 919	6 187	3 050
2. Rezerva na daně			62	1 241			5 991	12 919	6 187	3 050
F. Depozita při pasivním zajištění		(461)	64							
G. Věřitelé		(33,z 35,36,z 37,47,48)	65	51 906			61 112	83 842	89 545	96 935
I. Závazky z operací přímého pojištění		(33)	66	6 881			7 086	9 266	5 132	20 001
II. Závazky z operací zajištění		(333,338 AE)	67	3 044			3 380	2 278	5 483	18 216
V. Ostatní závazky, z toho:		(z 35,z 36,z 37,472,z 48)	71	41 981			50 646	72 298	78 930	58 718
a) daňové závazky a závazky ze sociálního zabezpečení		(z 355)	72	2 801			4 195	2 327	2 287	7 927
b) závazky vůči ovládaným osobám										
H. Přechodné účty pasiv		(z 39)	74	46 399			53 849	47 933	36 996	17 738
I. Výdaje a výnosy příštích období		(392, 393)	75	2 143			2 137	3 712	5 207	5 887
II. Ostatní přechodné účty pasiv, z toho:			76	44 256			51 712	44 221	31 789	11 851
a) dohadné položky pasivní		(398)	77	44 256						
PASIVA CELKEM			78	489 889			513 038	574 621	564 372	524 158
Kontrolní číslo pasiv			999	1 516 724		140 928	1 543 309	1 726 190	1 695 403	1 580 401

Rozvaha ERV CZ k 31. 12. 2018

VÝKAZ ZISKŮ A ZTRÁT POJIŠŤOVEN

k 31. 12. 2018

(v tisících Kč.)

Čís. ř.	IKF	Rok	Měsíc	IČO
01	8 5 1 0 9 3	2018	12	49240196

Výkaz zisků a ztrát Úč POJ 2 - 01

Název a sídlo pojišťovny
ERV Evropská pojišťovna, a.s.
Křížkova 237/36a
186 00 Praha 8

Legenda	Číslo řádku	Výsledek minulého účetního období	Základna	Mezisoučet	Výsledek	Výsledek k 30.9.2018	Výsledek k 30.6.2018	Výsledek k 31.3.2018
a	b	1	2	3	4			
I. TECHNICKÝ ÚČET K NEŽIVOTNÍMU POJIŠTĚNÍ	x	x	x	x	x	x	x	x
1. Zasloužené pojistné, očištěné od zajištění:	1	x	x	x	x	x	x	x
a) předepsané hrubé pojistné (601)	2	x	672 730	x	x	x	x	x
b) Pojistné postoupené zajišťovatelům (602)	3	x	53 622	619 108	x	x	x	x
c) Změna stavu rezervy na nezasloužené pojistné, hrubá výše (505-605)	4	x	21 118	x	x	x	x	x
d) změna stavu rezervy na nezasloužené pojistné, podíl zajišťovatelů (506-606)	5	497 960	691	20 427	598 681	518 779	264 563	104 007
2. Převedené výnosy z investic z netechnického účtu (611)	6	1 053	x	x	1 042	804	589	255
3. Ostatní technické výnosy, očištěné od zajištění (618-619)	7	32	x	x	742	557	372	5
4. Náklady na pojistná plnění, očištěné od zajištění :	8	x	x	x	x	x	x	x
a) náklady na pojistná plnění:	9	x	x	x	x	x	x	x
aa) hrubá výše (501)	10	x	211 412	x	x	x	x	x
ab) podíl zajišťovatelů (-) (502)	11	x	466	210 946	x	x	x	x
b) změna stavu rezervy na pojistná plnění (+/-):	12	x	x	x	x	x	x	x
ba) hrubá výše (503-603)	13	x	26 468	x	x	x	x	x
bb) podíl zajišťovatelů (-) (504-604)	14	203 236	12 007	14 461	225 407	179 826	84 799	36 592
5. Změna stavu ostat. techn. rezerv, očištěné od zajištění (+/-) [(507-607)-(508-608)]	15	-152	x	x	-74			
6. Bonusy a slevy, očištěné od zajištění (514-515)	16	1 623	x	x	1 089	973	785	645
7. Čistá výše provozních nákladů:	17	x	x	x	x	x	x	x
a) pořizovací náklady na pojistné smlouvy (511)	18	x	x	298 602	x	x	x	x
b) změna stavu časově rozlišených pořizovacích nákladů (+/-) (511 AE)	19	x	x	-8 898	x	x	x	x
c) správní režie (512)	20	x	x	27 912	x	x	x	x
d) provize od zajišťovatelů (613) a podíly na ziscích (-) (616-617) (-)	21	245 774	x	9 813	307 803	234 829	128 989	48 451
8. Ostatní technické náklady, očištěné od zajištění (518-519)	22	2	x	x	2			
9. Změna stavu vyrovnávací rezervy (509-609)	23		x	x				
10. Mezisoučet, zůstatek (výsledek) Technického účtu k neživotnímu pojištění (položka III.1.) (=712)	24	48 562	x	x	66 238	104 512	50 951	18 579
13. Mezisoučet, zůstatek (výsledek) Technického účtu k životnímu pojištění (položka III.2.) (=713)	63							
III. NETECHNICKÝ ÚČET	x	x					x	x
1. Výsledek Technického účtu k neživotnímu pojištění (položka I.10.) (výsledek ř.32)	64	48 562	x	x	66 238	104 512	50 951	18 579
2. Výsledek Technického účtu k životnímu pojištění (položka II.13.) (výsledek ř.68)	65		x	x				
3. Výnosy z investic:	66	x	x	x	x	x	x	x
a) výnosy z podílů se zvláštním uvedením těch, které pocházejí z ovládaných osob (651)	67	x	x		x	x	x	x
a v tom: ovládané osoby		x			x	x	x	x
b) výnosy z ostatního finančního umístění (investic), se zvláštním uvedením těch, které pocházejí z ovládaných osob, v tom:	68	x	x	x	x	x	x	x
ba) výnosy z pozemků a staveb (nemovitostí) (652)	69	x		x	x	x	x	x
bb) výnosy z ostatních investic (653)	70	x	1 498	1 498	x	x	x	x
c) Změny hodnoty investic (654)	71	x	x		x	x	x	x
d) výnosy z realizace investic (655)	72	92 571	x		1 498	3 913	3 170	2 400

4. Převedené výnosy investic z Technického účtu k životnímu pojištění	(656)	53		x	x				
5. Náklady na investice:		74	x	x	x	x	x	x	x
a) náklady na správu investic, včetně úroků	(551)	75	x	x	171	x	x	x	x
b) změna hodnoty investic	(554)	76	x	x		x	x	x	x
c) náklady spojené s realizací investic	(555)	77	91 621	x		171	4 556	2 575	2 105
6. Převod výnosů z investic na Technický účet k neživotnímu pojištění		78	1 053	x	x	1 042	804	589	255
7. Ostatní výnosy	(658,659,661)	79	8 089	x	x	8 261	2 716	721	1 954
8. Ostatní náklady	(558,559,561)	80	8 949	x	x	9 999	5 352	-533	1 219
9. Daň z příjmů z běžné činnosti	(571,572,575)	81	9 655	x	x	13 594	19 147	9 986	3 675
10. Zisk nebo ztráta z běžné činnosti po zdanění	(711 AE)	82	37 944	x	x	51 191	81 282	42 225	15 679
11. Mimořádné náklady	(663)	83		x	x				
12. Mimořádné výnosy	(563)	84		x	x				
13. Mimořádný zisk nebo ztráta	(711 AE)	85		x	x				
14. Daň z příjmů z mimořádné činnosti	(573,574)	86		x	x				
15. Ostatní daně neuvedené v předcházejících položkách	(562)	87	151	x	x	171	15	13	13
16. ZISK nebo ZTRÁTA za účetní období (položka III.3.)	(711)	88	37 793	x	x	51 020	81 267	42 212	15 666
Kontrolní číslo		99	1 334 478	1 000 012	1 194 040	1 404 115	1 343 844	682 957	270 079

Výkaz zisků a ztrát ERV CZ k 31. 12. 2018

Příloha č. 6

k Informaci podle vyhl. ČNB č. 306/2016 Sb.

POMĚROVÉ UKAZATELE

k 31. 12. 2018

1. Ukazatele solventnosti – neživotní pojištění

Dle Přílohy č. 3 vyhlášky 306/2016 Sb., platné od 8. 9. 2016, nejsou ukazatele solventnosti součástí poměrových ukazatelů.

2. Ukazatele upravené míry solventnosti

Nad ERV Evropskou pojišťovnou, a. s., není vykonáván dohled ve skupině podle § 87 odst. 1 písm. a) a b) zákona č. 277/2009 Sb., o pojišťovnictví, v platném znění. Pojišťovna tudíž nekalkuluje upravenou míru solventnosti.

3. Rentabilita průměrných aktiv (ROAA)

Data k		31. 3. 2018	30. 6. 2018	30. 9. 2018	31. 12. 2018
Zisk/ztráta za účetní období	tis. Kč	15 666	42 212	81 267	51 020
Aktiva celkem	tis. Kč	524 158	564 372	574 621	513 038
ROAA (Zisk(ztráta)/Aktiva * 100)	%	2,99	7,48	14,14	9,94

4. Rentabilita vlastního kapitálu (ROAE)

Data k		31. 3. 2018	30. 6. 2018	30. 9. 2018	31. 12. 2018
Zisk/ztráta za účetní období	tis. Kč	15 666	42 212	81 267	51 020
Vlastní kapitál celkem	tis. Kč	223 398	249 944	288 999	241 158
ROAE (Zisk(ztráta)/Vl.kapitál * 100)	%	7,01	16,89	28,12	21,16

5. Combined ratio

Data k		31. 3. 2018	30. 6. 2018	30. 9. 2018	31. 12. 2018
Náklady na poj.plnění včetně změny stavu rezerv na poj. plnění, očištěné od zajištění	tis. Kč	36 592	84 799	179 826	225 407
Čistá výše provozních nákladů	tis. Kč	48 451	128 989	234 829	307 803
Zasloužené pojistné, očištěné od zajištění	tis. Kč	104 007	264 563	518 779	598 681
Combined ratio = ((Nákl.na poj. plnění + Provoz nákl.)/Zasl.poj.) * 100	%	81,77	80,81	79,93	89,06