

Informace o ERV Evropské pojišťovně



Informace o ERV Evropské pojišťovně, a. s. k 30. 06. 2016

**uveřejňované podle vyhlášky ČNB č. 434/2009 Sb.,
kterou se provádějí některá ustanovení zákona o pojišťovnictví.**

Uveřejněno na www.ERVpojistovna.cz dne 27. 7. 2016.

Obsah:

1.	Údaje o společnosti.....	3
2.	Údaje o složení akcionářů	5
3.	Údaje o struktuře skupiny, jejíž je společnost součástí	5
4.	Údaje o činnosti	7

Přílohy:

1. Organizační struktura
2. Dosavadní zkušenosti a kvalifikační předpoklady pro výkon funkce, členství v orgánech jiných společností členů dozorčí rady a představenstva
3. Grafické znázornění skupiny
4. Rozvaha
5. Výsledovka
6. Poměrové ukazatele

1. Údaje o společnosti

Obchodní firma: ERV Evropská pojišťovna, a. s.
Právní forma: akciová společnost
Sídlo: Křižíkova 237/36a, 186 00 Praha 8
Identifikační číslo: 49240196

Datum zápisu společnosti do obchodního rejstříku:

23. dubna 1993

Datum zápisu poslední změny v obchodním rejstříku:

1. července 2014

Účel poslední změny v obchodním rejstříku:

Nový název obchodní firmy: ERV Evropská pojišťovna, a.s.

Člen představenstva: Ing. Hana Axmannová, den zániku členství v představenstvu 31. března 2014

Člen představenstva: Ing. Štěpán Landík, den vzniku členství v představenstvu 1. dubna 2014

Úprava kontaktu člena představenstva: Mgr. Ondřej Rušikvas, 13. dubna 2016

Výše základního kapitálu zapsaného v obchodním rejstříku:

160 000 000 Kč

Výše splaceného základního kapitálu:

160 000 000 Kč

Druh, forma, podoba a počet emitovaných akcií s uvedením jejich jmenovité hodnoty:

Kmenové akcie na jméno v zaknihované podobě ve jmenovité hodnotě:

500.000 Kč na akcii v počtu 303 ks akcií

100.000 Kč na akcii v počtu 41 ks akcií

50.000 Kč na akcii v počtu 88 ks akcií

Údaje o nabytí vlastních akcií a zatímních listů a jiných cenných papírů, s nimiž je spojeno právo na jejich výměnu za akcie s uvedením druhu, formy, podoby a počtu:

Společnost neдрžív vlastní akcie.

Údaje o zvýšení základního kapitálu od posledního zveřejnění:

Základní kapitál společnosti byl rozhodnutím valné hromady ze dne 18. února 2009 navýšen ze 74.000.000 Kč na 160.000.000 Kč. Základní kapitál byl navýšen z vlastních zdrojů společnosti emisí nových kmenových akcií na jméno v zaknihované podobě, a to v níže uvedeném počtu:

163 ks akcií ve jmenovité hodnotě 500.000 Kč

21 ks akcií ve jmenovité hodnotě 100.000 Kč

48 ks akcií ve jmenovité hodnotě 50.000 Kč

Organizační struktura s uvedením počtu organizačních jednotek a zaměstnanců:

viz příloha č.1

Údaje o členech statutárních orgánů

Dozorčí rada			
<i>Jméno, příjmení (podle zápisu v OR)</i>	<i>Funkce</i>	<i>Vznik členství</i>	<i>Aktuální funkční období od</i>
Richard Gustav Johann Bader	předseda	22. 5. 2012	22. 5. 2012
Mag. Wolfgang Lackner	místopředseda	4. 12. 2008	4. 12. 2008
Gabriele Bayer	členka	2. 7. 2013	2. 7. 2013

Představenstvo			
<i>Jméno, příjmení (podle zápisu v OR)</i>	<i>Funkce</i>	<i>Vznik členství</i>	<i>Aktuální funkční období od</i>
JUDr. Vladimír Krajíček	předseda ¹⁾	23. 4. 1993	1. 4. 2014
Mgr. Ondřej Rušíkvas	člen	22. 6. 1999	1. 4. 2014
Ing. Libor Dvořák	člen	27. 5. 2009	1. 4. 2014
Ing. Štěpán Landík	člen	1. 4. 2014	1. 4. 2014

¹⁾ Datum začátku aktuálního funkčního období předsedy 1. 4. 2014.

Dosavadní zkušenosti a kvalifikační předpoklady pro výkon funkce, členství v orgánech jiných právnických osob členů dozorčí rady a členů představenstva:

viz příloha č.2

Souhrnná výše úvěrů, půjček poskytnutých společnostmi členům dozorčí rady nebo kontrolní komise, členům představenstva:

Společnost neposkytla žádné úvěry nebo půjčky členům dozorčí rady či představenstva.

Souhrnná výše záruk vydaných společnostmi za členy dozorčí rady nebo kontrolní komise, členy představenstva:

Společnost nevydala žádné záruky za členy dozorčí rady či představenstva.

2. Údaje o složení akcionářů

Obchodní firma: Europaeiske Rejseforsikring A/S
Právní forma: akciová společnost
Sídlo: Frederiksberg Allé 3, 1621 Copenhagen V, Denmark
Identifikační číslo: 62940514
Podíl na hlasovacích právech: 75 %

Obchodní firma: Europäische Reiseversicherung AG
Právní forma: akciová společnost
Sídlo: Rosenheimer Strasse 116, 81669 Munich, Germany
Identifikační číslo: HR B 42 000
Podíl na hlasovacích právech: 15 %

Obchodní firma: Europäische Reiseversicherung AG
Právní forma: akciová společnost
Sídlo: Kratochwjlestrasse 4, 1220 Vienna, Austria
Identifikační číslo: FN 55418 y
Podíl na hlasovacích právech: 10 %

3. Údaje o struktuře skupiny, jejíž je společnost součástí

- a) **Informace o osobách, které jsou ve vztahu ke společnosti ovládajícími osobami, popř. většinovým společníkem**

Osoby ovládající společnost

Obchodní firma	Právní forma	Sídlo
Europaeiske Rejseforsikring A/S	akciová společnost	Frederiksberg Allé 3, 1621 Copenhagen V, Denmark
Europäische Reiseversicherung AG	akciová společnost	Rosenheimer Strasse 116, 81669 Munich, Germany
ERGO Versicherungsgruppe AG	akciová společnost	Victoriaplatz 2, 40198, Dusseldorf, Germany
Münchener Rückversicherung AG	akciová společnost	Koniginstrasse 107, 80802 Munich, Germany

Dánská pojišťovna Europaeiske Rejseforsikring A/S („EPAD“) je majoritním akcionářem společnosti. Jediným vlastníkem Europaeiske Rejseforsikring A/S je zprostředkovaně německá Europäische Reiseversicherung AG („ERV“). Německá Europäische Reiseversicherung AG je rovněž 25 % akcionářem rakouské pojišťovny Europäische Reiseversicherung AG, a tím přímo či zprostředkovaně ovládá **92,5 % podíl** jak na základním kapitálu, tak i hlasovacích právech ve společnosti. Německá Europäische Reiseversicherung AG je vlastněna **100%** společností ERGO Versicherungsgruppe AG, která je z 99,5% vlastněna společností Münchener Rückversicherung AG. Všechny výše uvedené společnosti jsou považovány za ovládající osoby.

Vztahy s majoritním akcionářem Europaeiske Rejseforsikring A/S

Celkové pohledávky	tis. Kč	0
Celkové závazky	tis. Kč	0
Cenné papíry v aktivech společnosti emitované EPAD	tis. Kč	0
Vydané záruky za EPAD	tis. Kč	0
Přijaté záruky od EPAD	tis. Kč	0

Vztahy s ovládající osobou Europäische Reiseversicherung AG

Celkové pohledávky	tis. Kč	0
Celkové závazky	tis. Kč	0
Cenné papíry v aktivech společnosti emitované ERV	tis. Kč	0
Vydané záruky za ERV	tis. Kč	0
Přijaté záruky od ERV	tis. Kč	0

Vztahy s ovládající osobou ERGO Versicherungsgruppe AG

Celkové pohledávky	tis. Kč	0
Celkové závazky	tis. Kč	0
Cenné papíry v aktivech společnosti emitované ERGO	tis. Kč	0
Vydané záruky za ERGO	tis. Kč	0
Přijaté záruky od ERGO	tis. Kč	0

Vztahy s ovládající osobou Münchener Rückversicherung AG

Celkové pohledávky	tis. Kč	0
Celkové závazky	tis. Kč	3 647
Cenné papíry v aktivech společnosti emitované MR	tis. Kč	0
Vydané záruky za MR	tis. Kč	0
Přijaté záruky od MR	tis. Kč	0

b) Informace o osobách, které jsou ve vztahu ke společnosti ovládanými osobami, popř., v nichž je společnost většinovým společníkem

Osoby ovládané společností

Obchodní firma: Euro-Center Prague, s.r.o.
Právní forma: společnost s ručením omezeným
Sídlo: Křížíkova 237/36a , 186 00 Praha 8
Identifikační číslo: 26687089
Podíl na základním kapitálu: 100 %
Podíl na hlasovacích právech: 100 %
Výše obchodního podílu: 200 000 Kč
Požizovací cena obchodního podílu: 200 000 Kč

Obchodní firma: Etics ITP, s.r.o.
Právní forma: společnost s ručením omezeným
Sídlo: Křížíkova 237/36a , 186 00 Praha 8
Identifikační číslo: 27415295
Podíl na základním kapitálu: 100 %
Podíl na hlasovacích právech: 100 %
Výše obchodního podílu: 2 000 000 Kč
Požizovací cena obchodního podílu: 2 000 000 Kč

Vztahy s ovládanými osobami

Celkové pohledávky	tis. Kč	0
Celkové závazky	tis. Kč	0
Cenné papíry v aktivech společnosti emitované ovládanými osobami	tis. Kč	26 126
Závazky společnosti z výše uvedených cenných papírů	tis. Kč	0
Vydané záruky za ovládané osoby	tis. Kč	0
Přijaté záruky od ovládaných osob	tis. Kč	0

c) Grafické znázornění skupiny zahrnující všechny ovládané a přidružené osoby, všechny ovládající osoby a všechny ovládané osoby ovládajících osob
viz příloha č.3

4. Údaje o činnosti

a) Předmět podnikání zapsaný v obchodním rejstříku

Společnost je oprávněna vykonávat následující činnosti:

- **pojišťovací činnost** (§ 7 odst. 3 zák. č. 363/1999 Sb., o pojišťovnictví, v platném znění) v rozsahu pojistných odvětví 1, 2, 3b), 7, 8a), b), c), d), e), f), 9, 13d), 15, 16a), c), f), i) j), 17, 18 neživotních pojištění uvedených v části B přílohy č. 1 k zákonu o pojišťovnictví

- **činnosti související s pojišťovací činností** (§ 3 odst. 4 zák. č. 363/1999 Sb., o pojišťovnictví, v platném znění):
 - a) zprostředkovatelská činnost prováděná v souvislosti s pojišťovací činností
 - b) poradenská činnost související s pojištěním fyzických a právnických osob a
 - c) evidence pojištění, šetření a likvidace pojistných událostí prováděné na základě smlouvy s pojišťovnou.

- b) Přehled činností skutečně vykonávaných**
Společnost vykonává následující činnosti:
 - **pojišťovací činnost** (§ 7 odst. 3 zák. č. 363/199 Sb., o pojišťovnictví, v platném znění) v rozsahu pojistných odvětví 1, 8a), b), c), d), e), f), 9, 13d), 15, 16 a 18 neživotních pojištění uvedených v části B přílohy č. 1 k zákonu o pojišťovnictví
 - **činnosti související s pojišťovací činností** (§ 3 odst. 4 zák. č. 363/199 Sb., o pojišťovnictví, v platném znění):
 - a) zprostředkovatelská činnost prováděná v souvislosti s pojišťovací činností
 - b) poradenská činnost související s pojištěním fyzických a právnických osob a
 - c) evidence pojištění, šetření a likvidace pojistných událostí prováděné na základě smlouvy s pojišťovnou.

- c) Přehled činností, jejichž vykonávání nebo poskytování bylo Českou národní bankou omezeno nebo pozastaveno**
Nejsou takové.

- d) Rozvaha**
viz příloha č.4

- e) Výkaz zisku a ztráty**
viz příloha č.5

- f) Reálné a jmenovité (pomyslné) hodnoty derivátů souhrnně za deriváty sjednané za účelem zajišťování a souhrnně za deriváty sjednané za účelem obchodování nebo spekulace**
Společnost nemá ve svém portfoliu žádné deriváty.

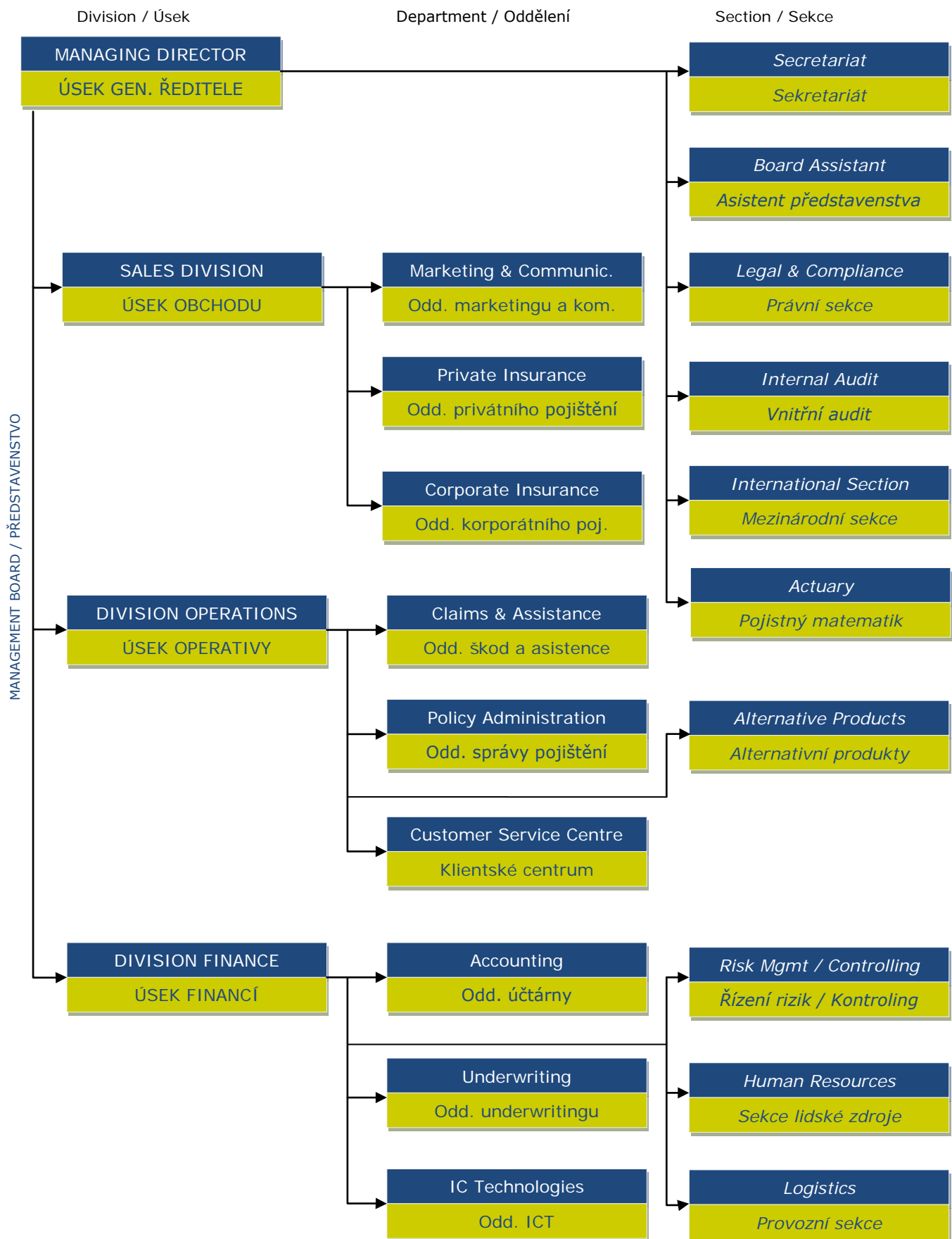
- g) Poměrové ukazatele**
viz příloha č.6

Příloha č. 1

ORGANIGRAM

30. 6. 2016

Počet poboček ERV 0
Počet zaměstnanců (přečtený stav) 46



Informace o ERV Evropské pojišťovně k 30. červnu 2016 uveřejněné podle vyhlášky ČNB č. 434/2009, kterou se provádějí některá ustanovení zákona o pojišťovnictví.

Příloha č. 2

k Informaci podle vyhl. ČNB č. 434/2009 Sb.

ÚDAJE O ČLENECH STATUTÁRNÍCH ORGÁNŮ

k 30. 06. 2016

Dozorčí rada

Richard Gustav Johann Bader

předseda dozorčí rady od 22. 5. 2012

Po studiích práva v Pasově se zaměřil na oblast pojišťovnictví. Do roku 2000 pracoval v MunichRe nejprve jako account manažer a posléze jako vedoucí mezinárodního oddělení zaměřeného na oblast Skandinávie. V následujících čtyřech letech pracoval ve Švédské Europeiska Försäkring AB kde se zpočátku věnoval rozvoji e-commerce business a od roku 2001 do roku 2003 vedl oddělení firemní klientely. Od roku 2003 pracuje v Europäische Reiseversicherung AG, Mnichov, kde prošel různými pozicemi od vedoucího mezinárodního oddělení, vedoucího oddělení underwritingu, člena představenstva zodpovědného za underwriting, vývoj produktů, zajištění a mezinárodní aktivity až na současnou pozici generálního ředitele a předsedy představenstva.

Členství v orgánech jiných právnických osob:

Europäische Reiseversicherung AG, Mnichov – předseda představenstva
almeda GmbH, Mnichov – předseda dozorčí rady
almeda Versicherungs AG, Mnichov - předseda dozorčí rady
Euro-Center Holding A/S, Kodaň - člen dozorčí rady
Europäische Reiseversicherung AG, Vídeň – člen dozorčí rady
European Travel Insurance Group, Amsterdam - viceprezident
Compagnie Européenne d'Assurance, Paříž – předseda dozorčí rady
Europaeiske Rejseforsikring A/S, Kodaň – předseda dozorčí rady
Europeiska Försäkringsaktiebolaget Švédsko – předseda dozorčí rady
Europai Utazasi Biztosító Rt., Budapešť – člen dozorčí rady
ERV (China) Travel Service and Consulting Ltd., Peking – člen představenstva
Europäische UK Ltd., Londýn - ředitel
Deutsche Touring GmbH, Frankfurt nad Mohanem – člen dozorčí rady

ERV Evropská pojišťovna, a. s., neposkytla panu Baderovi žádné úvěry ani půjčky a nevydala za něj žádné záruky.

Mag. Wolfgang Lackner

člen dozorčí rady od 4. 12. 2008

Absolvoval Vysokou školu pro světový obchod Hospodářské univerzity ve Vídni, kde získal titul magistr sociálních a ekonomických věd. V letech 1994 až 2003 pracoval v Generali Holding Vienna Group, a to ve skupině řízení aktivit v Rakousku a Německu, následně pak v České republice, Slovinsku, Polsku, Rumunsku, Chorvatsku a na Slovensku. Od roku 2002 vykonával funkci člena představenstva v různých společnostech z oblasti pojišťovnictví (Zurich Biztosító Hungary, Europai Utazási Biztosító zrt., Dobrovolný penzijní fond managementu společnosti Delta Generali, Bělehrad, Delta Generali Osiguranje, Bělehrad, SK-Insurance, Vídeň, a jedné z našich mateřských společností Europäische Reiseversicherung AG, Vídeň), kde byl odpovědný zejména za finanční oblast.

Členství v orgánech jiných právnických osob:

Europäische Reiseversicherung AG, Vídeň - člen představenstva
SK-Insurance, Vídeň - člen představenstva

ERV Evropská pojišťovna, a. s., neposkytla panu Lacknerovi žádné úvěry ani půjčky a nevydala za něj žádné záruky.

Gabriele Bayer, MBA

členka dozorčí rady od 2. 7. 2013

Absolvovala Fridrich-Alexander-Universität Erlangen v Norimberku, kde získala v roce 2006 titul MBA v oblasti obchodní správy se zaměřením na strategický management, banky a finanční trhy. Při studiích pracovala jako prodejce v KarstadtQuelle Pojišťovně, poté nastoupila jako konzultant do Antegarad GmbH ve Frankfurtu nad Mohanem. Na pozici konzultanta pokračovala od roku 2008 ve společnosti ERGO Versicherungsgruppe AG. Do ledna 2013 byla odpovědná za rozvoj společnosti ERGO Insurance Group AG, Mnichov. V současné době pracuje v této společnosti jako vedoucí rozvoje a mezinárodních činností v rámci Evropy.

ERV Evropská pojišťovna, a. s., neposkytla paní Bayer žádné úvěry ani půjčky a nevydala za ni žádné záruky.

Představenstvo

JUDr. Vladimír Krajíček

předseda představenstva a generální ředitel

(člen představenstva a generální ředitel od 23. 4. 1993, předseda představenstva od 30. 6. 1997)

Po absolvování čínských studií na Institutu mezinárodních vztahů v Moskvě promoval v roce 1984 na pražské Karlově univerzitě. V polovině 90. let si doplnil studia managementu v Dánsku. Do roku 1989 působil v diplomatických službách v rámci Ministerstva zahraničních věcí. V letech 1990 – 1992 pracoval jako manager v britské auditorské a konzultační firmě Coopers & Lybrand v Praze. V roce 1993 ve spolupráci s dánskou Europaeiske založil první specializovanou cestovní pojišťovnu u nás, v jejímž čele působí dodnes. Stál rovněž u vzniku České asociace pojišťoven, kde byl do roku 2012 členem jejího prezidia.

Členství v orgánech jiných právnických osob:

Euro-Center Prague, s. r. o., Praha - jednatel

Euro-Center Holding A/S, Kodaň - místopředseda dozorčí rady

ETC, Europeiskoe Turisticeskoe Strachovanie, Moskva - předseda dozorčí rady

ETC, Europeiske Turisticne Strachuvannia, Kyjev - předseda dozorčí rady

ERV Evropská pojišťovna, a. s., neposkytla panu Krajíčkovi žádné úvěry ani půjčky a nevydala za něj žádné záruky.

Ing. Štěpán Landík

člen představenstva od 1. 4. 2014

Absolvoval Národohospodářskou fakultu na VŠE v Praze. Působil jako ekonomický poradce a od roku 2000 pracuje na různých postech v ERV Evropské pojišťovně. V roce 2014 se stal členem představenstva, kde je zodpovědný za oddělení škod a asistence, oddělení správy pojištění a klientské centrum. Od roku 2006 je rovněž jednatelem společnosti Etics ITP.

Členství v orgánech jiných právnických osob:

Etics ITP, s. r. o., Praha - jednatel

Euro-Center Prague, s. r. o., Praha - jednatel

ERV Evropská pojišťovna, a. s., neposkytla panu Landíkovi žádné úvěry ani půjčky a nevydala za něj žádné záruky.

Mgr. Ondřej Rušíkvas

člen představenstva od 22. 6. 1999

Vystudoval FF UK Praha (1995) obor sociologie. Ještě při studiu FF UK v roce 1993 se stal jedním z prvních zaměstnanců společnosti. Od počátku svého působení se věnuje obchodní činnosti a marketingu. V roce 1999 se stal členem představenstva se zodpovědností za obchod a marketing.

ERV Evropská pojišťovna, a. s., neposkytla panu Rušíkvasovi žádné úvěry ani půjčky a nevydala za něj žádné záruky.

Ing. Libor Dvořák

člen představenstva od 27. 5. 2009

Vystudoval VŠE Praha (1999) a v současné době dokončuje studium MBA na Prague International Business School. Ještě při studiu VŠE pracoval v Hasičské vzájemné pojišťovně, a.s., jako pojistný matematik a posléze jako vedoucí oddělení životního pojištění (období 1997 – 1999). V letech 2000 – 2002 (po ukončení voj. služby) pracoval v téže pojišťovně jako finanční ředitel. Od roku 2002 zastává pozici finančního ředitele ERV Evropské pojišťovny, a. s., a od května 2009 je i členem představenstva této pojišťovny.

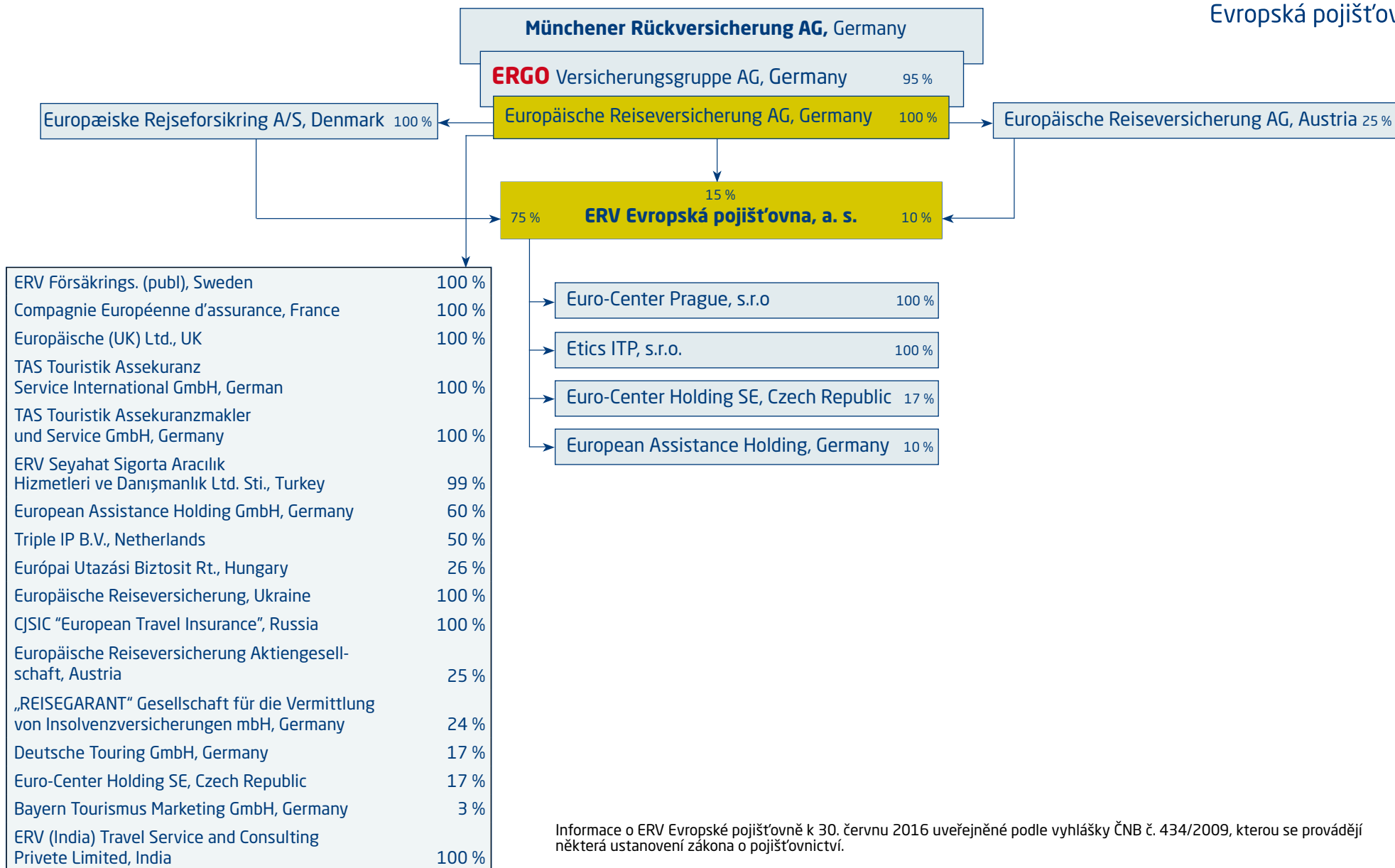
Členství v orgánech jiných právnických osob:

Etics ITP, s. r. o., Praha - jednatel

ETC, Europeiskoe Turisticeskoe Strachovanie, Moskva – člen dozorčí rady

ETC, Europeiske Turisticne Strachuvannia, Kyjev - člen dozorčí rady

ERV Evropská pojišťovna, a. s., neposkytla panu Dvořákovi žádné úvěry ani půjčky a nevydala za něj žádné záruky.



Informace o ERV Evropské pojišťovně k 30. červnu 2016 uveřejněné podle vyhlášky ČNB č. 434/2009, kterou se provádějí některá ustanovení zákona o pojišťovnictví.

ROZVAHA POJIŠŤOVEN

k 30.06.2016

(v tisících Kč.)

Čís. ř.	IKF	Rok	Měsíc	IČO
01	8 5 0 0 9 3	2016	6	49240196

Rozvaha Úč POJ 1 - 01

Název a sídlo pojišťovny

ERV Evropská pojišťovna, a. s.

Křížíkova 237/36a

186 00 Praha 8

Legenda	Číslo řádku	Čistá výše minulého účetního období	Hrubá výše	Úprava	Čistá výše	Čistá výše k 31.3.2016	Čistá výše k 31.12.2015	Čistá výše k 30.09.2015	
a	b	1	2	3	4				
AKTIVA	x	2015	2016		2016	2016	2015	2015	
B. Dlouhodobý nehmotný majetek, z toho:	(20)	2	4 681	34 309	-30 167	4 142	4 420	4 681	3 913
C. Finanční umístění (investice)	(10 až 14)	5	336 200	323 212		323 212	355 073	336 200	339 073
II. Finační umístění v podnikatelských seskupeních	(11)	8	26 126	26 126		26 126	26 126	26 126	21 763
1. Podíly v ovládaných osobách	(111)	9	26 126	26 126		26 126	26 126	26 126	21 763
III. Jiná finační umístění	(117,12)	13	310 074	297 086		297 086	328 947	310 074	317 310
1. Akcie a ostatní cenné papíry s proměnlivým výnosem, ostatní podíly	(117,118,121)	14	8 314	8 314		8 314	8 314	8 314	8 315
2. Dluhopisy a ostatní cenné papíry s pevným výnosem	(122)	15	177 246	194 743		194 743	194 608	177 246	186 999
3. Finační umístění v investičních sdruženích	(123)	16							
4. Ostatní půjčky	(124, 125)	17							
5. Depozita u finačních institucí	(126)	18	124 514	94 029		94 029	126 025	124 514	121 996
6. Ostatní finanční umístění	(127)	19							
IV. Depozita při aktivním zajištění	(131)	20							

Odesláno dne:	Razítko a podpis statutárního orgánu pojišťovny	linka:	Osoba odpovědná za účetní závěrku (jméno a podpis) Ing. Libor Dvořák	linka:	linka:	linka:
			tel.: 221 860 120			

a	b	1	2	3	4	4	4	4	
D. Finanční umístění životního pojištění, je-li nositelem investičního rizika pojistník	(14)	21							
E. Dlužníci	(30,32,z 35,z 37)	22	25 278	42 997	-416	42 581	60 708	25 278	40 956
I. Pohledávky z operací přímého pojištění	(30)	23	17 239	36 689	-416	36 273	56 818	17 239	30 100
1. Pohledávky za pojistníky, z toho:	(301,308 AE)	24	10 797	9 916	-163	9 753	42 029	10 797	5 569
2. Pohledávky za zprostředkovateli, z toho:	(302,308 AE)	25	6 442	26 773	-253	26 520	14 789	6 442	24 531
II. Pohledávky při operacích zajištění, z toho:	(303,308 AE)	26							
III. Ostatní pohledávky, z toho:	(32,z 35,z 37)	27	8 039	6 308		6 308	3 890	8 039	10 856
F. Ostatní aktiva	(21 až 25)	28	26 562	42 790	-16 884	25 906	27 139	26 562	26 393
I. Dlouhodobý hmotný majetek, jiný než pozemky a stavby (nemovitosti), a zásoby	(21, 22)	29	5 721	22 068	-16 884	5 184	5 119	5 721	5 709
II. Hotovost na účtech u finačních institucí a hotovost v pokladně	(23)	30	20 841	20 722		20 722	22 020	20 841	20 684
G. Přechnodné účty aktiv	(z 39)	33	23 579	42 875		42 875	41 392	23 579	16 549
II. Odložené pořizovací náklady na pojistné smlouvy, v tom odděleně:	(391 AE)	35	15 316	23 917		23 917	24 360	15 316	11 745

	b) v neživotním pojištění	37	15 316	23 917		23 917	24 360	15 316	11 745
	III. Ostatní přechodné účty aktiv, z toho:	(z 39) 38	8 263	18 958		18 958	17 032	8 263	4 804
	a) dohadné účty aktivní	(39701) 39	18					18	
	AKTIVA CELKEM	40	416 300	486 183	-47 467	438 716	488 732	416 300	426 884
	Kontrolní číslo aktiv	999	1 790 238	2 002 801	-112 650	1 890 151	2 092 635	1 790 238	1 844 656

Odesláno dne:	Razítko a podpis statutárního orgánu pojišťovny	Osoba odpovědná za účetnictví (jméno a podpis) Ing. Irena Filipová	Osoba odpovědná za účetní závěrku (jméno a podpis) Ing. Libor Dvořák tel.: linka: 221 860 120	linka:	linka:	linka:
---------------	---	---	--	--------	--------	--------

a	b	1	2	3	4	4	4	4
PASIVA	x		2015		2016	2016	2015	2015
A. Vlastní kapitál (40,41)	41		249 891		222 305	213 740	249 891	269 671
I. Základní kapitál, z toho: (401)	42		160 000		160 000	160 000	160 000	160 000
IV. Ostatní kapitálové fondy (404)	46		23 916		23 917	23 917	23 916	19 507
V. Rezervní fond a ostatní fondy ze zisku (411)	47		22 643		24 809	24 809	22 643	22 643
VI. Nerozdělený zisk minulých účetních období nebo neuhrazené (413)	48		4		4	4	4	4
VII. Zisk nebo ztráta běžného účetního období	49		43 328		13 575	5 010	43 328	67 517
C. Technické rezervy (44 mimo 446)	51		83 289		142 123	126 277	83 289	96 534
1. Rezerva na nezasloužené pojistné (441)								
a) hrubá výše		62 379		114 061				
b) podíl zajišťovatelů (-)	52	-7 706	54 673	-11 686	102 375	100 372	54 673	58 786
3. Rezerva na pojistná plnění (443)								
a) hrubá výše		30 612		41 516				
b) podíl zajišťovatelů (-)	54	-6 174	24 438	-5 946	35 570	21 727	24 438	34 468
4. Rezerva na prémie a slevy (444)								
a) hrubá výše		1 343		1 343				
b) podíl zajišťovatelů (-)	55		1 343		1 343	1 343	1 343	1 187
5. Vyrovnávací rezerva (445)								
a) hrubá výše		2 835		2 835				
b) podíl zajišťovatelů (-)	56		2 835		2 835	2 835	2 835	2 093
E. Rezervy na ostatní rizika a ztráty (45)	60		1 503			206	1 503	15 807
2. Rezerva na daně	62		1 503			206	1 503	15 807
F. Depozita při pasivním zajištění (461)	64							
G. Věřitelé (33,z 35,36,z 37,47,48)	65		48 465		65 704	137 977	48 465	44 898
I. Závazky z operací přímého pojištění (33)	66		6 198		3 843	11 584	6 198	3 326
II. Závazky z operací zajištění (333,338 AE)	67		1 629		3 647	9 491	1 629	1 137
V. Ostatní závazky, z toho: (z 35,z 36,z 37,472,z 48)	71		40 638		58 214	116 902	40 638	40 435
a) daňové závazky a závazky ze sociálního zabezpečení (z 355)	72		1 366		1 441	6 451	1 366	1 066
b) závazky vůči ovládaným osobám								
H. Přechnodné účty pasiv (z 39)	74		33 152		8 584	10 532	33 152	-26
I. Výdaje příštích období a výnosy příštích období (392, 393)	75		4 696		5 516	6 386	4 696	-2 131
II. Ostatní přechnodné účty pasiv, z toho:	76		28 456		3 068	4 146	28 456	2 105
a) dohadné položky pasivní (398)	77		28 456		4 146	4 146	28 456	3 115
PASIVA CELKEM	78		416 300		438 716	488 732	416 300	426 884
Kontrolní číslo pasiv	999	83 289	1 278 722	142 123	1 321 735	1 476 793	1 278 722	1 284 833

VÝKAZ ZISKŮ A ZTRÁT POJIŠŤOVEN

k 30. 06. 2016

(v tisících Kč.)

Čís. ř.	IKF	Rok	Měsíc	IČO
01	8 5 1 0 9 3	2016	6	49240196

Výkaz zisků a ztrát Úč POJ 2 - 01

Název a sídlo pojišťovny
ERV Evropská pojišťovna, a.s.
Křižíkova 237/36a
186 00 Praha 8

Legenda	Číslo řádku	Výsledek minulého účetního období	Základna	Mezisoučet	Výsledek	Výsledek k 31.3.2016	Výsledek k 31.12.2015	Výsledek k 30.09.2015
a	b	1	2	3	4			
I. TECHNICKÝ ÚČET K NEŽIVOTNÍMU POJIŠTĚNÍ	x	x	x	x	x	x	x	x
1. Zasloužené pojistné, očištěné od zajištění:	1	x	x	x	x	x	x	x
a) předepsané hrubé pojistné (601)	2	x	236 212	x	x	x	x	x
b) předepsané hrubé pojistné postoupené zajišťovatelům (-) (602)	3	x	29 864	206 348	x	x	x	x
c) změna stavu hrubé výše rezervy na nezasloužené pojistné (+/-) (505-605)	4	x	51 682	x	x	x	x	x
d) změna stavu rezervy na nezasloužené pojistné - podíl zajišťovatelů (+/-) (506-606)	5	396 031	3 980	47 702	158 646	66 373	396 031	335 985
2. Převedené výnosy z finančního umístění (investic) z Netechnického účtu (položka III.6) (611)	6	2 117	x	x	794	400	2 117	1 724
3. Ostatní technické výnosy, očištěné od zajištění (618-619)	7	431	x	x	12	7	431	25
4. Náklady na pojistná plnění, očištěné od zajištění :	8	x	x	x	x	x	x	x
a) náklady na pojistná plnění:	9	x	x	x	x	x	x	x
aa) hrubá výše (501)	10	x	60 089	x	x	x	x	x
ab) podíl zajišťovatelů (-) (502)	11	x	496	59 593	x	x	x	x
b) změna stavu rezervy na pojistná plnění (+/-):	12	x	x	x	x	x	x	x
ba) hrubá výše (503-603)	13	x	10 903	x	x	x	x	x
bb) podíl zajišťovatelů (-) (504-604)	14	154 358	-229	11 132	70 725	28 392	154 358	120 860
5. Změna stavu ostat. techn. rezerv, očištěné od zajištění (+/-) [(507-607)-(508-608)]	15	156	x	x			156	
6. Prémie a slevy, očištěné od zajištění (514-515)	16	691	x	x	904	588	691	675
7. Čistá výše provozních nákladů:	17	x	x	x	x	x	x	x
a) pořizovací náklady na pojistné smlouvy (511)	18	x	x	75 048	x	x	x	x
b) změna stavu časově rozlišených pořizovacích nákladů (+/-) (511 AE)	19	x	x	-8 601	x	x	x	x
c) správní režie (512)	20	x	x	8 516	x	x	x	x
d) provize od zajišťovatelů (613) a podíly na ziscích (-) (616-617) (-)	21	201 024	x	5 594	69 369	30 380	201 024	141 112
8. Ostatní technické náklady, očištěné od zajištění (518-519)	22	170	x	x			170	
9. Změna stavu vyrovnávací rezervy (509-609)	23	742	x	x			742	
10. Mezisoučet, zůstatek (výsledek) Technického účtu k neživotnímu pojištění (položka III.1.) (=712)	24	41 438	x	x	18 454	7 420	41 438	75 087

Odesláno dne:	Razítko a podpis statutárního orgánu pojišťovny	Osoba odpovědná za účetnictví (jméno a podpis) Ing. Irena Filipová	Osoba odpovědná za účetní závěrku (jméno a podpis) Ing. Libor Dvořák tel.: 221 860 120 linka:
---------------	---	---	---

Legenda	Číslo řádku	Výsledek	Základna	Mezisoučet	Výsledek	Výsledek	Výsledek	Výsledek
a	b	1	2	3	4	k 31.3.2016	k 31.12.2015	k 30.09.2015
12. Převod výnosů z finančního umístění (investic) na Netechnický účet (položka III.4.)	(649)	62	x	x				
13. Mezisoučet, zůstatek (výsledek) Technického účtu k životnímu pojištění (položka III.2.)	(=713)	63	x	x				
III. NETECHNICKÝ ÚČET	x	x	x	x	x	x	x	x
1. Výsledek Technického účtu k neživotnímu pojištění (položka I.10.)	(výsledek ř.32)	64	41 438	x	x	18 454	7 420	41 438
2. Výsledek Technického účtu k životnímu pojištění (položka II.13.)	(výsledek ř.68)	65		x	x			
3. Výnosy z finančního umístění (investic):	66	x	x	x	x	x	x	x
a) výnosy z podílů se zvláštním uvedením těch, které pocházejí z ovládaných osob	(651)	67	x	x	x	x	x	x
a v tom: ovládané osoby			x	x	x	x	x	x
b) výnosy z ostatního finančního umístění (investic), se zvláštním uvedením těch, které pocházejí z ovládaných osob, v tom:	68	x	x	x	x	x	x	x
a v tom: ovládané osoby								
ba) výnosy z pozemků a staveb (nemovitostí)	(652)	69	x		x	x	x	x
bb) výnosy z ostatních investic	(653)	70	x	1 336	1 336	x	x	x
c) změny hodnoty finančního umístění (investic)	(654)	71	x	x	1 311	x	x	x
d) výnosy z realizace finančního umístění (investic)	(655)	72	17 556	x		2 647	1 220	17 556
4. Převedené výnosy finančního umístění (investic) z Technického účtu k životnímu pojištění (položka II.12.)	(656)	53		x	x			
5. Náklady na finanční umístění:	74	x	x	x	x	x	x	x
a) náklady na správu finančního umístění (investic), včetně úroků	(551)	75	x	x	64	x	x	x
b) změna hodnoty finančního umístění (investic)	(554)	76	x	x	1 699	x	x	x
c) náklady spojené s realizací finančního umístění (investic)	(555)	77	3 488	x		1 763	1 078	3 488
6. Převod výnosů z finančního umístění (investic) na Technický účet k neživotnímu pojištění (položka I.2.)		78	2 117	x	x	794	400	2 117
7. Ostatní výnosy	(658,659,661)	79	8 968	x	x	1 241	616	8 968
8. Ostatní náklady	(558,559,561)	80	8 949	x	x	3 105	1 590	8 949
9. Daň z příjmů z běžné činnosti	(571,572,575)	81	9 943	x	x	3 097	1 175	9 943
10. Zisk nebo ztráta z běžné činnosti po zdanění	(711 AE)	82	43 465	x	x	13 583	5 013	43 465
11. Mimořádné náklady	(663)	83		x	x			
12. Mimořádné výnosy	(563)	84		x	x			
13. Mimořádný zisk nebo ztráta	(711 AE)	85		x	x			
14. Daň z příjmů z mimořádné činnosti	(573,574)	86		x	x			
15. Ostatní daně neuvedené v předcházejících položkách	(562)	87	137	x	x	8	3	137
16. ZISK nebo ZTRÁTA za účetní období (položka III.3.)	(711)	88	43 328	x	x	13 575	5 010	43 328
Kontrolní číslo		99	976 547	394 333	409 742	377 171	157 085	976 547

Příloha č. 6

k Informaci podle vyhl. ČNB č. 434/2009 Sb.

POMĚROVÉ UKAZATELE

k 30. 06. 2016

1. Ukazatele solventnosti – neživotní pojištění

Data k		30. 9. 2015	31. 12. 2015	31. 03. 2016	30. 06. 2016
Disponibilní míra solventnosti	tis. Kč	250 164	225 975	189 823	198 389
Požadovaná míra solventnosti	tis. Kč	67 896	79 226	70 437	79 226
Výše garančního fondu	tis. Kč	120 000	120 000	120 000	120 000
Disponibilní míra solventnosti / Požadovaná míra solventnosti		3,68	2,85	2,69	2,50
Výše gar.fondu / Součet položek dle §18 vyhlášky 434/2009 Sb.		0,48	0,53	0,63	0,60

2. Ukazatele upravené míry solventnosti

Nad ERV Evropskou pojišťovnou, a. s., není vykonáván dohled ve skupině podle § 87 odst. 1 písm. a) a b) zákona č. 277/2009 Sb., o pojišťovnictví, v platném znění. Pojišťovna tudíž nekalkuluje upravenou míru solventnosti.

3. Rentabilita průměrných aktiv (ROAA)

Data k		30. 6. 2015	30. 9. 2015	31. 12. 2015	30. 06. 2016
Zisk/ztráta za účetní období	tis. Kč	67 517	43 328	5 010	13 575
Aktiva celkem	tis. Kč	433 708	416 300	488 732	438 716
ROAA (Zisk(ztráta)/Aktiva * 100)	%	15,57	10,41	1,03	3,09

4. Rentabilita vlastního kapitálu (ROAE)

Data k		30. 6. 2015	30. 9. 2015	31. 12. 2015	30. 06. 2016
Zisk/ztráta za účetní období	tis. Kč	67 517	43 328	5 010	13 575
Vlastní kapitál celkem	tis. Kč	269 671	249 891	213 740	222 305
ROAE (Zisk(ztráta)/Vl.kapitál * 100)	%	25,04	17,34	2,34	6,11

5. Combined ratio

Data k		30. 6. 2015	30. 9. 2015	31. 12. 2015	30. 06. 2016
Náklady na poj.plnění včetně změny stavu rezerv na poj. plnění, očištěné od zajištění	tis. Kč	120 860	154 358	28 392	70 725
Čistá výše provozních nákladů	tis. Kč	141 112	201 024	30 380	69 369
Zasloužené pojistné, očištěné od zajištění	tis. Kč	335 985	396 031	66 373	158 646
Combined ratio = ((Nákl.na poj. plnění + Provoz nákl.)/Zasl.poj.) * 100	%	77,97	89,74	88,55	88,31