

Informace o ERV Evropské pojišťovně



Informace o ERV Evropské pojišťovně, a. s. k 30. 06. 2017

**uveřejňované podle vyhlášky ČNB č. 306/2016 Sb.,
kterou se provádějí některá ustanovení zákona o pojišťovnictví.**

Uveřejněno na www.ERVpojistovna.cz dne 24. 7. 2017

Obsah:

1.	Údaje o společnosti.....	3
2.	Údaje o složení akcionářů	5
3.	Údaje o struktuře skupiny, jejíž je společnost součástí	5
4.	Údaje o činnosti	7

Přílohy:

1. Organizační struktura
2. Dosavadní zkušenosti a kvalifikační předpoklady pro výkon funkce, členství v orgánech jiných společností členů dozorčí rady a představenstva
3. Grafické znázornění skupiny
4. Rozvaha
5. Výsledovka
6. Poměrové ukazatele

1. Údaje o společnosti

Obchodní firma: ERV Evropská pojišťovna, a. s.
Právní forma: akciová společnost
Sídlo: Křižíkova 237/36a, 186 00 Praha 8
Identifikační číslo: 49240196

Datum zápisu společnosti do obchodního rejstříku:

23. dubna 1993

Datum zápisu poslední změny v obchodním rejstříku:

13. duben 2016

Účel poslední změny v obchodním rejstříku:

Nový název obchodní firmy: ERV Evropská pojišťovna, a.s.

Člen představenstva: Ing. Hana Axmannová, den zániku členství v představenstvu 31. března 2014

Člen představenstva: Ing. Štěpán Landík, den vzniku členství v představenstvu 1. dubna 2014

Úprava kontaktu člena představenstva: Mgr. Ondřej Rušikvas, 13. dubna 2016

Výše základního kapitálu zapsaného v obchodním rejstříku:

160 000 000 Kč

Výše splaceného základního kapitálu:

160 000 000 Kč

Druh, forma, podoba a počet emitovaných akcií s uvedením jejich jmenovité hodnoty:

Kmenové akcie na jméno v zaknihované podobě ve jmenovité hodnotě:

500.000 Kč na akcii v počtu 303 ks akcií

100.000 Kč na akcii v počtu 41 ks akcií

50.000 Kč na akcii v počtu 88 ks akcií

Údaje o nabytí vlastních akcií a zatímních listů a jiných cenných papírů, s nimiž je spojeno právo na jejich výměnu za akcie s uvedením druhu, formy, podoby a počtu:

Společnost nedejří vlastní akcie.

Údaje o zvýšení základního kapitálu od posledního zveřejnění:

Základní kapitál společnosti byl rozhodnutím valné hromady ze dne 18. února 2009 navýšen ze 74.000.000 Kč na 160.000.000 Kč. Základní kapitál byl navýšen z vlastních zdrojů společnosti emisí nových kmenových akcií na jméno v zaknihované podobě, a to v níže uvedeném počtu:

163 ks akcií ve jmenovité hodnotě 500.000 Kč

21 ks akcií ve jmenovité hodnotě 100.000 Kč

48 ks akcií ve jmenovité hodnotě 50.000 Kč

Organizační struktura s uvedením počtu organizačních jednotek a zaměstnanců:

viz příloha č.1

Údaje o osobách, které skutečně řídí, nebo kontrolují činnost pojišťovny

Dozorčí rada			
<i>Jméno, příjmení (podle zápisu v OR)</i>	<i>Funkce</i>	<i>Vznik členství</i>	<i>Aktuální funkční období od</i>
Richard Gustav Johann Bader	předseda	22. 5. 2012	22. 5. 2012
Mag. Wolfgang Lackner	místopředseda	4. 12. 2008	4. 12. 2008
Gabriele Bayer	členka	2. 7. 2013	2. 7. 2013

Představenstvo			
<i>Jméno, příjmení (podle zápisu v OR)</i>	<i>Funkce</i>	<i>Vznik členství</i>	<i>Aktuální funkční období od</i>
JUDr. Vladimír Krajíček	předseda ¹⁾	23. 4. 1993	1. 4. 2014
Mgr. Ondřej Rušíkvas	člen	22. 6. 1999	1. 4. 2014
Ing. Libor Dvořák	člen	27. 5. 2009	1. 4. 2014
Ing. Štěpán Landík	člen	1. 4. 2014	1. 4. 2014

¹⁾ Datum začátku aktuálního funkčního období předsedy 1. 4. 2014.

Dosavadní zkušenosti a kvalifikační předpoklady pro výkon funkce, členství v orgánech jiných právnických osob členů dozorčí rady a členů představenstva:

viz příloha č.2

Souhrnná výše úvěrů, půjček poskytnutých společnostmi členům dozorčí rady nebo kontrolní komise, členům představenstva:

Společnost neposkytla žádné úvěry nebo půjčky členům dozorčí rady či představenstva.

Souhrnná výše záruk vydaných společnostmi za členy dozorčí rady nebo kontrolní komise, členy představenstva:

Společnost nevydala žádné záruky za členy dozorčí rady či představenstva.

2. Údaje o složení akcionářů

Obchodní firma: Europaeiske Rejseforsikring A/S
Právní forma: akciová společnost
Sídlo: Frederiksberg Allé 3, 1621 Copenhagen V, Denmark
Identifikační číslo: 62940514
Podíl na hlasovacích právech: 75 %

Obchodní firma: Europäische Reiseversicherung AG
Právní forma: akciová společnost
Sídlo: Rosenheimer Strasse 116, 81669 Munich, Germany
Identifikační číslo: HR B 42 000
Podíl na hlasovacích právech: 15 %

Obchodní firma: Europäische Reiseversicherung AG
Právní forma: akciová společnost
Sídlo: Kratochwjlestrasse 4, 1220 Vienna, Austria
Identifikační číslo: FN 55418 y
Podíl na hlasovacích právech: 10 %

3. Údaje o struktuře skupiny, jejíž je společnost součástí

- a) **Informace o osobách, které jsou ve vztahu ke společnosti ovládajícími osobami, popř. většinovým společníkem**

Osoby ovládající společnost

Obchodní firma	Právní forma	Sídlo
Europaeiske Rejseforsikring A/S	akciová společnost	Frederiksberg Allé 3, 1621 Copenhagen V, Denmark
Europäische Reiseversicherung AG	akciová společnost	Rosenheimer Strasse 116, 81669 Munich, Germany
ERGO Group AG	akciová společnost	Victoriaplatz 2, 40198, Dusseldorf, Germany
Münchener Rückversicherung AG	akciová společnost	Koniginstrasse 107, 80802 Munich, Germany

Dánská pojišťovna Europaeiske Rejseforsikring A/S („EPAD“) je majoritním akcionářem společnosti. Jediným vlastníkem Europaeiske Rejseforsikring A/S je zprostředkovaně německá Europäische Reiseversicherung AG („ERV“). Německá Europäische Reiseversicherung AG je rovněž 25 % akcionářem rakouské pojišťovny Europäische Reiseversicherung AG, a tím přímo či zprostředkovaně ovládá **92,5 % podíl** jak na základním kapitálu, tak i hlasovacích právech ve společnosti. Německá Europäische Reiseversicherung AG je vlastněna **100%** společností ERGO Group AG, která je z 100% vlastněna společností Münchener Rückversicherung AG. Všechny výše uvedené společnosti jsou považovány za ovládající osoby.

Vztahy s majoritním akcionářem Europaeiske Rejseforsikring A/S

Celkové pohledávky	tis. Kč	0
Celkové závazky	tis. Kč	0
Cenné papíry v aktivech společnosti emitované EPAD	tis. Kč	0
Vydané záruky za EPAD	tis. Kč	0
Přijaté záruky od EPAD	tis. Kč	0

Vztahy s ovládající osobou Europäische Reiseversicherung AG

Celkové pohledávky	tis. Kč	1
Celkové závazky	tis. Kč	0
Cenné papíry v aktivech společnosti emitované ERV	tis. Kč	0
Vydané záruky za ERV	tis. Kč	0
Přijaté záruky od ERV	tis. Kč	0

Vztahy s ovládající osobou ERGO Versicherungsgruppe AG

Celkové pohledávky	tis. Kč	0
Celkové závazky	tis. Kč	0
Cenné papíry v aktivech společnosti emitované ERGO	tis. Kč	0
Vydané záruky za ERGO	tis. Kč	0
Přijaté záruky od ERGO	tis. Kč	0

Vztahy s ovládající osobou Münchener Rückversicherung AG

Celkové pohledávky	tis. Kč	0
Celkové závazky	tis. Kč	3 605
Cenné papíry v aktivech společnosti emitované MR	tis. Kč	0
Vydané záruky za MR	tis. Kč	0
Přijaté záruky od MR	tis. Kč	0

b) Informace o osobách, které jsou ve vztahu ke společnosti ovládanými osobami, popř., v nichž je společnost většinovým společníkem

Osoby ovládané společností

K 31.12. 2016 prodala společnost svůj 100% podíl ve společnosti Euro-Center Prague. s.r.o. za 50 900 tis. Kč.

Obchodní firma:	Etics ITP, s.r.o.
Právní forma:	společnost s ručením omezeným
Sídlo:	Křížkova 237/36a , 186 00 Praha 8
Identifikační číslo:	27415295
Podíl na základním kapitálu:	100 %
Podíl na hlasovacích právech:	100 %
Výše obchodního podílu:	2 000 000 Kč
Požizovací cena obchodního podílu:	2 000 000 Kč

Vztahy s ovládanými osobami

Celkové pohledávky	tis. Kč	0
Celkové závazky	tis. Kč	0
Cenné papíry v aktivech společnosti emitované ovládanými osobami	tis. Kč	1 969
Závazky společnosti z výše uvedených cenných papírů	tis. Kč	0
Vydané záruky za ovládané osoby	tis. Kč	0
Přijaté záruky od ovládaných osob	tis. Kč	0

c) Grafické znázornění skupiny zahrnující všechny ovládané a přidružené osoby, všechny ovládající osoby a všechny ovládané osoby ovládajících osob
viz příloha č.3

4. Údaje o činnosti

a) Předmět podnikání zapsaný v obchodním rejstříku

Společnost je oprávněna vykonávat následující činnosti:

- **pojišťovací činnost** (§ 7 odst. 3 zák. č. 363/1999 Sb., o pojišťovnictví, v platném znění) v rozsahu pojistných odvětví 1, 2, 3b), 7, 8a), b), c), d), e), f), 9, 13d), 15, 16a), c), f), i) j), 17, 18 neživotních pojištění uvedených v části B přílohy č. 1 k zákonu o pojišťovnictví
- **činnosti související s pojišťovací činností** (§ 3 odst. 4 zák. č. 363/1999 Sb., o pojišťovnictví, v platném znění):
 - a) zprostředkovatelská činnost prováděná v souvislosti s pojišťovací činností
 - b) poradenská činnost související s pojištěním fyzických a právnických osob a
 - c) evidence pojištění, šetření a likvidace pojistných událostí prováděné na základě smlouvy s pojišťovnou.

b) Přehled činností skutečně vykonávaných

Společnost vykonává následující činnosti:

- **pojišťovací činnost** (§ 7 odst. 3 zák. č. 363/199 Sb., o pojišťovnictví, v platném znění) v rozsahu pojistných odvětví 1, 8a), b), c), d), e), f), 9, 13d), 15, 16 a 18 neživotních pojištění uvedených v části B přílohy č. 1 k zákonu o pojišťovnictví
- **činnosti související s pojišťovací činností** (§ 3 odst. 4 zák. č. 363/199 Sb., o pojišťovnictví, v platném znění):
 - a) zprostředkovatelská činnost prováděná v souvislosti s pojišťovací činností
 - b) poradenská činnost související s pojištěním fyzických a právnických osob a
 - c) evidence pojištění, šetření a likvidace pojistných událostí prováděné na základě smlouvy s pojišťovnou.

c) Přehled činností, jejichž vykonávání nebo poskytování bylo Českou národní bankou omezeno nebo pozastaveno

Nejsou takové.

d) Rozvaha

viz příloha č.4

e) Výkaz zisku a ztráty

viz příloha č.5

f) Reálné a jmenovité (pomyslné) hodnoty derivátů souhrnně za deriváty sjednané za účelem zajišťování a souhrnně za deriváty sjednané za účelem obchodování nebo spekulace

Společnost nemá ve svém portfoliu žádné deriváty.

g) Poměrové ukazatele

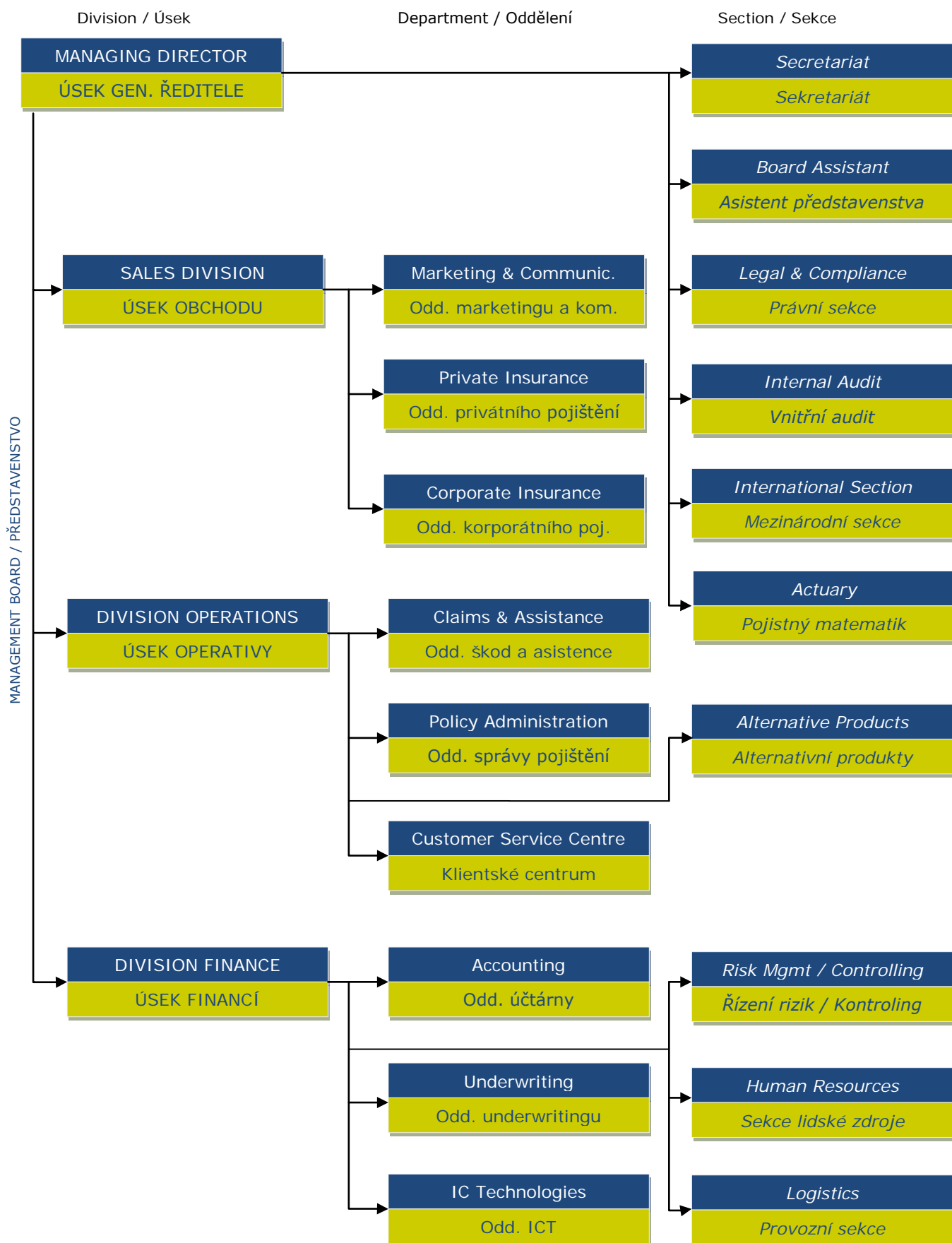
viz příloha č.6

Příloha č. 1

ORGANIGRAM

30. 06. 2017

Počet poboček ERV 0
Počet zaměstnanců (přepočtený stav) 44



Informace o ERV Evropské pojišťovně k 30. červnu 2017 uveřejněné podle vyhlášky ČNB č. 306/2016, kterou se provádějí některá ustanovení zákona o pojišťovnictví.

Příloha č. 2

k Informaci podle vyhl. ČNB č. 306/2016 Sb.

ÚDAJE O ČLENECH STATUTÁRNÍCH ORGÁNŮ

k 30. 06. 2017

Dozorčí rada

Richard Gustav Johann Bader

předseda dozorčí rady od 22. 5. 2012

Po studiích práva v Pasově se zaměřil na oblast pojištnictví. Do roku 2000 pracoval v MunichRe nejprve jako account manažer a posléze jako vedoucí mezinárodního oddělení zaměřeného na oblast Skandinávie. V následujících čtyřech letech pracoval ve Švédské Europeiska Försäkring AB kde se zpočátku věnoval rozvoji e-commerce business a od roku 2001 do roku 2003 vedl oddělení firemní klientely. Od roku 2003 pracuje v Europäische Reiseversicherung AG, Mnichov, kde prošel různými pozicemi od vedoucího mezinárodního oddělení, vedoucího oddělení underwritingu, člena představenstva zodpovědného za underwriting, vývoj produktů, zajištění a mezinárodní aktivity až na současnou pozici generálního ředitele a předsedy představenstva.

Členství v orgánech jiných právnických osob:

Europäische Reiseversicherung AG, Mnichov – předseda představenstva

Euro-Center Holding SE, Praha - člen dozorčí rady

Europäische Reiseversicherung AG, Vídeň – člen dozorčí rady

European Travel Insurance Group, Amsterdam - viceprezident

Compagnie Européenne d'Assurance, Paříž – předseda dozorčí rady

Europaeiske Rejseforsikring A/S, Kodaň – předseda dozorčí rady

Europeiska Försäkringsaktiebolaget Švédsko – předseda dozorčí rady

Europai Utazási Biztosító Rt., Budapešť – člen dozorčí rady

ERV (China) Travel Service and Consulting Ltd., Peking – člen představenstva

Europäische UK Ltd., Londýn - ředitel

Deutsche Touring GmbH, Frankfurt nad Mohanem – člen dozorčí rady

ERV Evropská pojišťovna, a. s., neposkytla panu Baderovi žádné úvěry ani půjčky a nevydala za něj žádné záruky.

Mag. Wolfgang Lackner

člen dozorčí rady od 4. 12. 2008

Absolvoval Vysokou školu pro světový obchod Hospodářské univerzity ve Vídni, kde získal titul magistr sociálních a ekonomických věd. V letech 1994 až 2003 pracoval v Generali Holding Vienna Group, a to ve skupině řízení aktivit v Rakousku a Německu, následně pak v České republice, Slovinsku, Polsku, Rumunsku, Chorvatsku a na Slovensku. Od roku 2002 vykonával funkci člena představenstva v různých společnostech z oblasti pojištnictví (Zurich Biztosító Hungary, Europai Utazási Biztosító zrt., Dobrovolný penzijní fond managementu společnosti Delta Generali, Bělehrad, Delta Generali Osiguranje, Bělehrad, SK-Insurance, Vídeň, a jedné z našich mateřských společností Europäische Reiseversicherung AG, Vídeň), kde byl odpovědný zejména za finanční oblast.

Členství v orgánech jiných právnických osob:

Europäische Reiseversicherung AG, Vídeň - člen představenstva
SK-Insurance, Vídeň - člen představenstva

ERV Evropská pojišťovna, a. s., neposkytla panu Lacknerovi žádné úvěry ani půjčky a nevydala za něj žádné záruky.

Gabriele Bayer, MBA

členka dozorčí rady od 2. 7. 2013

Absolvovala Fridrich-Alexander-Universität Erlangen v Norimberku, kde získala v roce 2006 titul MBA v oblasti obchodní správy se zaměřením na strategický management, banky a finanční trhy. Při studiích pracovala jako prodejce v KarstadtQuelle Pojišťovně, poté nastoupila jako konzultant do Antegarad GmbH ve Frankfurtu nad Mohanem. Na pozici konzultanta pokračovala od roku 2008 ve společnosti ERGO Versicherungsgruppe AG. Do ledna 2013 byla odpovědná za rozvoj společnosti ERGO Insurance Group AG, Mnichov. V současné době pracuje v této společnosti jako vedoucí rozvoje a mezinárodních činností v rámci Evropy.

Členství v orgánech jiných právnických osob:

ETC, Evropskoe Turisticeskoe Strachovanie, Moskva – člen dozorčí rady

ERV Evropská pojišťovna, a. s., neposkytla paní Bayer žádné úvěry ani půjčky a nevydala za ni žádné záruky.

Představenstvo**JUDr. Vladimír Krajíček**

předseda představenstva a generální ředitel

(člen představenstva a generální ředitel od 23. 4. 1993, předseda představenstva od 30. 6. 1997)

Po absolvování čínských studií na Institutu mezinárodních vztahů v Moskvě promoval v roce 1984 na pražské Karlově univerzitě. V polovině 90. let si doplnil studia managementu v Dánsku. Do roku 1989 působil v diplomatických službách v rámci Ministerstva zahraničních věcí. V letech 1990 – 1992 pracoval jako manager v britské auditorské a konzultační firmě Coopers & Lybrand v Praze. V roce 1993 ve spolupráci s dánskou Europeiske založil první specializovanou cestovní pojišťovnu u nás, v jejímž čele působí dodnes. Stál rovněž u vzniku České asociace pojišťoven, kde byl do roku 2012 členem jejího prezidia.

Členství v orgánech jiných právnických osob:

Euro-Center Prague, s. r. o., Praha - jednatel

Euro-Center Holding SE, Praha - místopředseda dozorčí rady

ETC, Evropskoe Turisticeskoe Strachovanie, Moskva - předseda dozorčí rady

ETC, Evropske Turisticne Strachuvannia, Kyjev - předseda dozorčí rady

ERV Evropská pojišťovna, a. s., neposkytla panu Krajíčkovi žádné úvěry ani půjčky a nevydala za něj žádné záruky.

Ing. Štěpán Landík

člen představenstva od 1. 4. 2014

Absolvoval Národohospodářskou fakultu na VŠE v Praze. Působil jako ekonomický poradce a od roku 2000 pracuje na různých postech v ERV Evropské pojišťovně. V roce 2014 se stal členem představenstva, kde je zodpovědný za oddělení škod a asistence, oddělení správy pojištění a klientské centrum. Od roku 2006 je rovněž jednatelem společnosti Etics ITP.

Členství v orgánech jiných právnických osob:

Etics ITP, s. r. o., Praha - jednatel

Euro-Center Prague, s. r. o., Praha - jednatel

ERV Evropská pojišťovna, a. s., neposkytla panu Landíkovi žádné úvěry ani půjčky a nevydala za něj žádné záruky.

Mgr. Ondřej Rušíkvas

člen představenstva od 22. 6. 1999

Vystudoval FF UK Praha (1995) obor sociologie. Ještě při studiu FF UK v roce 1993 se stal jedním z prvních zaměstnanců společnosti. Od počátku svého působení se věnuje obchodní činnosti a marketingu. V roce 1999 se stal členem představenstva se zodpovědností za obchod a marketing.

ERV Evropská pojišťovna, a. s., neposkytla panu Rušíkvasovi žádné úvěry ani půjčky a nevydala za něj žádné záruky.

Ing. Libor Dvořák

člen představenstva od 27. 5. 2009

Vystudoval VŠE Praha (1999) a v současné době dokončuje studium MBA na Prague International Business School. Ještě při studiu VŠE pracoval v Hasičské vzájemné pojišťovně, a.s., jako pojistný matematik a posléze jako vedoucí oddělení životního pojištění (období 1997 – 1999). V letech 2000 – 2002 (po ukončení voj. služby) pracoval v téže pojišťovně jako finanční ředitel. Od roku 2002 zastává pozici finančního ředitele ERV Evropské pojišťovny, a. s., a od května 2009 je i členem představenstva této pojišťovny.

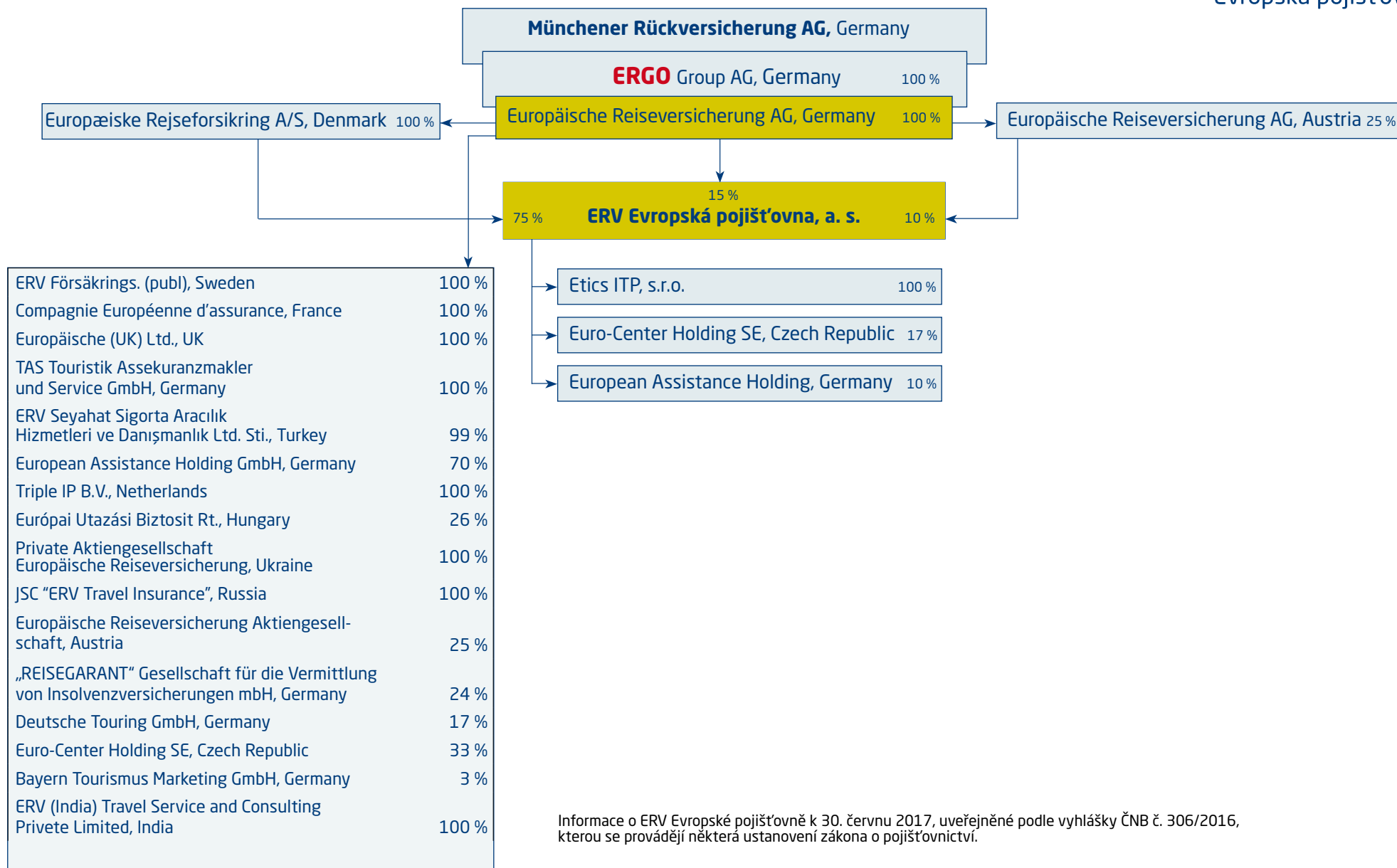
Členství v orgánech jiných právnických osob:

Etics ITP, s. r. o., Praha - jednatel

ETC, Europeiskoe Turisticeskoe Strachovanie, Moskva – člen dozorčí rady

ETC, Europeiske Turisticne Strachuvannia, Kyjev - člen dozorčí rady

ERV Evropská pojišťovna, a. s., neposkytla panu Dvořákovi žádné úvěry ani půjčky a nevydala za něj žádné záruky.



Informace o ERV Evropské pojišťovně k 30. červnu 2017, uveřejněné podle vyhlášky ČNB č. 306/2016, kterou se provádějí některá ustanovení zákona o pojišťovnictví.

**ROZVAHA
POJIŠŤOVEN**

k 30.06.2017

(v tisících Kč.)

Čís. ř.	IKF	Rok	Měsíc	IČO
01	8 5 0 0 9 3	2017	6	49240196

Rozvaha Úč POJ 1 - 01

Název a sídlo pojišťovny
ERV Evropská pojišťovna, a. s.

Křižíkova 237/36a
186 00 Praha 8

Legenda	Číslo řádku	Čistá výše minuleho účetního období	Hrubá výše	Úprava	Čistá výše	Čistá výše k 31.03.2017	Čistá výše k 31.12.2016	Čistá výše k 30.9.2016	
a	b	1	2	3	4	k 31.03.2017	k 31.12.2016	k 30.9.2016	
AKTIVA	x	2016	2017		2017	2017	2016	2016	
B. Dlouhodobý nehmotný majetek, z toho:	(20)	2	6 116	36 603	-29 574	7 029	6 622	6 116	5 024
C. Investice	(10 až 14)	5	320 574	313 760		313 760	347 491	320 574	346 952
II. Investice v podnikatelských uskupeních	(11)	8	1 969	1 969		1 969	1 969	1 969	26 126
1. Podíly v ovládaných osobách	(111)	9	1 969	1 969		1 969	1 969	1 969	26 126
III. Jiné investice	(117,12)	13	318 605	311 791		311 791	345 522	318 605	320 826
1. Akcie a ostatní cenné papíry s proměnlivým výnosem, ostatní podíly	(117,118,121)	14	8 314	8 313		8 313	8 314	8 314	8 314
2. Dluhové cenné papíry, z toho:	(122)	15	191 749	189 928		189 928	189 660	191 749	191 472
3. Investice v investičních sdruženích	(123)	16							
4. Ostatní půjčky a úvěry	(124, 125)	17							
5. Depozita u finančních institucí	(126)	18	118 542	113 550		113 550	147 548	118 542	121 040
6. Ostatní investice	(127)	19							
IV. Depozita při aktivním zajištění	(131)	20							
D. Investice životního pojištění, je-li nositelem investičního rizika pojistník	(14)	21							
E. Dlužníci	(30,32,z 35,z 37)	22	76 072	101 111	-348	100 763	98 347	76 072	29 064
I.Pohledávky z operací přímého pojištění	(30)	23	14 331	42 647	-348	42 299	36 112	14 331	24 900
1. Pojistníci	(301,308 AE)	24	6 171	8 405	-80	8 325	13 484	6 171	5 208
2. Pojišťovací zprostředkovatelé	(302,308 AE)	25	8 160	34 242	-268	33 974	22 628	8 160	19 692
II.Pohledávky při operacích zajištění, z toho:	(303,308 AE)	26							
III. Ostatní pohledávky, z toho:	(32,z 35,z 37)	27	61 741	62 235		62 235	62 235	61 741	4 164
F. Ostatní aktiva	(21 až 25)	28	29 993	60 674	-17 958	42 716	29 993	29 993	36 623
I. Dlouhodobý hmotný majetek, jiný než majetek uváděný v položce "Pozemky a stavby", a zásoby	(21, 22)	29	5 319	22 172	-17 958	4 214	5 319	5 319	5 277
II. Hotovost na účtech u finančních institucí a hotovost v pokladně	(23)	30	24 674	38 502		38 502	17 330	24 674	31 346
G. Přejícné účty aktiv	(z 39)	33	25 080	50 808		50 808	51 235	25 080	25 584
II. Odložené pořizovací náklady na pojistné smlouvy, v tom odděleně:	(391 AE)	35	18 080	33 061		33 061	34 564	18 080	13 074
b) v neživotním pojištění		37	18 080	33 061		33 061	34 564	18 080	13 074
III. Ostatní přejícné účty aktiv, z toho:	(z 39)	38	7 000	17 747		17 747	16 671	7 000	12 510
a) dohadné položky aktivní	(39701)	39							
AKTIVA CELKEM		40	457 835	562 956	-47 880	515 076	525 825	457 835	443 247
Kontrolní číslo aktiv		999	1 912 123	2 231 661	-114 414	2 117 247	2 178 680	1 912 123	1 901 115

PASIVA		x		2016		2017	2017	2016	2016
A. Vlastní kapitál	(40,41)	41		280 381		263 199	239 142	280 381	269 675
I. Základní kapitál, z toho:	(401)	42		160 000		160 000	160 000	160 000	160 000
IV. Ostatní kapitálové fondy	(404)	46		-41		-41	-41	-41	23 917
V. Rezervní fond a ostatní fondy ze zisku	(411)	47		24 809		29 589	29 589	24 809	24 809
VI. Nerozdělený zisk minulých účetních období nebo neuhrazená ztráta r	(413)	48		4		50 004	50 004	4	4
VII. Zisk nebo ztráta běžného účetního období		49		95 609		23 647	-410	95 609	60 945
C. Technické rezervy	(44 mimo 446)	51		96 669		167 463	166 769	96 669	108 556
1. Rezerva na nezasloužené pojistné	(441)								
a) hrubá výše			71 308		140 707				
b) hodnota zajištění		52	-5 422	65 886	-14 180	126 527	126 654	65 886	63 570
3. Rezerva na pojistná plnění nevyřízených pojistných událostí:	(443)								
a) hrubá výše			36 250		47 480				
b) hodnota zajištění		54	-6 516	29 734	-7 593	39 887	39 066	29 734	40 808
4. Rezerva na bonusy a slevy	(444)								
a) hrubá výše			1 049		1 049				
b) hodnota zajištění		55		1 049		1 049	1 049	1 049	1 343
6. Ostatní technické rezervy:									
a) hrubá výše									2 835
b) hodnota zajištění		57							
D. Technická rezerva životních pojištění, je-li nositelem investičního rizika	(446)	59							
E. Rezervy na ostatní rizika a ztráty	(45)	60							7 000
2. Rezerva na daně		62							7 000
F. Depozita při pasivním zajištění	(461)	64							
G. Věřitelé	(33, z 35,36, z 37,47,48)	65		46 304		77 889	110 501	46 304	52 557
I. Závazky z operací přímého pojištění	(33)	66		5 810		11 959	5 370	5 810	7 051
II. Závazky z operací zajištění	(333,338 AE)	67		2 183		3 605	9 982	2 183	1 260
V. Ostatní závazky, z toho:	(z 35, z 36, z 37,472, z 48)	71		38 311		62 325	95 149	38 311	44 246
a) daňové závazky a závazky ze sociálního zabezpečení	(z 355)	72		1 768		6 768	6 768	1 768	1 373
b) závazky vůči ovládaným osobám									
H. Přejícné účty pasiv	(z 39)	74		34 481		6 525	9 413	34 481	5 459
I. Výdaje a výnosy příštích období	(392, 393)	75		2 369		5 275	6 232	2 369	3 568
II. Ostatní přejícné účty pasiv, z toho:		76		32 112		1 250	3 181	32 112	1 891
a) dohadné položky pasivní	(398)	77		32 112		1 250	3 181	32 112	1 891
PASIVA CELKEM		78		457 835		515 076	525 825	457 835	443 247
Kontrolní číslo pasiv		999	96 669	1 407 385	167 463	1 553 246	1 587 424	1 407 385	1 333 005

Rozvaha ERV CZ k 30. 6. 2017

VÝKAZ ZISKŮ A ZTRÁT POJIŠŤOVEN

k 30. 06. 2017

(v tisících Kč.)

Čís. ř.	IKF	Rok	Měsíc	IČO
01	8 5 1 0 9 3	2017	6	49240196

Výkaz zisků a ztrát Úč POJ 2 - 01

Název a sídlo pojišťovny
ERV Evropská pojišťovna, a.s.
Křížkova 237/36a
186 00 Praha 8

Legenda	Číslo řádku	Výsledek minulého účetního období	Základna	Mezisoučet	Výsledek	Výsledek k 31.03.2017	Výsledek k 31.12.2016	Výsledek k 30.9.2016
a	b	1	2	3	4			
I. TECHNICKÝ ÚČET K NEŽIVOTNÍMU POJIŠTĚNÍ	x	x	x	x	x	x	x	x
1. Zasloužené pojistné, očištěné od zajištění:	1	x	x	x	x	x	x	x
a) předepsané hrubé pojistné (601)	2	x	296 925	x	x	x	x	x
b) Pojistné postoupené zajišťovatelům (602)	3	x	27 513	269 412	x	x	x	x
c) Změna stavu rezervy na nezasloužené pojistné, hrubá výše (505-605)	4	x	69 398	x	x	x	x	x
d) změna stavu rezervy na nezasloužené pojistné, podíl zajišťovatelů (506-606)	5	380 630	8 757	60 641	208 771	84 412	380 630	319 172
2. Převedené výnosy z investic z netechnického účtu (611)	6	1 356	x	x	665	355	1 356	1 111
3. Ostatní technické výnosy, očištěné od zajištění (618-619)	7	163	x	x	15	8	163	111
4. Náklady na pojistná plnění, očištěné od zajištění :	8	x	x	x	x	x	x	x
a) náklady na pojistná plnění:	9	x	x	x	x	x	x	x
aa) hrubá výše (501)	10	x	78 166	x	x	x	x	x
ab) podíl zajišťovatelů (-) (502)	11	x	-10	78 176	x	x	x	x
b) změna stavu rezervy na pojistná plnění (+/-):	12	x	x	x	x	x	x	x
ba) hrubá výše (503-603)	13	x	11 229	x	x	x	x	x
bb) podíl zajišťovatelů (-) (504-604)	14	154 619	1 077	10 152	88 328	44 465	154 619	124 945
5. Změna stavu ostat. techn. rezerv, očištěné od zajištění (+/-) [(507-607)-(508-608)]	15	-3 127	x	x			-3 127	
6. Bonusy a slevy, očištěné od zajištění (514-515)	16	1 041	x	x	1 488	739	1 041	1 018
7. Čistá výše provozních nákladů:	17	x	x	x	x	x	x	x
a) pořizovací náklady na pojistné smlouvy (511)	18	x	x	50 563	x	x	x	x
b) změna stavu časově rozlišených pořizovacích nákladů (+/-) (511 AE)	19	x	x	-16 484	x	x	x	x
c) správní režie (512)	20	x	x	4 501	x	x	x	x
d) provize od zajišťovatelů (613) a podíly na ziscích (-) (616-617) (-)	21	192 305	x	711	37 869	37 869	192 305	130 702
8. Ostatní technické náklady, očištěné od zajištění (518-519)	22	278	x	x			278	87
13. Mezisoučet, zůstatek (výsledek) Technického účtu k životnímu pojištění (položka III.2.) (=713)	63		x	x				
III. NETECHNICKÝ ÚČET	x	x	x	x	x	x	x	x
1. Výsledek Technického účtu k neživotnímu pojištění (položka I.10.) (výsledek ř.32)	64	37 033	x	x	31 955	1 702	37 033	63 642
2. Výsledek Technického účtu k životnímu pojištění (položka II.13.) (výsledek ř.68)	65		x	x				
3. Výnosy z investic:	66	x	x	x	x	x	x	x
a) výnosy z podílů se zvláštním uvedením těch, které pocházejí z ovládaných osob (651)	67	x	x	x	x	x	x	x
a v tom: ovládané osoby		x	x	x	x	x	x	x
b) výnosy z ostatního finančního umístění (investic), se zvláštním uvedením těch, které pocházejí z ovládaných osob, v tom:	68	x	x	x	x	x	x	x
ba) výnosy z pozemků a staveb (nemovitosti) (652)	69	x		x	x	x	x	x
bb) výnosy z ostatních investic (653)	70	x	969	969	x	x	x	x
c) Změny hodnoty investic (654)	71	x	x	2 206	x	x	x	x
d) výnosy z realizace investic (655)	72	70 257	x	90 974	94 149	1 031	70 257	17 801
4. Převedené výnosy investic z Technického účtu k životnímu pojištění (656)	53		x	x				

5. Náklady na investice:	74	x	x	x	x	x	x	x
a) náklady na správu investic, včetně úroků (551)	75	x	x	55	x	x	x	x
b) změna hodnoty investic (554)	76	x	x	5 740	x	x	x	x
c) náklady spojené s realizací investic (555)	77	4 146	x	89 291	95 086	2 891	4 146	2 305
6. Převod výnosů z investic na Technický účet k neživotnímu pojištění	78	1 356	x	x	665	355	1 356	1 111
7. Ostatní výnosy (658,659,661)	79	8 488	x	x	1 932	456	8 488	1 889
8. Ostatní náklady (558,559,561)	80	8 603	x	x	3 602	349	8 603	4 752
9. Daň z příjmů z běžné činnosti (571,572,575)	81	5 916	x	x	5 030		5 916	14 208
10. Zisk nebo ztráta z běžné činnosti po zdanění (711 AE)	82	95 757	x	x	23 653	-406	95 757	60 956
11. Mimořádné náklady (663)	83		x	x				
12. Mimořádné výnosy (563)	84		x	x				
13. Mimořádný zisk nebo ztráta (711 AE)	85		x	x				
14. Daň z příjmů z mimořádné činnosti (573,574)	86		x	x				
15. Ostatní daně neuvedené v předcházejících položkách (562)	87	148	x	x	6	4	148	11
16. ZISK nebo ZTRÁTA za účetní období (položka III.3.) (711)	88	95 609	x	x	23 647	-410	95 609	60 945
Kontrolní číslo	99	1 091 611	494 024	701 356	698 627	175 522	1 091 611	868 408

Výkaz zisků a ztrát ERV CZ k 31. 3. 2017

Příloha č. 6

k Informaci podle vyhl. ČNB č. 306/2016 Sb.

POMĚROVÉ UKAZATELE

k 30. 06. 2017

1. Ukazatele solventnosti – neživotní pojištění

Dle Přílohy č. 3 vyhlášky 306/2016 Sb. platné od 8.9.2016 nejsou ukazatele solventnosti součástí poměrových ukazatelů.

2. Ukazatele upravené míry solventnosti

Nad ERV Evropskou pojišťovnou, a. s., není vykonáván dohled ve skupině podle § 87 odst. 1 písm. a) a b) zákona č. 277/2009 Sb., o pojišťovnictví, v platném znění. Pojišťovna tudíž nekalkuluje upravenou míru solventnosti.

3. Rentabilita průměrných aktiv (ROAA)

Data k		30. 09. 2016	31. 12. 2016	31. 03. 2017	30. 06. 2017
Zisk/ztráta za účetní období	tis. Kč	60 945	95 609	- 410	23 647
Aktiva celkem	tis. Kč	443 247	457 835	525 825	515 076
ROAA (Zisk(ztráta)/Aktiva * 100)	%	13,75	20,88	- 0,08	4,59

4. Rentabilita vlastního kapitálu (ROAE)

Data k		30. 09. 2016	31. 12. 2016	31. 03. 2017	30. 06. 2017
Zisk/ztráta za účetní období	tis. Kč	60 945	95 609	- 410	23 647
Vlastní kapitál celkem	tis. Kč	269 675	280 381	239 142	263 199
ROAE (Zisk(ztráta)/Vl.kapitál * 100)	%	22,60	34,10	-0,17	-0,17

5. Combined ratio

Data k		30. 09. 2016	31. 12. 2016	31. 03. 2017	30. 06. 2017
Náklady na poj.plnění včetně změny stavu rezerv na poj. plnění, očištěné od zajištění	tis. Kč	124 945	154 619	44 465	88 326
Čistá výše provozních nákladů	tis. Kč	130 702	192 305	37 869	87 680
Zasloužené pojistné, očištěné od zajištění	tis. Kč	319 172	380 630	84 412	208 771
Combined ratio = ((Nákl.na poj. plnění + Provoz nákl.)/Zasl.poj.) * 100	%	80,10	91,14	97,54	84,31