

Informace o ERV Evropské pojišťovně



Informace o ERV Evropské pojišťovně, a. s. k 30. 09. 2016

**uveřejňované podle vyhlášky ČNB č. 434/2009 Sb.,
kterou se provádějí některá ustanovení zákona o pojišťovnictví.**

Uveřejněno na www.ERVpojistovna.cz dne 31. 10. 2016

Obsah:

1.	Údaje o společnosti.....	3
2.	Údaje o složení akcionářů	5
3.	Údaje o struktuře skupiny, jejíž je společnost součástí	5
4.	Údaje o činnosti	7

Přílohy:

1. Organizační struktura
2. Dosavadní zkušenosti a kvalifikační předpoklady pro výkon funkce, členství v orgánech jiných společností členů dozorčí rady a představenstva
3. Grafické znázornění skupiny
4. Rozvaha
5. Výsledovka
6. Poměrové ukazatele

1. Údaje o společnosti

Obchodní firma: ERV Evropská pojišťovna, a. s.
Právní forma: akciová společnost
Sídlo: Křižíkova 237/36a, 186 00 Praha 8
Identifikační číslo: 49240196

Datum zápisu společnosti do obchodního rejstříku:

23. dubna 1993

Datum zápisu poslední změny v obchodním rejstříku:

1. července 2014

Účel poslední změny v obchodním rejstříku:

Nový název obchodní firmy: ERV Evropská pojišťovna, a.s.

Člen představenstva: Ing. Hana Axmannová, den zániku členství v představenstvu 31. března 2014

Člen představenstva: Ing. Štěpán Landík, den vzniku členství v představenstvu 1. dubna 2014

Úprava kontaktu člena představenstva: Mgr. Ondřej Rušikvas, 13. dubna 2016

Výše základního kapitálu zapsaného v obchodním rejstříku:

160 000 000 Kč

Výše splaceného základního kapitálu:

160 000 000 Kč

Druh, forma, podoba a počet emitovaných akcií s uvedením jejich jmenovité hodnoty:

Kmenové akcie na jméno v zaknihované podobě ve jmenovité hodnotě:

500.000 Kč na akcii v počtu 303 ks akcií

100.000 Kč na akcii v počtu 41 ks akcií

50.000 Kč na akcii v počtu 88 ks akcií

Údaje o nabytí vlastních akcií a zatímních listů a jiných cenných papírů, s nimiž je spojeno právo na jejich výměnu za akcie s uvedením druhu, formy, podoby a počtu:

Společnost nedejří vlastní akcie.

Údaje o zvýšení základního kapitálu od posledního zveřejnění:

Základní kapitál společnosti byl rozhodnutím valné hromady ze dne 18. února 2009 navýšen ze 74.000.000 Kč na 160.000.000 Kč. Základní kapitál byl navýšen z vlastních zdrojů společnosti emisí nových kmenových akcií na jméno v zaknihované podobě, a to v níže uvedeném počtu:

163 ks akcií ve jmenovité hodnotě 500.000 Kč

21 ks akcií ve jmenovité hodnotě 100.000 Kč

48 ks akcií ve jmenovité hodnotě 50.000 Kč

Organizační struktura s uvedením počtu organizačních jednotek a zaměstnanců:

viz příloha č.1

Údaje o členech statutárních orgánů

Dozorčí rada			
<i>Jméno, příjmení (podle zápisu v OR)</i>	<i>Funkce</i>	<i>Vznik členství</i>	<i>Aktuální funkční období od</i>
Richard Gustav Johann Bader	předseda	22. 5. 2012	22. 5. 2012
Mag. Wolfgang Lackner	místopředseda	4. 12. 2008	4. 12. 2008
Gabriele Bayer	členka	2. 7. 2013	2. 7. 2013

Představenstvo			
<i>Jméno, příjmení (podle zápisu v OR)</i>	<i>Funkce</i>	<i>Vznik členství</i>	<i>Aktuální funkční období od</i>
JUDr. Vladimír Krajíček	předseda ¹⁾	23. 4. 1993	1. 4. 2014
Mgr. Ondřej Rušíkvas	člen	22. 6. 1999	1. 4. 2014
Ing. Libor Dvořák	člen	27. 5. 2009	1. 4. 2014
Ing. Štěpán Landík	člen	1. 4. 2014	1. 4. 2014

¹⁾ Datum začátku aktuálního funkčního období předsedy 1. 4. 2014.

Dosavadní zkušenosti a kvalifikační předpoklady pro výkon funkce, členství v orgánech jiných právnických osob členů dozorčí rady a členů představenstva:

viz příloha č.2

Souhrnná výše úvěrů, půjček poskytnutých společnostmi členům dozorčí rady nebo kontrolní komise, členům představenstva:

Společnost neposkytla žádné úvěry nebo půjčky členům dozorčí rady či představenstva.

Souhrnná výše záruk vydaných společnostmi za členy dozorčí rady nebo kontrolní komise, členy představenstva:

Společnost nevydala žádné záruky za členy dozorčí rady či představenstva.

2. Údaje o složení akcionářů

Obchodní firma: Europaeiske Rejseforsikring A/S
Právní forma: akciová společnost
Sídlo: Frederiksberg Allé 3, 1621 Copenhagen V, Denmark
Identifikační číslo: 62940514
Podíl na hlasovacích právech: 75 %

Obchodní firma: Europäische Reiseversicherung AG
Právní forma: akciová společnost
Sídlo: Rosenheimer Strasse 116, 81669 Munich, Germany
Identifikační číslo: HR B 42 000
Podíl na hlasovacích právech: 15 %

Obchodní firma: Europäische Reiseversicherung AG
Právní forma: akciová společnost
Sídlo: Kratochwjlestrasse 4, 1220 Vienna, Austria
Identifikační číslo: FN 55418 y
Podíl na hlasovacích právech: 10 %

3. Údaje o struktuře skupiny, jejíž je společnost součástí

a) Informace o osobách, které jsou ve vztahu ke společnosti ovládajícími osobami, popř. většinovým společníkem

Osoby ovládající společnost

Obchodní firma	Právní forma	Sídlo
Europaeiske Rejseforsikring A/S	akciová společnost	Frederiksberg Allé 3, 1621 Copenhagen V, Denmark
Europäische Reiseversicherung AG	akciová společnost	Rosenheimer Strasse 116, 81669 Munich, Germany
ERGO Group AG	akciová společnost	Victoriaplatz 2, 40198, Dusseldorf, Germany
Münchener Rückversicherung AG	akciová společnost	Koniginstrasse 107, 80802 Munich, Germany

Dánská pojišťovna Europaeiske Rejseforsikring A/S („EPAD“) je majoritním akcionářem společnosti. Jediným vlastníkem Europaeiske Rejseforsikring A/S je zprostředkovaně německá Europäische Reiseversicherung AG („ERV“). Německá Europäische Reiseversicherung AG je rovněž 25 % akcionářem rakouské pojišťovny Europäische Reiseversicherung AG, a tím přímo či zprostředkovaně ovládá **92,5 % podíl** jak na základním kapitálu, tak i hlasovacích právech ve společnosti. Německá Europäische Reiseversicherung AG je vlastněna **100%** společností ERGO Group AG, která je z 99,5% vlastněna společností Münchener Rückversicherung AG. Všechny výše uvedené společnosti jsou považovány za ovládající osoby.

Vztahy s majoritním akcionářem Europaeiske Rejseforsikring A/S

Celkové pohledávky	tis. Kč	0
Celkové závazky	tis. Kč	0
Cenné papíry v aktivech společnosti emitované EPAD	tis. Kč	0
Vydané záruky za EPAD	tis. Kč	0
Přijaté záruky od EPAD	tis. Kč	0

Vztahy s ovládající osobou Europäische Reiseversicherung AG

Celkové pohledávky	tis. Kč	0
Celkové závazky	tis. Kč	0
Cenné papíry v aktivech společnosti emitované ERV	tis. Kč	0
Vydané záruky za ERV	tis. Kč	0
Přijaté záruky od ERV	tis. Kč	0

Vztahy s ovládající osobou ERGO Versicherungsgruppe AG

Celkové pohledávky	tis. Kč	0
Celkové závazky	tis. Kč	0
Cenné papíry v aktivech společnosti emitované ERGO	tis. Kč	0
Vydané záruky za ERGO	tis. Kč	0
Přijaté záruky od ERGO	tis. Kč	0

Vztahy s ovládající osobou Münchener Rückversicherung AG

Celkové pohledávky	tis. Kč	0
Celkové závazky	tis. Kč	1 260
Cenné papíry v aktivech společnosti emitované MR	tis. Kč	0
Vydané záruky za MR	tis. Kč	0
Přijaté záruky od MR	tis. Kč	0

b) Informace o osobách, které jsou ve vztahu ke společnosti ovládanými osobami, popř., v nichž je společnost většinovým společníkem

Osoby ovládané společností

Obchodní firma: Euro-Center Prague, s.r.o.
Právní forma: společnost s ručením omezeným
Sídlo: Křížíkova 237/36a , 186 00 Praha 8
Identifikační číslo: 26687089
Podíl na základním kapitálu: 100 %
Podíl na hlasovacích právech: 100 %
Výše obchodního podílu: 200 000 Kč
Požizovací cena obchodního podílu: 200 000 Kč

Obchodní firma: Etics ITP, s.r.o.
Právní forma: společnost s ručením omezeným
Sídlo: Křížíkova 237/36a , 186 00 Praha 8
Identifikační číslo: 27415295
Podíl na základním kapitálu: 100 %
Podíl na hlasovacích právech: 100 %
Výše obchodního podílu: 2 000 000 Kč
Požizovací cena obchodního podílu: 2 000 000 Kč

Vztahy s ovládanými osobami

Celkové pohledávky	tis. Kč	0
Celkové závazky	tis. Kč	0
Cenné papíry v aktivech společnosti emitované ovládanými osobami	tis. Kč	26 126
Závazky společnosti z výše uvedených cenných papírů	tis. Kč	0
Vydané záruky za ovládané osoby	tis. Kč	0
Přijaté záruky od ovládaných osob	tis. Kč	0

c) Grafické znázornění skupiny zahrnující všechny ovládané a přidružené osoby, všechny ovládající osoby a všechny ovládané osoby ovládajících osob
viz příloha č.3

4. Údaje o činnosti

a) Předmět podnikání zapsaný v obchodním rejstříku

Společnost je oprávněna vykonávat následující činnosti:

- **pojišťovací činnost** (§ 7 odst. 3 zák. č. 363/1999 Sb., o pojišťovnictví, v platném znění) v rozsahu pojistných odvětví 1, 2, 3b), 7, 8a), b), c), d), e), f), 9, 13d), 15, 16a), c), f), i) j), 17, 18 neživotních pojištění uvedených v části B přílohy č. 1 k zákonu o pojišťovnictví

- **činnosti související s pojišťovací činností** (§ 3 odst. 4 zák. č. 363/1999 Sb., o pojišťovnictví, v platném znění):
 - a) zprostředkovatelská činnost prováděná v souvislosti s pojišťovací činností
 - b) poradenská činnost související s pojištěním fyzických a právnických osob a
 - c) evidence pojištění, šetření a likvidace pojistných událostí prováděné na základě smlouvy s pojišťovnou.

b) Přehled činností skutečně vykonávaných

Společnost vykonává následující činnosti:

- **pojišťovací činnost** (§ 7 odst. 3 zák. č. 363/199 Sb., o pojišťovnictví, v platném znění) v rozsahu pojistných odvětví 1, 8a), b), c), d), e), f), 9, 13d), 15, 16 a 18 neživotních pojištění uvedených v části B přílohy č. 1 k zákonu o pojišťovnictví
- **činnosti související s pojišťovací činností** (§ 3 odst. 4 zák. č. 363/199 Sb., o pojišťovnictví, v platném znění):
 - a) zprostředkovatelská činnost prováděná v souvislosti s pojišťovací činností
 - b) poradenská činnost související s pojištěním fyzických a právnických osob a
 - c) evidence pojištění, šetření a likvidace pojistných událostí prováděné na základě smlouvy s pojišťovnou.

c) Přehled činností, jejichž vykonávání nebo poskytování bylo Českou národní bankou omezeno nebo pozastaveno

Nejsou takové.

d) Rozvaha

viz příloha č.4

Ve třetím čtvrtletí roku 2016 došlo k implementaci změn v uspořádání a označení položek v účetních výkazech - rozvaze, které jsou dány novelou „zákonu o účetnictví“ s účinností od 1.1.2016. Vzniklé změny jsou reakcí na nutnou transpozici směrnice Evropského parlamentu a Rady 2013/34/EU. Z důvodu zachování správnosti účetnictví ve všech vykazovaných obdobích jsou tyto změny v daném výkazu vyznačeny.

e) Výkaz zisku a ztráty

viz příloha č.5

Ve třetím čtvrtletí roku 2016 došlo k implementaci změn v uspořádání a označení položek v účetních výkazech – výkazu zisku a ztráty, které jsou dány novelou „zákonu o účetnictví“ s účinností od 1.1.2016. Vzniklé změny jsou reakcí na nutnou transpozici směrnice Evropského parlamentu a Rady 2013/34/EU. Z důvodu zachování správnosti účetnictví ve všech vykazovaných obdobích jsou tyto změny v daném výkazu vyznačeny.

f) Reálné a jmenovité (pomyslné) hodnoty derivátů souhrnně za deriváty sjednané za účelem zajišťování a souhrnně za deriváty sjednané za účelem obchodování nebo spekulace

Společnost nemá ve svém portfoliu žádné deriváty.

g) Poměrové ukazatele

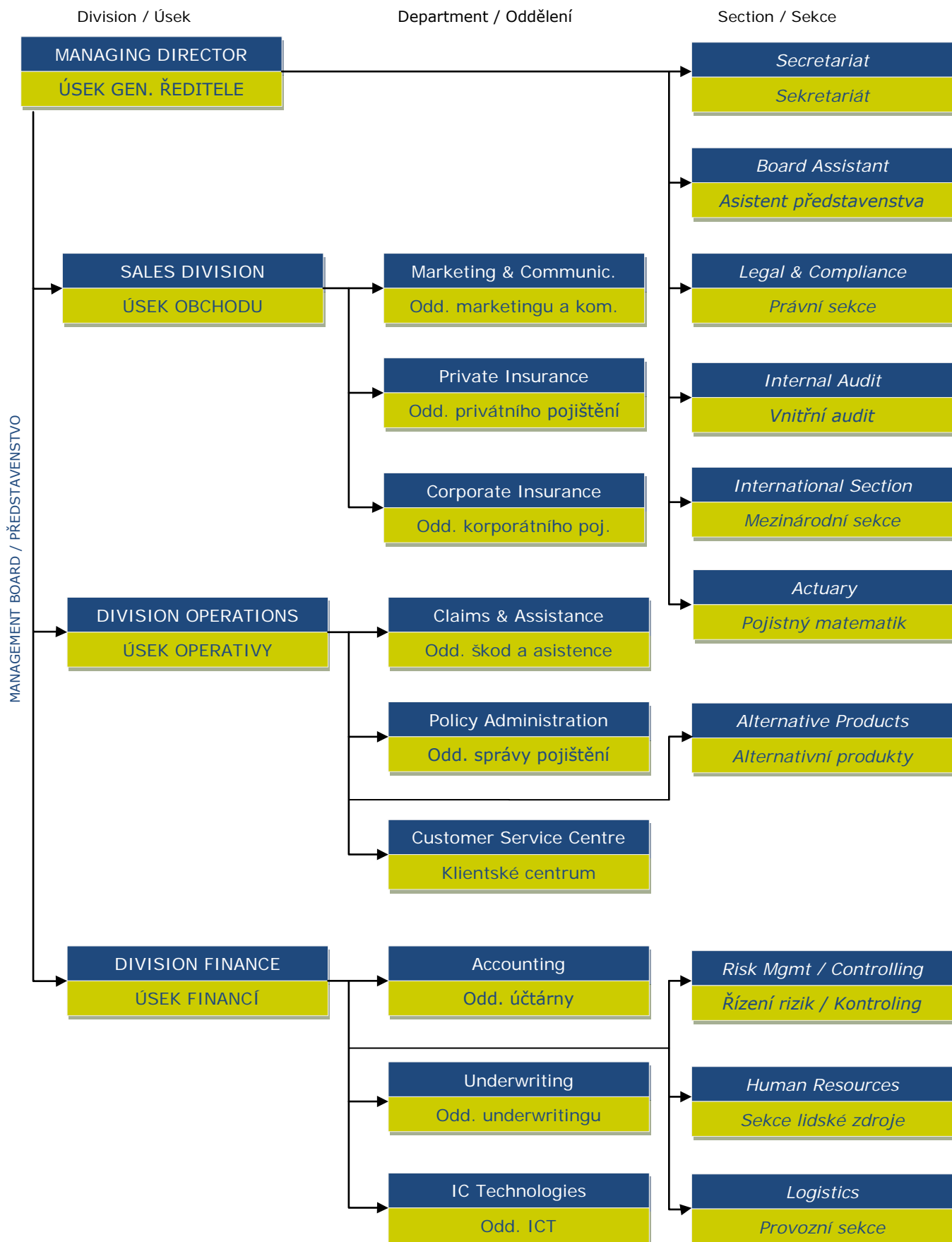
viz příloha č.6

Příloha č. 1

ORGANIGRAM

30. 9. 2016

Počet poboček ERV 0
Počet zaměstnanců (přepočtený stav) 44



Příloha č. 2

k Informaci podle vyhl. ČNB č. 434/2009 Sb.

ÚDAJE O ČLENECH STATUTÁRNÍCH ORGÁNŮ

k 30. 09. 2016

Dozorčí rada

Richard Gustav Johann Bader

předseda dozorčí rady od 22. 5. 2012

Po studiích práva v Pasově se zaměřil na oblast pojišťovnictví. Do roku 2000 pracoval v MunichRe nejprve jako account manažer a posléze jako vedoucí mezinárodního oddělení zaměřeného na oblast Skandinávie. V následujících čtyřech letech pracoval ve Švédské Europeiska Försäkring AB kde se zpočátku věnoval rozvoji e-commerce business a od roku 2001 do roku 2003 vedl oddělení firemní klientely. Od roku 2003 pracuje v Europäische Reiseversicherung AG, Mnichov, kde prošel různými pozicemi od vedoucího mezinárodního oddělení, vedoucího oddělení underwritingu, člena představenstva zodpovědného za underwriting, vývoj produktů, zajištění a mezinárodní aktivity až na současnou pozici generálního ředitele a předsedy představenstva.

Členství v orgánech jiných právnických osob:

Europäische Reiseversicherung AG, Mnichov – předseda představenstva
almeda GmbH, Mnichov – předseda dozorčí rady
almeda Versicherungs AG, Mnichov - předseda dozorčí rady
Euro-Center Holding A/S, Kodaň - člen dozorčí rady
Europäische Reiseversicherung AG, Vídeň – člen dozorčí rady
European Travel Insurance Group, Amsterdam - viceprezident
Compagnie Européenne d'Assurance, Paříž – předseda dozorčí rady
Europaeiske Rejseforsikring A/S, Kodaň – předseda dozorčí rady
Europeiska Försäkringsaktiebolaget Švédsko – předseda dozorčí rady
Europai Utazasi Biztosító Rt., Budapešť – člen dozorčí rady
ERV (China) Travel Service and Consulting Ltd., Peking – člen představenstva
Europäische UK Ltd., Londýn - ředitel
Deutsche Touring GmbH, Frankfurt nad Mohanem – člen dozorčí rady

ERV Evropská pojišťovna, a. s., neposkytla panu Baderovi žádné úvěry ani půjčky a nevydala za něj žádné záruky.

Mag. Wolfgang Lackner

člen dozorčí rady od 4. 12. 2008

Absolvoval Vysokou školu pro světový obchod Hospodářské univerzity ve Vídni, kde získal titul magistr sociálních a ekonomických věd. V letech 1994 až 2003 pracoval v Generali Holding Vienna Group, a to ve skupině řízení aktivit v Rakousku a Německu, následně pak v České republice, Slovinsku, Polsku, Rumunsku, Chorvatsku a na Slovensku. Od roku 2002 vykonával funkci člena představenstva v různých společnostech z oblasti pojišťovnictví (Zurich Biztosító Hungary, Europai Utazási Biztosító zrt., Dobrovolný penzijní fond managementu společnosti Delta Generali, Bělehrad, Delta Generali Osiguranje, Bělehrad, SK-Insurance, Vídeň, a jedné z našich mateřských společností Europäische Reiseversicherung AG, Vídeň), kde byl odpovědný zejména za finanční oblast.

Členství v orgánech jiných právnických osob:

Europäische Reiseversicherung AG, Vídeň - člen představenstva
SK-Insurance, Vídeň - člen představenstva

ERV Evropská pojišťovna, a. s., neposkytla panu Lacknerovi žádné úvěry ani půjčky a nevydala za něj žádné záruky.

Gabriele Bayer, MBA

členka dozorčí rady od 2. 7. 2013

Absolvovala Fridrich-Alexander-Universität Erlangen v Norimberku, kde získala v roce 2006 titul MBA v oblasti obchodní správy se zaměřením na strategický management, banky a finanční trhy. Při studiích pracovala jako prodejce v KarstadtQuelle Pojišťovně, poté nastoupila jako konzultant do Antegarad GmbH ve Frankfurtu nad Mohanem. Na pozici konzultanta pokračovala od roku 2008 ve společnosti ERGO Versicherungsgruppe AG. Do ledna 2013 byla odpovědná za rozvoj společnosti ERGO Insurance Group AG, Mnichov. V současné době pracuje v této společnosti jako vedoucí rozvoje a mezinárodních činností v rámci Evropy.

ERV Evropská pojišťovna, a. s., neposkytla paní Bayer žádné úvěry ani půjčky a nevydala za ni žádné záruky.

Představenstvo

JUDr. Vladimír Krajíček

předseda představenstva a generální ředitel

(člen představenstva a generální ředitel od 23. 4. 1993, předseda představenstva od 30. 6. 1997)

Po absolvování čínských studií na Institutu mezinárodních vztahů v Moskvě promoval v roce 1984 na pražské Karlově univerzitě. V polovině 90. let si doplnil studia managementu v Dánsku. Do roku 1989 působil v diplomatických službách v rámci Ministerstva zahraničních věcí. V letech 1990 – 1992 pracoval jako manager v britské auditorské a konzultační firmě Coopers & Lybrand v Praze. V roce 1993 ve spolupráci s dánskou Europaeiske založil první specializovanou cestovní pojišťovnu u nás, v jejímž čele působí dodnes. Stál rovněž u vzniku České asociace pojišťoven, kde byl do roku 2012 členem jejího prezidia.

Členství v orgánech jiných právnických osob:

Euro-Center Prague, s. r. o., Praha - jednatel

Euro-Center Holding A/S, Kodaň - místopředseda dozorčí rady

ETC, Europeiskoe Turisticeskoe Strachovanie, Moskva - předseda dozorčí rady

ETC, Europeiske Turisticne Strachuvannia, Kyjev - předseda dozorčí rady

ERV Evropská pojišťovna, a. s., neposkytla panu Krajíčkovi žádné úvěry ani půjčky a nevydala za něj žádné záruky.

Ing. Štěpán Landík

člen představenstva od 1. 4. 2014

Absolvoval Národohospodářskou fakultu na VŠE v Praze. Působil jako ekonomický poradce a od roku 2000 pracuje na různých postech v ERV Evropské pojišťovně. V roce 2014 se stal členem představenstva, kde je zodpovědný za oddělení škod a asistence, oddělení správy pojištění a klientské centrum. Od roku 2006 je rovněž jednatelem společnosti Etics ITP.

Členství v orgánech jiných právnických osob:

Etics ITP, s. r. o., Praha - jednatel

Euro-Center Prague, s. r. o., Praha - jednatel

ERV Evropská pojišťovna, a. s., neposkytla panu Landíkovi žádné úvěry ani půjčky a nevydala za něj žádné záruky.

Mgr. Ondřej Rušíkvas

člen představenstva od 22. 6. 1999

Vystudoval FF UK Praha (1995) obor sociologie. Ještě při studiu FF UK v roce 1993 se stal jedním z prvních zaměstnanců společnosti. Od počátku svého působení se věnuje obchodní činnosti a marketingu. V roce 1999 se stal členem představenstva se zodpovědností za obchod a marketing.

ERV Evropská pojišťovna, a. s., neposkytla panu Rušíkvasovi žádné úvěry ani půjčky a nevydala za něj žádné záruky.

Ing. Libor Dvořák

člen představenstva od 27. 5. 2009

Vystudoval VŠE Praha (1999) a v současné době dokončuje studium MBA na Prague International Business School. Ještě při studiu VŠE pracoval v Hasičské vzájemné pojišťovně, a.s., jako pojistný matematik a posléze jako vedoucí oddělení životního pojištění (období 1997 – 1999). V letech 2000 – 2002 (po ukončení voj. služby) pracoval v téže pojišťovně jako finanční ředitel. Od roku 2002 zastává pozici finančního ředitele ERV Evropské pojišťovny, a. s., a od května 2009 je i členem představenstva této pojišťovny.

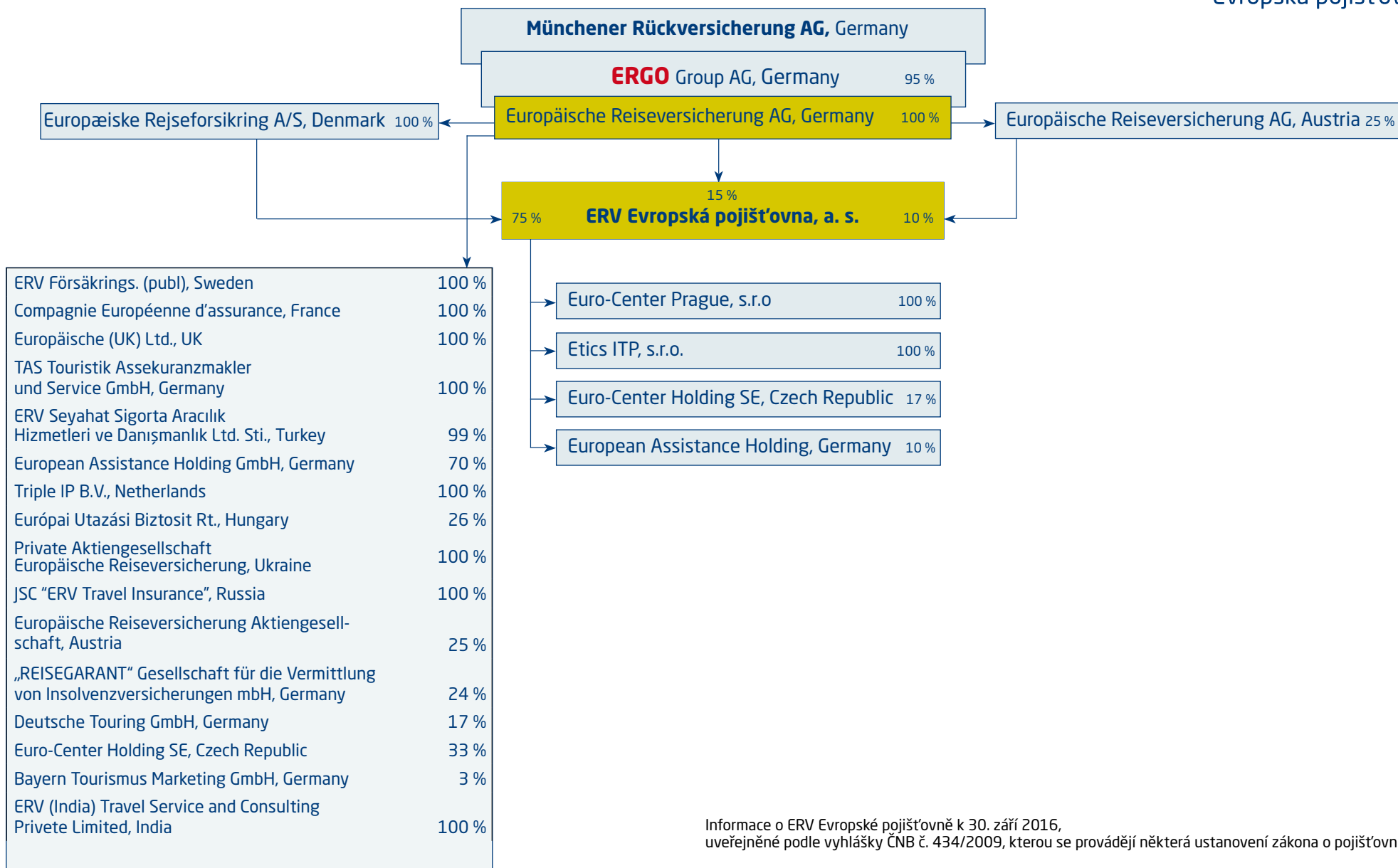
Členství v orgánech jiných právnických osob:

Etics ITP, s. r. o., Praha - jednatel

ETC, Europeiskoe Turisticeskoe Strachovanie, Moskva – člen dozorčí rady

ETC, Europeiske Turisticne Strachuvannia, Kyjev - člen dozorčí rady

ERV Evropská pojišťovna, a. s., neposkytla panu Dvořákovi žádné úvěry ani půjčky a nevydala za něj žádné záruky.



Informace o ERV Evropské pojišťovně k 30. září 2016, uveřejněné podle vyhlášky ČNB č. 434/2009, kterou se provádějí některá ustanovení zákona o pojišťovnictví.

**ROZVAHA
POJIŠŤOVEN**

k 30.09.2016

(v tisících Kč.)

Čís. ř.	IKF	Rok	Měsíc	IČO
01	8 5 0 0 9 3	2016	9	49240196

Rozvaha Úč POJ 1 - 01

Název a sídlo pojišťovny
ERV Evropská pojišťovna, a. s.
Křížkova 237/36a
186 00 Praha 8

Legenda	Číslo řádku	Čistá výše minulého účetního období	Hrubá výše	Úprava	Čistá výše	Čistá výše k 30.6.2016	Čistá výše k 31.3.2016	Čistá výše k 31.12.2015	
a	b	1	2	3	4	2016	2016	2015	
AKTIVA	x	2015	2016		2016				
B. Dlouhodobý nehmotný majetek, z toho:	(20)	2	4 681	35 767	-30 743	5 024	4 142	4 420	4 681
C. Finanční umístění (investice) / Investice	(10 až 14)	5	336 200	346 952		346 952	323 212	355 073	336 200
II. Finanční umístění v podnikatelských seskupeních / Investice v podnikatelských uskupeních	(11)	8	26 126	26 126		26 126	26 126	26 126	26 126
1. Podíly v ovládaných osobách	(111)	9	26 126	26 126		26 126	26 126	26 126	26 126
III. Jiná finanční umístění / Jiné investice	(117,12)	13	310 074	320 826		320 826	297 086	328 947	310 074
1. Akcie a ostatní cenné papíry s proměnlivým výnosem, ostatní podíly	(117,118,121)	14	8 314	8 314		8 314	8 314	8 314	8 314
2. Dluhopisy a ostatní cenné papíry s pevným výnosem	(122)	15	177 246	191 472		191 472	194 743	194 608	177 246
3. Finanční umístění v investičních sdruženích / Investice v investičních sdruženích	(123)	16							
4. Ostatní půjčky	(124, 125)	17							
5. Depozita u finančních institucí	(126)	18	124 514	121 040		121 040	94 029	126 025	124 514
6. Ostatní finanční umístění / Ostatní investice	(127)	19							
IV. Depozita při aktivním zajištění	(131)	20							

Odesláno dne:	Razítko a podpis statutárního orgánu pojišťovny	linka:	Osoba odpovědná za účetní závěrku (jméno a podpis) Ing. Libor Dvořák tel.: linka: 221 860 120	linka:	linka:	linka:
---------------	---	--------	--	--------	--------	--------

a	b	1	2	3	4	k 30.6.2016	k 31.3.2016	k 31.12.2015	
D. Finanční umístění / Investice životního pojištění, je-li nositelem investičního rizika pojistník	(14)	21							
E. Dlužníci	(30,32,z 35,z 37)	22	25 278	29 391	-327	29 064	42 581	60 708	25 278
I. Pohledávky z operací přímého pojištění	(30)	23	17 239	25 227	-327	24 900	36 273	56 818	17 239
1. Pohledávky za pojistníky / Pojistníci, z toho:	(301,308 AE)	24	10 797	5 282	-74	5 208	9 753	42 029	10 797
2. Pohledávky za zprostředkovateli / Pojišťovací zprostředkovatelé, z toho:	(302,308 AE)	25	6 442	19 945	-253	19 692	26 520	14 789	6 442
II. Pohledávky při operacích zajištění, z toho:	(303,308 AE)	26							
III. Ostatní pohledávky, z toho:	(32,z 35,z 37)	27	8 039	4 164		4 164	6 308	3 890	8 039
F. Ostatní aktiva	(21 až 25)	28	26 562	54 106	-17 483	36 623	25 906	27 139	26 562
I. Dlouhodobý hmotný majetek, jiný než pozemky a stavby (nemovitosti), a zásoby / Dlouhodobý hmotný majetek, jiný než uváděný v položce "C I. Pozemky a stavby" a zásoby	(21, 22)	29	5 721	22 760	-17 483	5 277	5 184	5 119	5 721
II. Hotovost na účtech u finančních institucí a hotovost v pokladně	(23)	30	20 841	31 346		31 346	20 722	22 020	20 841
G. Přechnodné účty aktiv	(z 39)	33	23 579	25 584		25 584	42 875	41 392	23 579
II. Odložené pořizovací náklady na pojistné smlouvy, v tom odděleně:	(391 AE)	35	15 316	13 074		13 074	23 917	24 360	15 316
b) v neživotním pojištění		37	15 316	13 074		13 074	23 917	24 360	15 316
III. Ostatní přechnodné účty aktiv, z toho:	(z 39)	38	8 263	12 510		12 510	18 958	17 032	8 263
a) dohadné účty aktivní / dohadné položky aktivní	(39701)	39	18						18
AKTIVA CELKEM		40	416 300	491 800	-48 553	443 247	438 716	488 732	416 300
Kontrolní číslo aktiv		999	1 790 238	2 016 358	-115 243	1 901 115	1 890 151	2 092 635	1 790 238

Odesláno dne:	Razítko a podpis statutárního orgánu pojišťovny	linka:	Osoba odpovědná za účetnictví (jméno a podpis) Ing. Irena Filipová	Osoba odpovědná za účetní závěrku (jméno a podpis) Ing. Libor Dvořák tel.: linka: 221 860 120	linka:	linka:	linka:
---------------	---	--------	---	--	--------	--------	--------

a	b	1	2	3	4	k 30.6.2016	k 31.3.2016	k 31.12.2015
PASIVA	x		2015		2016	2016	2016	2015
A. Vlastní kapitál (40,41)	41		249 891		269 675	222 305	213 740	249 891
I. Základní kapitál, z toho: (401)	42		160 000		160 000	160 000	160 000	160 000
IV. Ostatní kapitálové fondy (404)	46		23 916		23 917	23 917	23 917	23 916
V. Rezervní fond a ostatní fondy ze zisku (411)	47		22 643		24 809	24 809	24 809	22 643
VI. Nerozdělený zisk minulých účetních období nebo neuhrazená ztráta minulých účetních období (413)	48		4		4	4	4	4
VII. Zisk nebo ztráta běžného účetního období	49		43 328		60 945	13 575	5 010	43 328
C. Technické rezervy (44 mimo 446)	51		83 289		108 556	142 123	126 277	83 289
1. Rezerva na nezasloužené pojistné (441)								
a) hrubá výše		62 379		71 010				
b) podíl zajišťovatelů (-) / hodnota zajištění	52	-7 706	54 673	-7 440	63 570	102 375	100 372	54 673
3. Rezerva na pojistná plnění / Rezerva na pojistná plnění nevyřízených pojistných událostí (443)								
a) hrubá výše		30 612		46 792				
b) podíl zajišťovatelů (-) / hodnota zajištění	54	-6 174	24 438	-5 984	40 808	35 570	21 727	24 438
4. Rezerva na prémie a slevy (444)								
a) hrubá výše		1 343		1 343				
b) podíl zajišťovatelů (-) / hodnota zajištění	55		1 343		1 343	1 343	1 343	1 343
5. Vyrovnávací rezerva (445)								
a) hrubá výše		2 835		2 835				
b) podíl zajišťovatelů (-) / hodnota zajištění	56		2 835		2 835	2 835	2 835	2 835
E. Rezervy na ostatní rizika a ztráty (45)	60		1 503		7 000		206	1 503
2. Rezerva na daně	62		1 503		7 000		206	1 503
F. Depozita při pasivním zajištění (461)	64							
G. Věřitelé (33, z 35, 36, z 37, 47, 48)	65		48 465		52 557	65 704	137 977	48 465
I. Závazky z operací přímého pojištění (33)	66		6 198		7 051	3 843	11 584	6 198
II. Závazky z operací zajištění (333, 338 AE)	67		1 629		1 260	3 647	9 491	1 629
V. Ostatní závazky, z toho: (z 35, z 36, z 37, 47, z 48)	71		40 638		44 246	58 214	116 902	40 638
a) daňové závazky a závazky ze sociálního zabezpečení (z 355)	72		1 366		1 373	1 441	6 451	1 366
b) závazky vůči ovládaným osobám								
H. Přejícné účty pasiv (z 39)	74		33 152		5 459	8 584	10 532	33 152
I. Výdaje příštích období a výnosy příštích období (392, 393)	75		4 696		3 568	5 516	6 386	4 696
II. Ostatní přejícné účty pasiv, z toho:	76		28 456		1 891	3 068	4 146	28 456
a) dohadné položky pasivní (398)	77		28 456		1 891	4 146	4 146	28 456
PASIVA CELKEM	78		416 300		443 247	438 716	488 732	416 300
Kontrolní číslo pasiv	999	83 289	1 278 722	108 556	1 333 005	1 321 735	1 476 793	1 278 722

VÝKAZ ZISKŮ A ZTRÁT POJIŠŤOVEN	Výkaz zisků a ztrát Úč POJ 2 - 01																	
k 30. 09. 2016																		
(v tisících Kč.)																		
<table border="1" style="width: 100%; border-collapse: collapse;"> <tr> <th>Čís. ř.</th> <th>IKF</th> <th>Rok</th> <th>Měsíc</th> <th>IČO</th> </tr> <tr> <td>01</td> <td>8 5 1 0 9 3</td> <td>2016</td> <td>9</td> <td>49240196</td> </tr> </table>	Čís. ř.	IKF	Rok	Měsíc	IČO	01	8 5 1 0 9 3	2016	9	49240196	<table border="1" style="width: 100%; border-collapse: collapse;"> <tr> <td>Název a sídlo pojišťovny</td> </tr> <tr> <td>ERV Evropská pojišťovna, a.s.</td> </tr> <tr> <td>Křižíkova 237/36a</td> </tr> <tr> <td>186 00 Praha 8</td> </tr> <tr> <td> </td> </tr> <tr> <td> </td> </tr> <tr> <td> </td> </tr> </table>	Název a sídlo pojišťovny	ERV Evropská pojišťovna, a.s.	Křižíkova 237/36a	186 00 Praha 8			
Čís. ř.	IKF	Rok	Měsíc	IČO														
01	8 5 1 0 9 3	2016	9	49240196														
Název a sídlo pojišťovny																		
ERV Evropská pojišťovna, a.s.																		
Křižíkova 237/36a																		
186 00 Praha 8																		

Legenda	Číslo řádku	Výsledek minulého účetního období	Základna	Mezisoučet	Výsledek	Výsledek k 30.6.2016	Výsledek k 31.3.2016	Výsledek k 31.12.2015
a	b	1	2	3	4			
I. TECHNICKÝ ÚČET K NEŽIVOTNÍMU POJIŠTĚNÍ	x	x	x	x	x	x	x	x
1. Zasloužené pojistné, očištěné od zajištění:	1	x	x	x	x	x	x	x
a) předepsané hrubé pojistné (601)	2	x	365 683	x	x	x	x	x
b) předepsané hrubé pojistné postoupené zajišťovatelům (-) / Pojistné postoupené zajišťovatelům (602)	3	x	37 614	328 069	x	x	x	x
c) změna stavu hrubé výše rezervy na nezasloužené pojistné (+/-) / Změna stavu rezervy na nezasloužené pojistné (505-605)	4	x	8 631	x	x	x	x	x
d) změna stavu rezervy na nezasloužené pojistné - podíl zajišťovatelů (+/-) (506-606)	5	396 031	-266	8 897	319 172	158 646	66 373	396 031
2. Převedené výnosy z finančního umístění / investic z Netechnického účtu / položka III.6 (611)	6	2 117	x	x	1 111	794	400	2 117
3. Ostatní technické výnosy, očištěné od zajištění (618-619)	7	431	x	x	111	12	7	431
4. Náklady na pojistná plnění, očištěné od zajištění :	8	x	x	x	x	x	x	x
a) náklady na pojistná plnění:	9	x	x	x	x	x	x	x
aa) hrubá výše (501)	10	x	109 200	x	x	x	x	x
ab) podíl zajišťovatelů (-) (502)	11	x	624	108 576	x	x	x	x
b) změna stavu rezervy na pojistná plnění (+/-):	12	x	x	x	x	x	x	x
ba) hrubá výše (503-603)	13	x	16 179	x	x	x	x	x
bb) podíl zajišťovatelů (-) (504-604)	14	154 358	-190	16 369	124 945	70 725	28 392	154 358
5. Změna stavu ostat. techn. rezerv, očištěné od zajištění (+/-) [(507-607)-(508-608)]	15	156	x	x				156
6. Prémie / Bonusy a slevy, očištěné od zajištění (514-515)	16	691	x	x	1 018	904	588	691
7. Čistá výše provozních nákladů:	17	x	x	x	x	x	x	x
a) pořizovací náklady na pojistné smlouvy (511)	18	x	x	123 410	x	x	x	x
b) změna stavu časově rozlišených pořizovacích nákladů (+/-) (511 AE)	19	x	x	2 242	x	x	x	x
c) správní režie (512)	20	x	x	13 071	x	x	x	x
d) provize od zajišťovatelů (613) a podíly na ziscích (-) (616-617) (-)	21	201 024	x	8 021	130 702	69 369	30 380	201 024
8. Ostatní technické náklady, očištěné od zajištění (518-519)	22	170	x	x	87			170
-9. Změna stavu vyrovnávací rezervy (509-609)	23	742	x	x				742
10. Mezisoučet, zůstatek (výsledek) Technického účtu k neživotnímu pojištění (položka III.1.) (=712)	24	41 438	x	x	63 642	18 454	7 420	41 438

Odesláno dne:	Razítko a podpis statutárního orgánu pojišťovny	Osoba odpovědná za účetnictví (jméno a podpis) Ing. Irena Filipová	Osoba odpovědná za účetní závěrku (jméno a podpis) Ing. Libor Dvořák	
			tel.: 221 860 120	linka:

Legenda	Číslo řádku	Výsledek	Základna	Mezisoučet	Výsledek	Výsledek	Výsledek	Výsledek	
a	b	1	2	3	4	k 30.6.2016	k 31.3.2016	k 31.12.2015	
12. Převod výnosů z finančního umístění / investic na Netechnický účet / položka III.4.	(649)	62	x	x					
13. Mezisoučet, zůstatek (výsledek) Technického účtu k životnímu pojištění (položka III.2.)	(=713)	63	x	x					
III. NETECHNICKÝ ÚČET	x	x	x	x	x	x	x	x	
1. Výsledek Technického účtu k neživotnímu pojištění (položka I.10.)	(výsledek ř.32)	64	41 438	x	x	63 642	18 454	7 420	41 438
2. Výsledek Technického účtu k životnímu pojištění (položka II.13.)	(výsledek ř.68)	65		x	x				
3. Výnosy z finančního umístění / Výnosy z investic:		66	x	x	x	x	x	x	x
a) výnosy z podílů se zvláštním uvedením těch, které pocházejí z ovládaných osob	(651)	67	x	x	13 540	x	x	x	x
a-v tom: ovládané osoby			x	13 540	13 540	x	x	x	x
b) výnosy z ostatního finančního umístění (investic), se zvláštním uvedením těch, které pocházejí z ovládaných osob, v tom:		68	x	x	x	x	x	x	x
a-v tom: ovládané osoby									
ba) výnosy z pozemků a staveb (nemovitostí)	(652)	69	x		x	x	x	x	x
bb) výnosy z ostatních investic	(653)	70	x	1 943	1 943	x	x	x	x
c) změny hodnoty finančního umístění / Změny hodnoty investic	(654)	71	x	x	2 318	x	x	x	x
d) výnosy z realizace finančního umístění (investic)	(655)	72	17 556	x		17 801	2 647	1 220	17 556
4. Převedené výnosy finanč.umístění / investic z Technického účtu k životnímu pojištění / položka II.12.	(656)	53		x	x				
5. Náklady na finanční umístění / investice:		74	x	x	x	x	x	x	x
a) náklady na správu finančního umístění / investic, včetně úroků	(551)	75	x	x	95	x	x	x	x
b) změna hodnoty finančního umístění / investic	(554)	76	x	x	2 210	x	x	x	x
c) náklady spojené s realizací finančního umístění / investic	(555)	77	3 488	x		2 305	1 763	1 078	3 488
6. Převod výnosů z finančního umístění / investic na Technický účet k neživotnímu pojištění / položka I.2.		78	2 117	x	x	1 111	794	400	2 117
7. Ostatní výnosy	(658,659,661)	79	8 968	x	x	1 889	1 241	616	8 968
8. Ostatní náklady	(558,559,561)	80	8 949	x	x	4 752	3 105	1 590	8 949
9. Daň z příjmů z běžné činnosti	(571,572,575)	81	9 943	x	x	14 208	3 097	1 175	9 943
10. Zisk nebo ztráta z běžné činnosti po zdanění	(711 AE)	82	43 465	x	x	60 956	13 583	5 013	43 465
11. Mimořádné náklady	(663)	83		x	x				
12. Mimořádné výnosy	(563)	84		x	x				
13. Mimořádný zisk nebo ztráta	(711 AE)	85		x	x				
14. Daň z příjmů z mimořádné činnosti	(573,574)	86		x	x				
15. Ostatní daně neuvedené v předcházejících položkách	(562)	87	137	x	x	11	8	3	137
16. ZISK nebo ZTRÁTA za účetní období (položka III.3.)	(711)	88	43 328	x	x	60 945	13 575	5 010	43 328
Kontrolní číslo		99	976 547	552 958	642 301	868 408	377 171	157 085	976 547

Příloha č. 6

k Informaci podle vyhl. ČNB č. 434/2009 Sb.

POMĚROVÉ UKAZATELE

k 30. 09. 2016

1. Ukazatele solventnosti – neživotní pojištění

Data k		31. 12. 2015	31. 03. 2016	30. 06. 2016	30. 09. 2016
Disponibilní míra solventnosti	tis. Kč	225 975	189 823	198 389	245 759
Požadovaná míra solventnosti	tis. Kč	79 226	70 437	79 226	79 226
Výše garančního fondu	tis. Kč	120 000	120 000	120 000	120 000
Disponibilní míra solventnosti / Požadovaná míra solventnosti		2,85	2,69	2,50	3,10
Výše gar.fondu / Součet položek dle §18 vyhlášky 434/2009 Sb.		0,53	0,63	0,60	0,49

2. Ukazatele upravené míry solventnosti

Nad ERV Evropskou pojišťovnou, a. s., není vykonáván dohled ve skupině podle § 87 odst. 1 písm. a) a b) zákona č. 277/2009 Sb., o pojišťovnictví, v platném znění. Pojišťovna tudíž nekalkuluje upravenou míru solventnosti.

3. Rentabilita průměrných aktiv (ROAA)

Data k		30. 9. 2015	31. 12. 2015	30. 06. 2016	30. 09. 2016
Zisk/ztráta za účetní období	tis. Kč	43 328	5 010	13 575	60 945
Aktiva celkem	tis. Kč	416 300	488 732	438 716	443 247
ROAA (Zisk(ztráta)/Aktiva * 100)	%	10,41	1,03	3,09	13,75

4. Rentabilita vlastního kapitálu (ROAE)

Data k		30. 9. 2015	31. 12. 2015	30. 06. 2016	30. 09. 2016
Zisk/ztráta za účetní období	tis. Kč	43 328	5 010	13 575	60 945
Vlastní kapitál celkem	tis. Kč	249 891	213 740	222 305	269 675
ROAE (Zisk(ztráta)/Vl.kapitál * 100)	%	17,34	2,34	6,11	22,60

5. Combined ratio

Data k		30. 9. 2015	31. 12. 2015	30. 06. 2016	30. 09. 2016
Náklady na poj.plnění včetně změny stavu rezerv na poj. plnění, očištěné od zajištění	tis. Kč	154 358	28 392	70 725	124 945
Čistá výše provozních nákladů	tis. Kč	201 024	30 380	69 369	130 702
Zasloužené pojistné, očištěné od zajištění	tis. Kč	396 031	66 373	158 646	319 172
Combined ratio = ((Nákl.na poj. plnění + Provoz nákl.)/Zasl.poj.) * 100	%	89,74	88,55	88,31	80,10