

Informace o ERV Evropské pojišťovně



Informace o ERV Evropské pojišťovně, a. s. k 31. 12. 2017

uveřejňované podle vyhlášky ČNB č. 306/2016 Sb.,
kterou se provádějí některá ustanovení zákona o pojišťovnictví.

Uveřejněno na www.ERVpojistovna.cz dne 17. 1. 2018

Obsah:

1.	Údaje o společnosti	3
2.	Údaje o složení akcionářů	5
3.	Údaje o struktuře skupiny, jejíž je společnost součástí	5
4.	Údaje o činnosti	7

Přílohy:

1. Organizační struktura
2. Dosavadní zkušenosti a kvalifikační předpoklady pro výkon funkce, členství v orgánech jiných společností členů dozorčí rady a představenstva
3. Grafické znázornění skupiny
4. Rozvaha
5. Výsledovka
6. Poměrové ukazatele

1. Údaje o společnosti

Obchodní firma: ERV Evropská pojišťovna, a. s.
Právní forma: akciová společnost
Sídlo: Křižíkova 237/36a, 186 00 Praha 8
Identifikační číslo: 49240196

Datum zápisu společnosti do obchodního rejstříku:

23. dubna 1993

Datum zápisu poslední změny v obchodním rejstříku:

5. října 2017

Účel poslední změny v obchodním rejstříku:

Nový název obchodní firmy: ERV Evropská pojišťovna, a.s.; 1. července 2014

Nové funkční období předsedy dozorčí rady: R. Bader; od 22. května 2017

Úprava kontaktu člena představenstva: Ing. Libor Dvořák; 5. října 2017

Výše základního kapitálu zapsaného v obchodním rejstříku:

160 000 000 Kč

Výše splaceného základního kapitálu:

160 000 000 Kč

Druh, forma, podoba a počet emitovaných akcií s uvedením jejich jmenovité hodnoty:

Kmenové akcie na jméno v zaknihované podobě ve jmenovité hodnotě:

500.000 Kč na akcii v počtu 303 ks akcií

100.000 Kč na akcii v počtu 41 ks akcií

50.000 Kč na akcii v počtu 88 ks akcií

Údaje o nabytí vlastních akcií a zatímních listů a jiných cenných papírů, s nimiž je spojeno právo na jejich výměnu za akcie s uvedením druhu, formy, podoby a počtu:

Společnost nedejří vlastní akcie.

Údaje o zvýšení základního kapitálu od posledního zveřejnění:

Základní kapitál společnosti byl rozhodnutím valné hromady ze dne 18. února 2009 navýšen ze 74.000.000 Kč na 160.000.000 Kč. Základní kapitál byl navýšen z vlastních zdrojů společnosti emisí nových kmenových akcií na jméno v zaknihované podobě, a to v níže uvedeném počtu:

163 ks akcií ve jmenovité hodnotě 500.000 Kč

21 ks akcií ve jmenovité hodnotě 100.000 Kč

48 ks akcií ve jmenovité hodnotě 50.000 Kč

Organizační struktura s uvedením počtu organizačních jednotek a zaměstnanců:

viz příloha č.1

Údaje o osobách, které skutečně řídí, nebo kontrolují činnost pojišťovny

Dozorčí rada			
<i>Jméno, příjmení (podle zápisu v OR)</i>	<i>Funkce</i>	<i>Vznik členství</i>	<i>Aktuální funkční období od</i>
Richard Gustav Johann Bader	předseda	22. 5. 2012	22. 5. 2017
Mag. Wolfgang Lackner	místopředseda	4. 12. 2008	5. 12. 2013
Gabriele Bayer	členka	2. 7. 2013	2. 7. 2013

Představenstvo			
<i>Jméno, příjmení (podle zápisu v OR)</i>	<i>Funkce</i>	<i>Vznik členství</i>	<i>Aktuální funkční období od</i>
JUDr. Vladimír Krajíček	předseda	23. 4. 1993	1. 4. 2014
Mgr. Ondřej Rušíkvas	člen	22. 6. 1999	1. 4. 2014
Ing. Libor Dvořák	člen	27. 5. 2009	1. 4. 2014
Ing. Štěpán Landík	člen	1. 4. 2014	1. 4. 2014

Dosavadní zkušenosti a kvalifikační předpoklady pro výkon funkce, členství v orgánech jiných právnických osob členů dozorčí rady a členů představenstva:

viz příloha č.2

Souhrnná výše úvěrů, půjček poskytnutých společnostmi členům dozorčí rady nebo kontrolní komise, členům představenstva:

Společnost neposkytla žádné úvěry nebo půjčky členům dozorčí rady či představenstva.

Souhrnná výše záruk vydaných společnostmi za členy dozorčí rady nebo kontrolní komise, členy představenstva:

Společnost nevydala žádné záruky za členy dozorčí rady či představenstva.

2. Údaje o složení akcionářů

Obchodní firma: **Europaeiske Rejseforsikring A/S**
Právní forma: akciová společnost
Sídlo: Frederiksberg Allé 3, 1621 Copenhagen V, Denmark
Identifikační číslo: 62940514
Podíl na hlasovacích právech: 75 %

Obchodní firma: **Europäische Reiseversicherung AG**
Právní forma: akciová společnost
Sídlo: Rosenheimer Strasse 116, 81669 Munich, Germany
Identifikační číslo: HR B 42 000
Podíl na hlasovacích právech: 15 %

Obchodní firma: **Europäische Reiseversicherung AG**
Právní forma: akciová společnost
Sídlo: Kratochwjlestrasse 4, 1220 Vienna, Austria
Identifikační číslo: FN 55418 y
Podíl na hlasovacích právech: 10 %

3. Údaje o struktuře skupiny, jejíž je společnost součástí

a) **Informace o osobách, které jsou ve vztahu ke společnosti ovládajícími osobami, popř. většinovým společníkem**

Osoby ovládající společnost

Obchodní firma	Právní forma	Sídlo
Europaeiske Rejseforsikring A/S	akciová společnost	Frederiksberg Allé 3, 1621 Copenhagen V, Denmark
Europäische Reiseversicherung AG	akciová společnost	Rosenheimer Strasse 116, 81669 Munich, Germany
ERGO Group AG	akciová společnost	Victoriaplatz 2, 40198, Dusseldorf, Germany
Münchener Rückversicherung AG	akciová společnost	Koniginstrasse 107, 80802 Munich, Germany

Dánská pojišťovna Europaeiske Rejseforsikring A/S („EPAD“) je majoritním akcionářem společnosti. Jediným vlastníkem Europaeiske Rejseforsikring A/S je zprostředkovaně německá Europäische Reiseversicherung AG („ERV“). Německá Europäische Reiseversicherung AG je rovněž 25% akcionářem rakouské pojišťovny Europäische Reiseversicherung AG, a tím přímo či zprostředkovaně ovládá **92,5% podíl** jak na základním kapitálu, tak i hlasovacích právech ve společnosti. Německá Europäische Reiseversicherung AG je vlastněna **100%** společností ERGO Group AG, která je ze 100 % vlastněna společností Münchener Rückversicherung AG. Všechny výše uvedené společnosti jsou považovány za ovládající osoby.

Vztahy s majoritním akcionářem Europaeiske Rejseforsikring A/S

Celkové pohledávky	tis. Kč	0
Celkové závazky	tis. Kč	0
Cenné papíry v aktivech společnosti emitované EPAD	tis. Kč	0
Vydané záruky za EPAD	tis. Kč	0
Přijaté záruky od EPAD	tis. Kč	0

Vztahy s ovládající osobou Europäische Reiseversicherung AG

Celkové pohledávky	tis. Kč	1
Celkové závazky	tis. Kč	0
Cenné papíry v aktivech společnosti emitované ERV	tis. Kč	0
Vydané záruky za ERV	tis. Kč	0
Přijaté záruky od ERV	tis. Kč	0

Vztahy s ovládající osobou ERGO Versicherungsgruppe AG

Celkové pohledávky	tis. Kč	0
Celkové závazky	tis. Kč	0
Cenné papíry v aktivech společnosti emitované ERGO	tis. Kč	0
Vydané záruky za ERGO	tis. Kč	0
Přijaté záruky od ERGO	tis. Kč	0

Vztahy s ovládající osobou Münchener Rückversicherung AG

Celkové pohledávky	tis. Kč	0
Celkové závazky	tis. Kč	1 927
Cenné papíry v aktivech společnosti emitované MR	tis. Kč	0
Vydané záruky za MR	tis. Kč	0
Přijaté záruky od MR	tis. Kč	0

b) Informace o osobách, které jsou ve vztahu ke společnosti ovládanými osobami, popř., v nichž je společnost většinovým společníkem**Osoby ovládané společností**

K 31. 12. 2016 prodala společnost svůj 100% podíl ve společnosti Euro-Center Prague, s.r.o., za 50 900 tis. Kč.

Obchodní firma:	Etics ITP, s.r.o.
Právní forma:	společnost s ručením omezeným
Sídlo:	Křížíkova 237/36a , 186 00 Praha 8
Identifikační číslo:	27415295
Podíl na základním kapitálu:	100 %
Podíl na hlasovacích právech:	100 %
Výše obchodního podílu:	2 000 000 Kč
Požizovací cena obchodního podílu:	2 000 000 Kč

Vztahy s ovládanými osobami

Celkové pohledávky	tis. Kč	0
Celkové závazky	tis. Kč	0
Cenné papíry v aktivech společnosti emitované ovládanými osobami	tis. Kč	2 026
Závazky společnosti z výše uvedených cenných papírů	tis. Kč	0
Vydané záruky za ovládané osoby	tis. Kč	0
Přijaté záruky od ovládaných osob	tis. Kč	0

c) Grafické znázornění skupiny zahrnující všechny ovládané a přidružené osoby, všechny ovládající osoby a všechny ovládané osoby ovládajících osob

viz příloha č.3

4. Údaje o činnosti**a) Předmět podnikání zapsaný v obchodním rejstříku**

Společnost je oprávněna vykonávat následující činnosti:

- **pojišťovací činnost** (§ 7 odst. 3 zák. č. 363/1999 Sb., o pojišťovnictví, v platném znění) v rozsahu pojistných odvětví 1, 2, 3b), 7, 8a), b), c), d), e), f), 9, 13d), 15, 16a), c), f), i) j), 17, 18 neživotních pojištění uvedených v části B přílohy č. 1 k zákonu o pojišťovnictví
- **činnosti související s pojišťovací činností** (§ 3 odst. 4 zák. č. 363/1999 Sb., o pojišťovnictví, v platném znění):
 - a) zprostředkovatelská činnost prováděná v souvislosti s pojišťovací činností
 - b) poradenská činnost související s pojištěním fyzických a právnických osob a
 - c) evidence pojištění, šetření a likvidace pojistných událostí prováděné na základě smlouvy s pojišťovnou.

b) Přehled činností skutečně vykonávaných

Společnost vykonává následující činnosti:

- **pojišťovací činnost** (§ 7 odst. 3 zák. č. 363/199 Sb., o pojišťovnictví, v platném znění) v rozsahu pojistných odvětví 1, 8a), b), c), d), e), f), 9, 13d), 15, 16 a 18 neživotních pojištění uvedených v části B přílohy č. 1 k zákonu o pojišťovnictví
- **činnosti související s pojišťovací činností** (§ 3 odst. 4 zák. č. 363/199 Sb., o pojišťovnictví, v platném znění):
 - a) zprostředkovatelská činnost prováděná v souvislosti s pojišťovací činností
 - b) poradenská činnost související s pojištěním fyzických a právnických osob a
 - c) evidence pojištění, šetření a likvidace pojistných událostí prováděné na základě smlouvy s pojišťovnou.

c) Přehled činností, jejichž vykonávání nebo poskytování bylo Českou národní bankou omezeno nebo pozastaveno

Nejsou takové.

d) Rozvaha

viz příloha č.4

e) Výkaz zisku a ztráty

viz příloha č.5

f) Reálné a jmenovité (pomyslné) hodnoty derivátů souhrnně za deriváty sjednané za účelem zajišťování a souhrnně za deriváty sjednané za účelem obchodování nebo spekulace

Společnost nemá ve svém portfoliu žádné deriváty.

g) Poměrové ukazatele

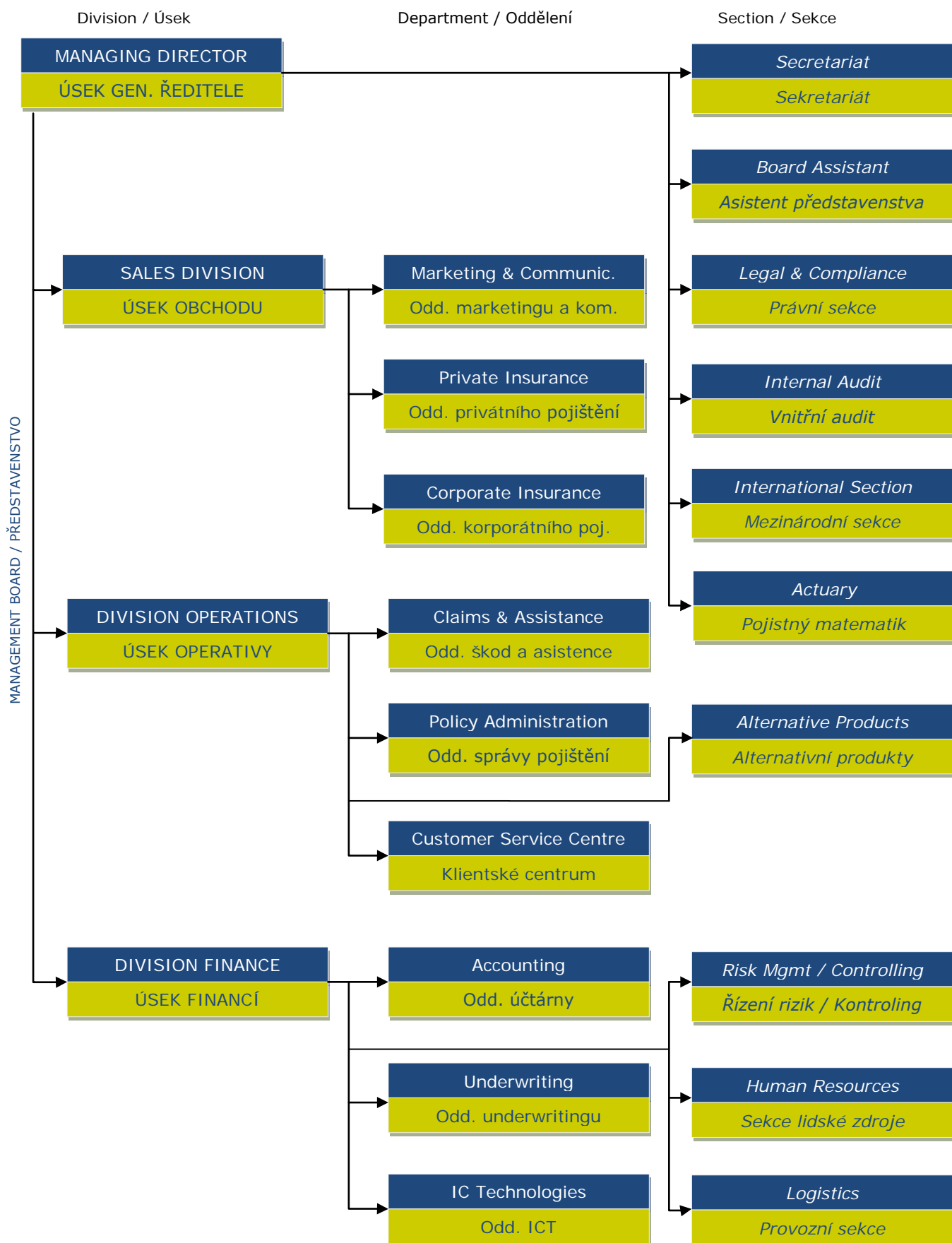
viz příloha č.6

Příloha č. 1

ORGANIGRAM

31. 12. 2017

Počet poboček ERV 0
Počet zaměstnanců (přepočtený stav) 45



Příloha č. 2

k Informaci podle vyhl. ČNB č. 306/2016 Sb.

ÚDAJE O ČLENECH STATUTÁRNÍCH ORGÁNŮ

k 31. 12. 2017

Dozorčí rada

Richard Gustav Johann Bader

předseda dozorčí rady od 22. 5. 2012

Po studiích práva v Pasově se zaměřil na oblast pojištnictví. Do roku 2000 pracoval v MunichRe nejprve jako account manažer a posléze jako vedoucí mezinárodního oddělení zaměřeného na oblast Skandinávie. V následujících čtyřech letech pracoval ve Švédské Europeiska Försäkring AB kde se zpočátku věnoval rozvoji e-commerce business a od roku 2001 do roku 2003 vedl oddělení firemní klientely. Od roku 2003 pracuje v Europäische Reiseversicherung AG, Mnichov, kde prošel různými pozicemi od vedoucího mezinárodního oddělení, vedoucího oddělení underwritingu, člena představenstva zodpovědného za underwriting, vývoj produktů, zajištění a mezinárodní aktivity až na současnou pozici generálního ředitele a předsedy představenstva.

Členství v orgánech jiných právnických osob:

Europäische Reiseversicherung AG, Mnichov – předseda představenstva

Euro-Center Holding SE, Praha - člen dozorčí rady

Europäische Reiseversicherung AG, Vídeň – člen dozorčí rady

European Travel Insurance Group, Amsterdam - viceprezident

Compagnie Européenne d'Assurance, Paříž – předseda dozorčí rady

Europaeiske Rejseforsikring A/S, Kodaň – předseda dozorčí rady

Europeiska Försäkringsaktiebolaget Švédsko – předseda dozorčí rady

Europai Utazási Biztosító Rt., Budapešť – člen dozorčí rady

ERV (China) Travel Service and Consulting Ltd., Peking – člen představenstva

Europäische UK Ltd., Londýn - ředitel

Deutsche Touring GmbH, Frankfurt nad Mohanem – člen dozorčí rady

ERV Evropská pojišťovna, a. s., neposkytla panu Baderovi žádné úvěry ani půjčky a nevydala za něj žádné záruky.

Mag. Wolfgang Lackner

člen dozorčí rady od 4. 12. 2008

Absolvoval Vysokou školu pro světový obchod Hospodářské univerzity ve Vídni, kde získal titul magistr sociálních a ekonomických věd. V letech 1994 až 2003 pracoval v Generali Holding Vienna Group, a to ve skupině řízení aktivit v Rakousku a Německu, následně pak v České republice, Slovinsku, Polsku, Rumunsku, Chorvatsku a na Slovensku. Od roku 2002 vykonával funkci člena představenstva v různých společnostech z oblasti pojištnictví (Zurich Biztosító Hungary, Europai Utazási Biztosító zrt., Dobrovolný penzijní fond managementu společnosti Delta Generali, Bělehrad, Delta Generali Osiguranje, Bělehrad, SK-Insurance, Vídeň, a jedné z našich mateřských společností Europäische Reiseversicherung AG, Vídeň), kde byl odpovědný zejména za finanční oblast.

Členství v orgánech jiných právnických osob:

Europäische Reiseversicherung AG, Vídeň - člen představenstva
SK-Insurance, Vídeň - člen představenstva

ERV Evropská pojišťovna, a. s., neposkytla panu Lacknerovi žádné úvěry ani půjčky a nevydala za něj žádné záruky.

Gabriele Bayer, MBA

členka dozorčí rady od 2. 7. 2013

Absolvovala Fridrich-Alexander-Universität Erlangen v Norimberku, kde získala v roce 2006 titul MBA v oblasti obchodní správy se zaměřením na strategický management, banky a finanční trhy. Při studiích pracovala jako prodejce v KarstadtQuelle Pojišťovně, poté nastoupila jako konzultant do Antegarad GmbH ve Frankfurtu nad Mohanem. Na pozici konzultanta pokračovala od roku 2008 ve společnosti ERGO Versicherungsgruppe AG. Do ledna 2013 byla odpovědná za rozvoj společnosti ERGO Insurance Group AG, Mnichov. V současné době pracuje v této společnosti jako vedoucí rozvoje a mezinárodních činností v rámci Evropy.

Členství v orgánech jiných právnických osob:

ETC, Evropskoe Turisticeskoe Strachovanie, Moskva – člen dozorčí rady

ERV Evropská pojišťovna, a. s., neposkytla paní Bayer žádné úvěry ani půjčky a nevydala za ni žádné záruky.

Představenstvo**JUDr. Vladimír Krajíček**

předseda představenstva a generální ředitel

(člen představenstva a generální ředitel od 23. 4. 1993, předseda představenstva od 30. 6. 1997)

Po absolvování čínských studií na Institutu mezinárodních vztahů v Moskvě promoval v roce 1984 na pražské Karlově univerzitě. V polovině 90. let si doplnil studia managementu v Dánsku. Do roku 1989 působil v diplomatických službách v rámci Ministerstva zahraničních věcí. V letech 1990 – 1992 pracoval jako manager v britské auditorské a konzultační firmě Coopers & Lybrand v Praze. V roce 1993 ve spolupráci s dánskou Europeiske založil první specializovanou cestovní pojišťovnu u nás, v jejímž čele působí dodnes. Stál rovněž u vzniku České asociace pojišťoven, kde byl do roku 2012 členem jejího prezidia.

Členství v orgánech jiných právnických osob:

Euro-Center Prague, s. r. o., Praha - jednatel

Euro-Center Holding SE, Praha - místopředseda dozorčí rady

ETC, Evropskoe Turisticeskoe Strachovanie, Moskva - předseda dozorčí rady

ETC, Evropske Turisticne Strachuvannia, Kyjev - předseda dozorčí rady

ERV Evropská pojišťovna, a. s., neposkytla panu Krajíčkovi žádné úvěry ani půjčky a nevydala za něj žádné záruky.

Ing. Štěpán Landík

člen představenstva od 1. 4. 2014

Absolvoval Národohospodářskou fakultu na VŠE v Praze. Působil jako ekonomický poradce a od roku 2000 pracuje na různých postech v ERV Evropské pojišťovně. V roce 2014 se stal členem představenstva, kde je zodpovědný za oddělení škod a asistence, oddělení správy pojištění a klientské centrum. Od roku 2006 je rovněž jednatelem společnosti Etics ITP.

Členství v orgánech jiných právnických osob:

Etics ITP, s. r. o., Praha - jednatel

Euro-Center Prague, s. r. o., Praha - jednatel

ERV Evropská pojišťovna, a. s., neposkytla panu Landíkovi žádné úvěry ani půjčky a nevydala za něj žádné záruky.

Mgr. Ondřej Rušíkvas

člen představenstva od 22. 6. 1999

Vystudoval FF UK Praha (1995) obor sociologie. Ještě při studiu FF UK v roce 1993 se stal jedním z prvních zaměstnanců společnosti. Od počátku svého působení se věnuje obchodní činnosti a marketingu. V roce 1999 se stal členem představenstva se zodpovědností za obchod a marketing.

ERV Evropská pojišťovna, a. s., neposkytla panu Rušíkvasovi žádné úvěry ani půjčky a nevydala za něj žádné záruky.

Ing. Libor Dvořák

člen představenstva od 27. 5. 2009

Vystudoval VŠE Praha (1999) a v současné době dokončuje studium MBA na Prague International Business School. Ještě při studiu VŠE pracoval v Hasičské vzájemné pojišťovně, a.s., jako pojistný matematik a posléze jako vedoucí oddělení životního pojištění (období 1997 – 1999). V letech 2000 – 2002 (po ukončení voj. služby) pracoval v téže pojišťovně jako finanční ředitel. Od roku 2002 zastává pozici finančního ředitele ERV Evropské pojišťovny, a. s., a od května 2009 je i členem představenstva této pojišťovny.

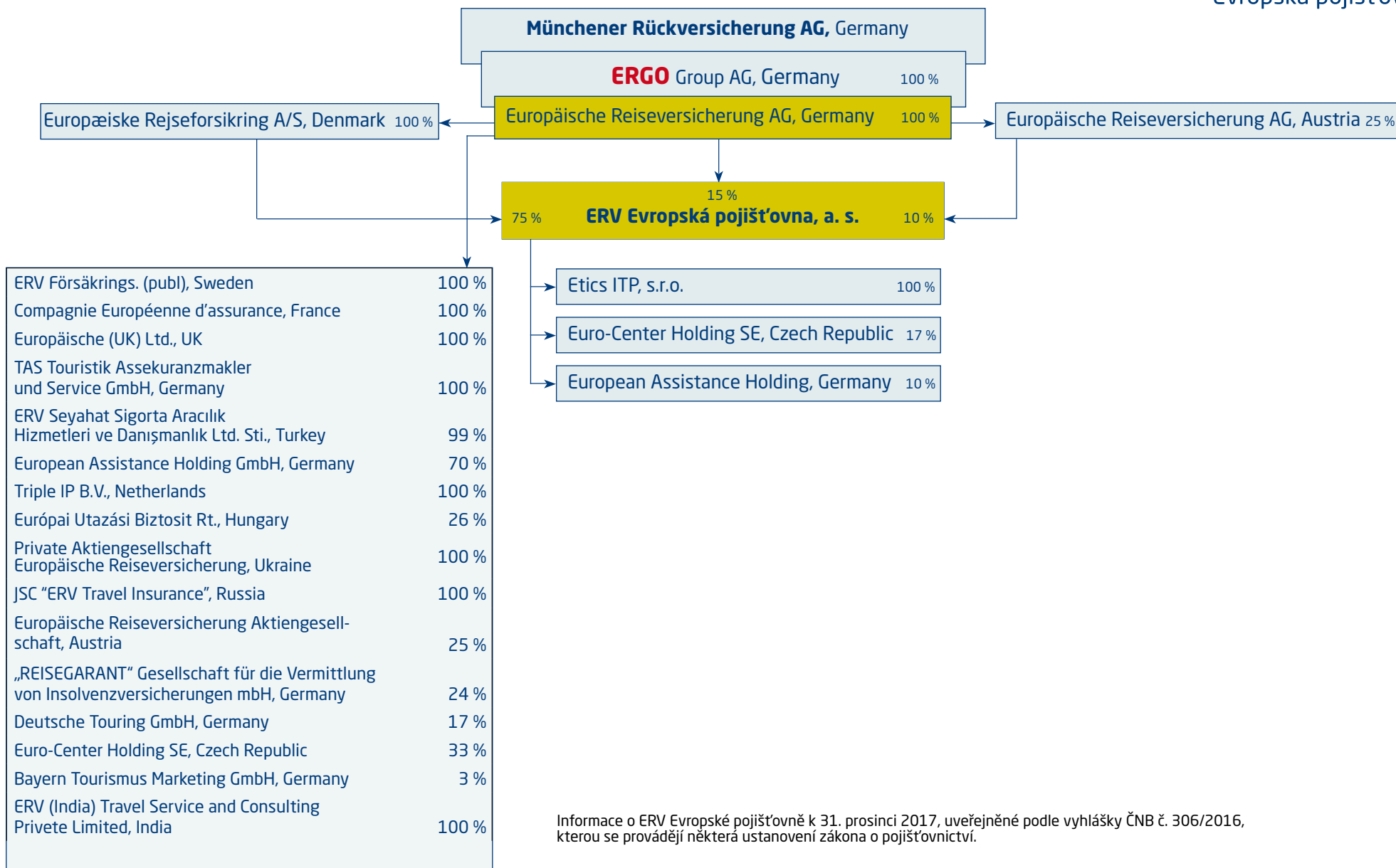
Členství v orgánech jiných právnických osob:

Etics ITP, s. r. o., Praha - jednatel

ETC, Europeiskoe Turisticeskoe Strachovanie, Moskva – člen dozorčí rady

ETC, Europeiske Turisticne Strachuvannia, Kyjev - člen dozorčí rady

ERV Evropská pojišťovna, a. s., neposkytla panu Dvořákovi žádné úvěry ani půjčky a nevydala za něj žádné záruky.



Informace o ERV Evropské pojišťovně k 31. prosinci 2017, uveřejněné podle vyhlášky ČNB č. 306/2016, kterou se provádějí některá ustanovení zákona o pojišťovnictví.

**ROZVAHA
POJIŠŤOVEN**

k 31.12.2017

(v tisících Kč.)

Čís. ř.	IKF	Rok	Měsíc	IČO
01	8 5 0 0 9 3	2017	12	49240196

Rozvaha Úč POJ 1 - 01

Název a sídlo pojišťovny
ERV Evropská pojišťovna, a. s.
Křížkova 237/36a
186 00 Praha 8

Legenda	Číslo řádku	Čistá výše minulého účetního období	Hrubá výše	Úprava	Čistá výše	Čistá výše k 30.09.2017	Čistá výše k 30.6.2017	Čistá výše k 31.03.2017	
a	b	1	2	3	4				
AKTIVA	x	2016	2017		2017	2017	2017	2017	
B. Dlouhodobý nehmotný majetek, z toho:	(20)	2	6 116	35 453	-28 600	6 853	6 740	7 029	6 622
C. Investice	(10 až 14)	5	320 574	326 121		326 121	341 906	313 760	347 491
II. Investice v podnikatelských uskupeních	(11)	8	1 969	2 026		2 026	1 969	1 969	1 969
1. Podíly v ovládaných osobách	(111)	9	1 969	2 026		2 026	1 969	1 969	1 969
III. Jiné investice	(117,12)	13	318 605	324 095		324 095	339 937	311 791	345 522
1. Akcie a ostatní cenné papíry s proměnlivým výnosem, ostatní podíly	(117,118,121)	14	8 314	8 311		8 311	8 313	8 313	8 314
2. Dluhové cenné papíry, z toho:	(122)	15	191 749	184 748		184 748	188 068	189 928	189 660
3. Investice v investičních sdruženích	(123)	16							
4. Ostatní půjčky a úvěry	(124, 125)	17							
5. Depozita u finančních institucí	(126)	18	118 542	131 036		131 036	143 556	113 550	147 548
6. Ostatní investice	(127)	19							
IV. Depozita při aktivním zajištění	(131)	20							
D. Investice životního pojištění, je-li nositelem investičního rizika pojistník	(14)	21							
E. Dlužníci	(30,32,z 35,z 37)	22	76 072	78 105	-350	77 755	92 174	100 763	98 347
I. Pohledávky z operací přímého pojištění	(30)	23	14 331	17 397	-350	17 047	34 332	42 299	36 112
1. Pojistníci	(301,308 AE)	24	6 171	6 236	-145	6 091	5 595	8 325	13 484
2. Pojišťovací zprostředkovatelé	(302,308 AE)	25	8 160	11 161	-205	10 956	28 737	33 974	22 628
II. Pohledávky při operacích zajištění, z toho:	(303,308 AE)	26							
III. Ostatní pohledávky, z toho:	(32,z 35,z 37)	27	61 741	60 708		60 708	57 842	62 235	62 235
F. Ostatní aktiva	(21 až 25)	28	29 993	69 139	-17 078	52 061	55 584	42 716	29 993
I. Dlouhodobý hmotný majetek, jiný než majetek uváděný v položce "Pozemky a stavby", a zásoby	(21, 22)	29	5 319	22 132	-17 078	5 054	5 540	4 214	5 319
II. Hotovost na účtech u finančních institucí a hotovost v pokladně	(23)	30	24 674	47 007		47 007	50 044	38 502	17 330
G. Přejícné účty aktiv	(z 39)	33	25 080	27 099		27 099	26 170	50 808	51 235
II. Odložené pořizovací náklady na pojistné smlouvy, v tom odděleně:	(391 AE)	35	18 080	24 465		24 465	15 341	33 061	34 564
b) v neživotním pojištění		37	18 080	24 465		24 465	15 341	33 061	34 564
III. Ostatní přejícné účty aktiv, z toho:	(z 39)	38	7 000	2 634		2 634	10 829	17 747	16 671
a) dohadné položky aktivní	(39701)	39							
AKTIVA CELKEM		40	457 835	535 917	-46 028	489 889	522 574	515 076	525 825
Kontrolní číslo aktiv		999	1 912 123	2 125 029	-109 834	2 015 195	2 140 629	2 117 247	2 178 680

PASIVA		x		2016		2017	2017	2017	2017
A. Vlastní kapitál		(40,41)	41						
				280 381		274 229	304 308	263 199	239 142
I. Základní kapitál, z toho:		(401)	42						
				160 000		160 000	160 000	160 000	160 000
IV. Ostatní kapitálové fondy		(404)	46						
				-41		13	-41	-41	-41
V. Rezervní fond a ostatní fondy ze zisku		(411)	47						
				24 809		29 589	29 589	29 589	29 589
VI. Nerozdělený zisk minulých účetních období nebo neuhrazená ztráta r		(413)	48						
				4		50 005	50 004	50 004	50 004
VII. Zisk nebo ztráta běžného účetního období			49						
				95 609		34 622	64 756	23 647	-410
C. Technické rezervy		(44 mimo 446)	51						
				96 669		116 114	134 337	167 463	166 769
1. Rezerva na nezasloužené pojistné		(441)							
a) hrubá výše				71 308		89 624			
b) hodnota zajištění			52	-5 422	65 886	-7 831	81 793	68 983	126 527
3. Rezerva na pojistná plnění nevyřízených pojistných událostí:		(443)							
a) hrubá výše				36 250		39 687			
b) hodnota zajištění			54	-6 516	29 734	-6 263	33 424	64 305	39 066
4. Rezerva na bonusy a slevy		(444)							
a) hrubá výše				1 049		897			
b) hodnota zajištění			55		1 049		1 049	1 049	1 049
6. Ostatní technické rezervy:									
a) hrubá výše									
b) hodnota zajištění			57						
D. Technická rezerva životních pojištění, je-li nositelem investičního rizika		(446)	59						
E. Rezervy na ostatní rizika a ztráty		(45)	60						
						1 241	8 553		
2. Rezerva na daně			62						
						1 241	8 553		
F. Depozita při pasivním zajištění		(461)	64						
G. Věřitelé		(33, z 35, 36, z 37, 47, 48)	65						
				46 304		51 906	69 716	77 889	110 501
I. Závazky z operací přímého pojištění		(33)	66						
				5 810		6 881	8 228	11 959	5 370
II. Závazky z operací zajištění		(333, 338 AE)	67						
				2 183		3 044	1 719	3 605	9 982
V. Ostatní závazky, z toho:		(z 35, z 36, z 37, 47, z 48)	71						
				38 311		41 981	59 769	62 325	95 149
a) daňové závazky a závazky ze sociálního zabezpečení		(z 355)	72						
				1 768		2 801	1 636	6 768	6 768
b) závazky vůči ovládaným osobám							353		
H. Přejícné účty pasiv		(z 39)	74						
				34 481		46 399	5 660	6 525	9 413
I. Výdaje a výnosy příštích období		(392, 393)	75						
				2 369		2 143	3 776	5 275	6 232
II. Ostatní přejícné účty pasiv, z toho:			76						
				32 112		44 256	1 884	1 250	3 181
a) dohadné položky pasivní		(398)	77						
				32 112		44 256	1 884	1 250	3 181
PASIVA CELKEM			78						
				457 835		489 889	522 574	515 076	525 825
Kontrolní číslo pasiv			999						
				96 669	1 407 385	167 463	1 516 724	1 571 595	1 553 246
									1 587 424

Rozvaha ERV CZ k 31. 12. 2017

VÝKAZ ZISKŮ A ZTRÁT POJIŠŤOVEN

k 31. 12. 2017

(v tisících Kč.)

Čís. ř.	IKF	Rok	Měsíc	IČO
01	8 5 1 0 9 3	2017	12	49240196

Výkaz zisků a ztrát Úč POJ 2 - 01

Název a sídlo pojišťovny
ERV Evropská pojišťovna, a.s.
Křižíkova 237/36a
186 00 Praha 8

Legenda	Číslo řádku	Výsledek minulého účetního období	Základna	Mezisoučet	Výsledek	Výsledek k 30.09.2017	Výsledek k 30.06.2017	Výsledek k 31.03.2017
a	b	1	2	3	4			
I. TECHNICKÝ ÚČET K NEŽIVOTNÍMU POJIŠTĚNÍ	x	x	x	x	x	x	x	x
1. Zasloužené pojistné, očištěné od zajištění:	1	x	x	x	x	x	x	x
a) předepsané hrubé pojistné (601)	2	x	561 557	x	x	x	x	x
b) Pojistné postoupené zajišťovatelům (602)	3	x	47 689	513 868	x	x	x	x
c) Změna stavu rezervy na nezasloužené pojistné, hrubá výše (505-605)	4	x	18 317	x	x	x	x	x
d) změna stavu rezervy na nezasloužené pojistné, podíl zajišťovatelů (506-606)	5	380 630	2 409	15 908	497 960	427 808	208 771	84 412
2. Převedené výnosy z investic z netechnického účtu (611)	6	1 356	x	x	1 053	862	665	355
3. Ostatní technické výnosy, očištěné od zajištění (618-619)	7	163	x	x	32	23	15	8
4. Náklady na pojistná plnění, očištěné od zajištění :	8	x	x	x	x	x	x	x
a) náklady na pojistná plnění:	9	x	x	x	x	x	x	x
aa) hrubá výše (501)	10	x	199 633	x	x	x	x	x
ab) podíl zajišťovatelů (-) (502)	11	x	87	199 546	x	x	x	x
b) změna stavu rezervy na pojistná plnění (+/-):	12	x	x	x	x	x	x	x
ba) hrubá výše (503-603)	13	x	3 437	x	x	x	x	x
bb) podíl zajišťovatelů (-) (504-604)	14	154 619	-253	3 690	203 236	171 130	88 328	44 465
5. Změna stavu ostat. techn. rezerv, očištěné od zajištění (+/-) [(507-607)-(508-608)]	15	-3 127	x	x	-152			
6. Bonusy a slevy, očištěné od zajištění (514-515)	16	1 041	x	x	1 623	1 584	1 488	739
7. Čistá výše provozních nákladů:	17	x	x	x	x	x	x	x
a) pořizovací náklady na pojistné smlouvy (511)	18	x	x	237 340	x	x	x	x
b) změna stavu časově rozlišených pořizovacích nákladů (+/-) (511 AE)	19	x	x	-6 385	x	x	x	x
c) správní režie (512)	20	x	x	23 751	x	x	x	x
d) provize od zajišťovatelů (613) a podíly na ziscích (-) (616-617) (-)	21	192 305	x	8 932	245 774	171 433	37 869	37 869
8. Ostatní technické náklady, očištěné od zajištění (518-519)	22	278	x	x	2			
9. Změna stavu vyrovnávací rezervy (509-609)	23		x	x				
10. Mezisoučet, zůstatek (výsledek) Technického účtu k neživotnímu pojištění (položka III.1.) (=712)	24	37 033	x	x	48 562	84 546	37 033	37 033
13. Mezisoučet, zůstatek (výsledek) Technického účtu k životnímu pojištění (položka III.2.) (=713)	63		x	x				
III. NETECHNICKÝ ÚČET	x	x	x	x	x	x	x	x
1. Výsledek Technického účtu k neživotnímu pojištění (položka I.10.) (výsledek ř.32)	64	37 033	x	x	48 562	84 546	31 955	1 702
2. Výsledek Technického účtu k životnímu pojištění (položka II.13.) (výsledek ř.68)	65		x	x				
3. Výnosy z investic:	66	x	x	x	x	x	x	x
a) výnosy z podílů se zvláštním uvedením těch, které pocházejí z ovládaných osob (651)	67	x	x	x	x	x	x	x
a v tom: ovládané osoby		x	x	x	x	x	x	x
b) výnosy z ostatního finančního umístění (investic), se zvláštním uvedením těch, které pocházejí z ovládaných osob, v tom:	68	x	x	x	x	x	x	x
ba) výnosy z pozemků a staveb (nemovitostí) (652)	69	x		x	x	x	x	x
bb) výnosy z ostatních investic (653)	70	x	1 597	1 597	x	x	x	x
c) Změny hodnoty investic (654)	71	x	x	3 361	x	x	x	x
d) výnosy z realizace investic (655)	72	70 257	x	90 974	95 932	94 828	94 149	1 031

4. Převedené výnosy investic z Technického účtu k životnímu pojištění	(656)	53		x	x				
5. Náklady na investice:		74	x	x	x	x	x	x	x
a) náklady na správu investic, včetně úroků	(551)	75	x	x	159	x	x	x	x
b) změna hodnoty investic	(554)	76	x	x	7 277	x	x	x	x
c) náklady spojené s realizací investic	(555)	77	4 146	x	91 462	98 898	96 133	95 086	2 891
6. Převod výnosů z investic na Technický účet k neživotnímu pojištění		78	1 356	x	x	1 053	862	665	355
7. Ostatní výnosy	(658,659,661)	79	8 488	x	x	8 089	1 663	1 932	456
8. Ostatní náklady	(558,559,561)	80	8 603	x	x	8 948	4 603	3 602	349
9. Daň z příjmů z běžné činnosti	(571,572,575)	81	5 916	x	x	8 911	14 673	5 030	
10. Zisk nebo ztráta z běžné činnosti po zdanění	(711 AE)	82	95 757	x	x	34 773	64 766	23 653	-406
11. Mimořádné náklady	(663)	83		x	x				
12. Mimořádné výnosy	(563)	84		x	x				
13. Mimořádný zisk nebo ztráta	(711 AE)	85		x	x				
14. Daň z příjmů z mimořádné činnosti	(573,574)	86		x	x				
15. Ostatní daně neuvedené v předcházejících položkách	(562)	87	148	x	x	151	10	6	4
16. ZISK nebo ZTRÁTA za účetní období (položka III.3.)	(711)	88	95 609	x	x	34 622	64 756	23 647	-410
Kontrolní číslo		99	1 091 611	834 473	1 191 480	1 338 029	1 284 226	698 627	175 522

Výkaz zisků a ztrát ERV CZ k 31. 12. 2017

Příloha č. 6

k Informaci podle vyhl. ČNB č. 306/2016 Sb.

POMĚROVÉ UKAZATELE

k 31. 12. 2017

1. Ukazatele solventnosti – neživotní pojištění

Dle Přílohy č. 3 vyhlášky 306/2016 Sb. platné od 8.9.2016 nejsou ukazatele solventnosti součástí poměrových ukazatelů.

2. Ukazatele upravené míry solventnosti

Nad ERV Evropskou pojišťovnou, a. s., není vykonáván dohled ve skupině podle § 87 odst. 1 písm. a) a b) zákona č. 277/2009 Sb., o pojišťovnictví, v platném znění. Pojišťovna tudíž nekalkuluje upravenou míru solventnosti.

3. Rentabilita průměrných aktiv (ROAA)

Data k		31. 03. 2017	30. 06. 2017	30. 09. 2017	31. 12. 2017
Zisk/ztráta za účetní období	tis. Kč	- 410	23 647	64 756	34 622
Aktiva celkem	tis. Kč	525 825	515 076	522 574	489 889
ROAA (Zisk(ztráta)/Aktiva * 100)	%	- 0,08	4,59	12,39	7,07

4. Rentabilita vlastního kapitálu (ROAE)

Data k		31. 03. 2017	30. 06. 2017	30. 09. 2017	31. 12. 2017
Zisk/ztráta za účetní období	tis. Kč	- 410	23 647	64 756	34 622
Vlastní kapitál celkem	tis. Kč	239 142	263 199	304 308	274 229
ROAE (Zisk(ztráta)/Vl.kapitál * 100)	%	-0,17	-0,17	21,28	12,63

5. Combined ratio

Data k		31. 03. 2017	30. 06. 2017	30. 09. 2017	31. 12. 2017
Náklady na poj.plnění včetně změny stavu rezerv na poj. plnění, očištěné od zajištění	tis. Kč	44 465	88 326	171 130	203 236
Čistá výše provozních nákladů	tis. Kč	37 869	87 680	171 433	245 774
Zasloužené pojistné, očištěné od zajištění	tis. Kč	84 412	208 771	427 808	497 960
Combined ratio = ((Nákl.na poj. plnění + Provoz nákl.)/Zasl.poj.) * 100	%	97,54	84,31	80,07	90,17