

Informace o ERV Evropské pojišťovně



Informace o ERV Evropské pojišťovně, a. s., k 31.12.2024

**uveřejňované podle vyhlášky ČNB č. 306/2016 Sb.,
kterou se provádějí některá ustanovení zákona o pojišťovnictví.**

Uveřejněno na www.ERVpojistovna.cz dne 14. 2. 2024

Obsah:

1.	Údaje o společnosti.....	3
2.	Údaje o složení akcionářů	5
3.	Údaje o struktuře skupiny, jejíž je společnost součástí	5
4.	Údaje o činnosti.....	7

Přílohy:

1. Organizační struktura
2. Dosavadní zkušenosti a kvalifikační předpoklady pro výkon funkce, členství v orgánech jiných společností členů dozorčí rady a představenstva
3. Grafické znázornění skupiny
4. Rozvaha
5. Výkaz zisku a ztráty
6. Poměrové ukazatele

1. Údaje o společnosti

Obchodní firma: ERV Evropská pojišťovna, a. s.
Právní forma: akciová společnost
Sídlo: Křižíkova 237/36a, 186 00 Praha 8
Identifikační číslo: 49240196

Datum zápisu společnosti do obchodního rejstříku:

23. dubna 1993

Datum zápisu poslední změny v obchodním rejstříku:

28. listopadu 2023

Účel poslední změny v obchodním rejstříku:

Ve společnosti došlo ke změně v dozorčí radě, a to:

- Chrtistof Flosbach – zanikl status člena dozorčí rady k 30. 5. 2023.
- Anja Berner – vznikl status členky dozorčí rady k 30. 5. 2023.
- Chrtistine Voss – vznikl status členky dozorčí rady k 30. 5. 2023.
- Richard Gustav Johann Bader – rezignace na funkci dne 10. 12. 2024
- Sebastian Schmidtke – jmenování člena dne 10. 12. 2024.

Výše základního kapitálu zapsaného v obchodním rejstříku:

160 000 000 Kč

Výše splaceného základního kapitálu:

160 000 000 Kč

Druh, forma, podoba a počet emitovaných akcií s uvedením jejich jmenovité hodnoty:

Kmenové akcie na jméno v zaknihované podobě ve jmenovité hodnotě:

- 500.000 Kč na akcii v počtu 303 ks akcií
- 100.000 Kč na akcii v počtu 41 ks akcií
- 50.000 Kč na akcii v počtu 88 ks akcií

Údaje o nabytí vlastních akcií a zatímních listů a jiných cenných papírů, s nimiž je spojeno právo na jejich výměnu za akcie s uvedením druhu, formy, podoby a počtu:

Společnost nedrží vlastní akcie.

Údaje o zvýšení základního kapitálu od posledního zveřejnění:

Základní kapitál společnosti byl rozhodnutím valné hromady ze dne 18. února 2009 navýšen ze 74.000.000 Kč na 160.000.000 Kč. Základní kapitál byl navýšen z vlastních zdrojů společnosti emisí nových kmenových akcií na jméno v zaknihované podobě, a to v níže uvedeném počtu:

163 ks akcií ve jmenovité hodnotě 500.000 Kč

21 ks akcií ve jmenovité hodnotě 100.000 Kč
 48 ks akcií ve jmenovité hodnotě 50.000 Kč

Organizační struktura s uvedením počtu organizačních jednotek a zaměstnanců:

viz příloha č. 1

Údaje o osobách, které skutečně řídí, nebo kontrolují činnost pojišťovny

Dozorčí rada			
<i>Jméno, příjmení (podle zápisu v OR)</i>	<i>Funkce</i>	<i>Vznik členství</i>	<i>Aktuální funkční období od</i>
Jens Gruss	předseda	20. 4. 2021	20. 4. 2021
Anja Berner	člen	30. 5. 2023	30. 5. 2023
Christine Voss	člen	30. 5. 2023	30. 5. 2023
Sebastian Schmidtke	člen	10. 12. 2024	10. 12. 2024

Představenstvo			
<i>Jméno, příjmení (podle zápisu v OR)</i>	<i>Funkce</i>	<i>Vznik členství</i>	<i>Aktuální funkční období od</i>
Ing. Libor Dvořák	předseda	27. 5. 2009	1. 4. 2019
Ing. Štěpán Landík	člen	1. 4. 2014	1. 4. 2019

Prokura			
<i>Jméno, příjmení (podle zápisu v OR)</i>	<i>Funkce</i>	<i>Vznik funkce</i>	<i>Aktuální funkční období od</i>
Ing. Mgr. Václav Urbanec	prokurista	27. 2. 2019	27. 2. 2019
Veronika Nováková	prokuristka	27. 2. 2019	27. 2. 2019
Ing. Tomáš Hudeček	prokurista	8. 2. 2023	8. 2. 2023

Dosavadní zkušenosti a kvalifikační předpoklady pro výkon funkce, členství v orgánech jiných právnických osob členů dozorčí rady a členů představenstva:

viz příloha č. 2

Souhrnná výše úvěrů, půjček poskytnutých společnostmi členům dozorčí rady nebo kontrolní komise, členům představenstva:

Společnost neposkytla žádné úvěry nebo půjčky členům dozorčí rady či představenstva.

Souhrnná výše záruk vydaných společnostmi za členy dozorčí rady nebo kontrolní komise, členy představenstva:

Společnost nevydala žádné záruky za členy dozorčí rady či představenstva.

2. Údaje o složení akcionářů

Obchodní firma:	ERGO Reiseversicherung AG
Právní forma:	akciová společnost
Sídlo:	Thomas-Dehler Strasse 2, 81737 Munich, Germany
Identifikační číslo:	HR B 42 000
Podíl na hlasovacích právech:	100 %

3. Údaje o struktuře skupiny, jejíž je společnost součástí

- a) Informace o osobách, které jsou ve vztahu ke společnosti ovládajícími osobami, popř. většinovým společníkem

Osoby ovládající společnost

Obchodní firma	Právní forma	Sídlo
ERGO Reiseversicherung AG	akciová společnost	Thomas-Dehler Strasse 2, 81737 Munich, Germany
ERGO Group AG	akciová společnost	Victoriaplatz 2, 40198, Dusseldorf, Germany
Münchener Rückversicherung AG	akciová společnost	Koniginstrasse 107, 80802 Munich, Germany

Německá společnost ERGO Reiseversicherung AG (dříve Europäische) je jediným akcionářem společnosti a tím přímo ovládá **100% podíl** jak na základním kapitálu, tak i hlasovacích právech ve společnosti. Německá ERGO Reiseversicherung AG je vlastněna **100 %** společností ERGO Group AG, která je ze 100 % vlastněna společností Münchener Rückversicherung AG. Všechny výše uvedené společnosti jsou považovány za ovládající osoby.

Vztahy s ovládající osobou ERGO Reiseversicherung AG

Celkové pohledávky	tis. Kč	0
Celkové závazky	tis. Kč	0
Cenné papíry v aktivech společnosti emitované ERGO	tis. Kč	0
Vydané záruky za ERV	tis. Kč	0
Přijaté záruky od ERV	tis. Kč	0

Vztahy s ovládající osobou ERGO Group AG

Celkové pohledávky	tis. Kč	0
Celkové závazky	tis. Kč	1621
Cenné papíry v aktivech společnosti emitované ERGO	tis. Kč	0
Vydané záruky za ERGO	tis. Kč	0
Přijaté záruky od ERGO	tis. Kč	0

Vztahy s ovládající osobou Münchener Rückversicherung AG

Celkové pohledávky	tis. Kč	20
Celkové závazky	tis. Kč	0
Cenné papíry v aktivech společnosti emitované MR	tis. Kč	0
Vydané záruky za MR	tis. Kč	0
Přijaté záruky od MR	tis. Kč	0

b) Informace o osobách, které jsou ve vztahu ke společnosti ovládanými osobami, popř., v nichž je společnost většinovým společníkem**Osoby ovládané společností**

Obchodní firma:	Etics ITP, s.r.o.
Právní forma:	společnost s ručením omezeným
Sídlo:	Křižíkova 237/36a, 186 00 Praha 8
Identifikační číslo:	27415295
Podíl na základním kapitálu:	100 %
Podíl na hlasovacích právech:	100 %
Výše obchodního podílu:	2 000 000 Kč
Požizovací cena obchodního podílu:	2 000 000 Kč

Vztahy s ovládanými osobami

Celkové pohledávky	tis. Kč	0
Celkové závazky	tis. Kč	0
Cenné papíry v aktivech společnosti emitované ovládanými osobami	tis. Kč	3 368
Závazky společnosti z výše uvedených cenných papírů	tis. Kč	0
Vydané záruky za ovládané osoby	tis. Kč	0
Přijaté záruky od ovládaných osob	tis. Kč	0

c) Grafické znázornění skupiny zahrnující všechny ovládané a přidružené osoby, všechny ovládající osoby a všechny ovládané osoby ovládajících osob

viz příloha č. 3

4. Údaje o činnosti**a) Předmět podnikání zapsaný v obchodním rejstříku**

Společnost je oprávněna vykonávat následující činnosti:

- **pojišťovací činnost** (dle zák. č. 277/2009 Sb., o pojišťovnictví, v platném znění) v rozsahu pojistných odvětví 1, 2, 3 b), 7, 8 a), b), c), d), e), f), 9, 13 d), 15, 16 a), c), f), i), j), 17, 18 neživotních pojištění uvedených v části B přílohy č. 1 k zákonu o pojišťovnictví
- **činnosti související s pojišťovací činností** (dle zák. č. 277/2009 Sb., o pojišťovnictví, v platném znění):
 - a) zprostředkovatelská činnost prováděná v souvislosti s pojišťovací činností
 - b) poradenská činnost související s pojištěním fyzických a právnických osob a
 - c) evidence pojištění, šetření a likvidace pojistných událostí prováděné na základě smlouvy s pojišťovnou.

b) Přehled činností skutečně vykonávaných

Společnost vykonává následující činnosti:

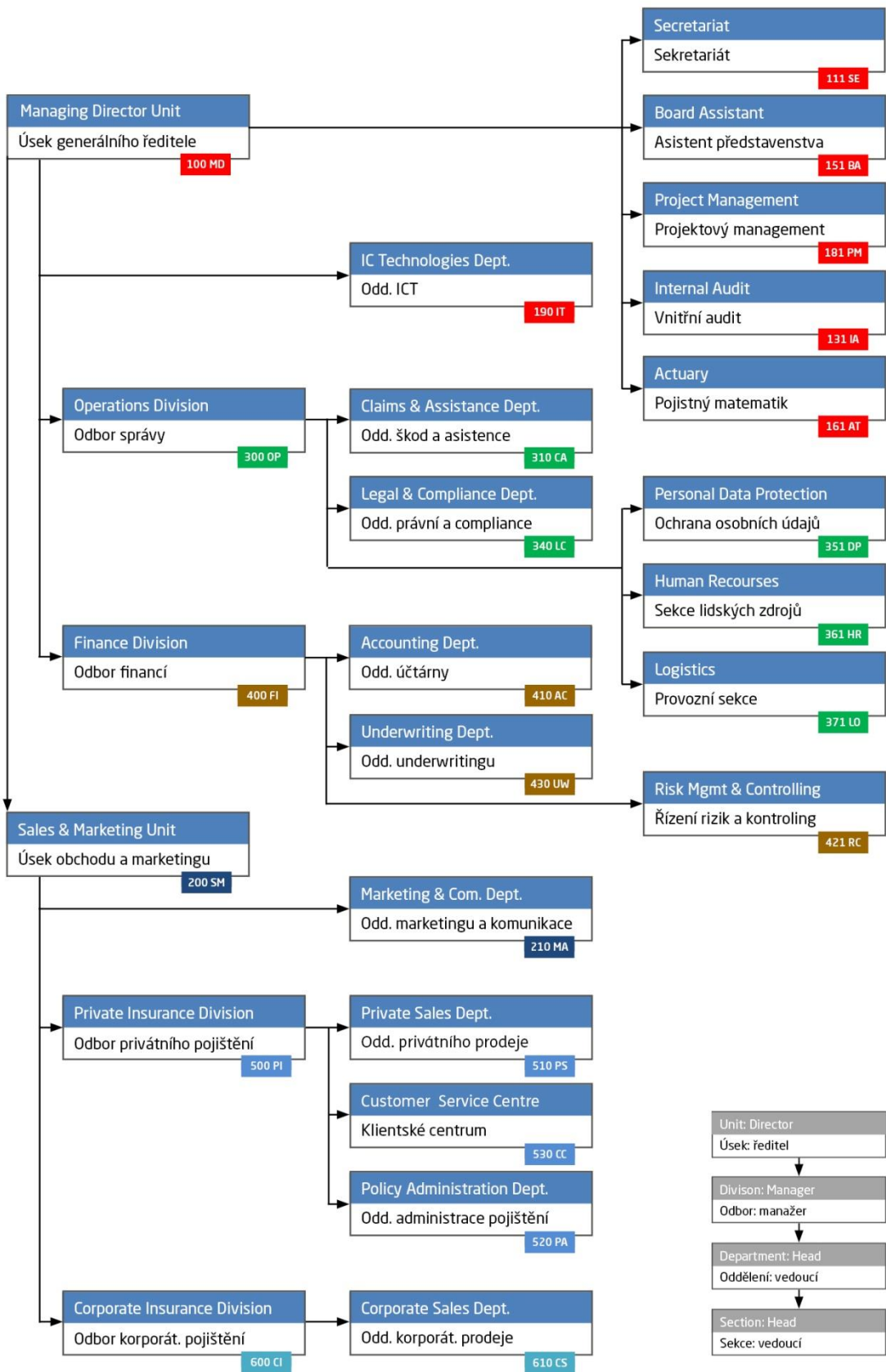
- **pojišťovací činnost** (dle zák. č. 277/2009 Sb., o pojišťovnictví, v platném znění) v rozsahu pojistných odvětví 1, 8 a), b), c), d), e), f), 9, 13 d), 15, 16 a 18 neživotních pojištění uvedených v části B přílohy č. 1 k zákonu o pojišťovnictví
- **činnosti související s pojišťovací činností** (dle zák. č. 277/2009 Sb., o pojišťovnictví, v platném znění):
 - a) zprostředkovatelská činnost prováděná v souvislosti s pojišťovací činností
 - b) poradenská činnost související s pojištěním fyzických a právnických osob a
 - c) evidence pojištění, šetření a likvidace pojistných událostí prováděné na základě smlouvy s pojišťovnou.
- c) Přehled činností, jejichž vykonávání nebo poskytování bylo Českou národní bankou omezeno nebo pozastaveno**
Nejsou takové.
- d) Rozvaha**
viz příloha č. 4
- e) Výkaz zisku a ztráty**
viz příloha č. 5
- f) Reálné a jmenovité (pomyslné) hodnoty derivátů souhrnně za deriváty sjednané za účelem zajišťování a souhrnně za deriváty sjednané za účelem obchodování nebo spekulace**
Společnost nemá ve svém portfoliu žádné deriváty.
- g) Poměrové ukazatele**
viz příloha č. 6

Příloha č. 1

ORGANIGRAM

31. 12. 2024

Počet poboček ERV	Počet zaměstnanců (přepočtený stav)
0	57



Informace o ERV Evropské pojišťovně k 31. prosinci 2024 uveřejněné podle vyhlášky ČNB č. 306/2016, kterou se provádějí některá ustanovení zákona o pojišťovnictví.

Příloha č. 2

k Informaci podle vyhl. ČNB č. 306/2016 Sb.

ÚDAJE O ČLENECH STATUTÁRNÍCH ORGÁNŮ

k 31. 12. 2024

Dozorčí rada

Jens Gruss

předseda dozorčí rady od 17. 5. 2022

Absolvoval studium na Mnichovské univerzitě, kde získal magisterský titul v oblasti pojišťovnictví a řízení rizik. V letech 1995 až 2016 vykonával vedoucí funkce v různých společnostech z oblasti pojišťovnictví (KPMG, Munchener Verein Versicherungsgruppe, Generali Groupe). Od roku 2017 pracuje pro skupinu Munich Re Group. Nejprve vykonával funkci vedoucího oddělení provozní dokonalosti pro Munich Health a následně působil jako vedoucí oddělení správy portfolia pro ERGO Global Health. V letech 2018 až 2020 zastával funkci výkonného a provozního ředitele Globality S.A. a v současnosti zastává pozici vedoucího provozu pro ERGO Reiseversicherung AG.

Od roku 2017 do roku 2018 byl rovněž členem představenstva Globality (Lucembursko), Storebrand Helseforsikring (Norsko) a DKV Halsä (Švédsko).

Členství v orgánech jiných právnických osob:

Euro-Center Holding SE – předseda dozorčí rady

JSC „ERV Travel Insurance“, Moskva – člen dozorčí rady

ERV Evropská pojišťovna, a. s., neposkytla panu Grussovi žádné úvěry ani půjčky a nevydala za něj žádné záruky.

Anja Berner

Členka dozorčí rady od 30. 5. 2023

Absolvovala University of Illinois at Urbana-Champaign, kde získala bakalářský titul v oboru Risk Managementu a následně pokračovala na německou Universität Regensburg, kde získala magisterský titul v oboru Finance a Health Economics. Během své praxe absolvovala několik manažerských školení, jako je například Management Curriculum ve společnosti Munich RE v roce 2009/2010 či Entrepreneurial Leadership Curriculum v roce 2017. Od roku 2001 do roku 2017 působila ve společnosti Munich RE, kde začínala v rámci trainee programu Divize pro zdraví. Dále zastávala pozici asistentky pro radu Divize Život a zdraví, vedoucí underwritingu pro korporátní sekci a vedoucí oddělení PI vládní a obchodní koordinace. V roce 2017 začala působit ve společnosti ERGO Group jako vedoucí oddělení globálního zdraví a underwritingu a od roku 2018 do roku 2022 jako vedoucí oddělení Globálního zdraví. Od roku 2023 do současnosti působí ve společnosti ERGO Group na pozici vedoucí oddělení Globálního zdraví a cestování. Současně je předsedkyní dozorčí rady ERGO Krankenversicherung AG (Německo), předsedkyní představenstva v Global Health S.A. (Lucembursko), členkou představenstva pro Europiske Rejseforsikring A/S (Dánsko) a členkou představenstva v Storebrand Helseforsikring AS (Norsko).

ERV Evropská pojišťovna, a. s., neposkytla paní Berner žádné úvěry ani půjčky a nevydala za ni žádné záruky.

Christine Voss

Členka dozorčí rady od 30. 5. 2023

Vystudovala německou Ludwig-Maximilians-Universität, kde v roce 2006 získala magisterský titul v oboru Obchodní administrativy. Od roku 2006 až do roku 2022 působila ve společnosti KPMG postupně v Mnichově, New Yorku a Cologni. Působila zde na několika pracovních pozicích. Nejprve jako asistentka a později i jako manažerka pro audit, odpovědná osoba za mezinárodní poradenství pro pojišťovací společnosti v oblasti compliance a řízení procesů či vedoucí auditorka pro pojišťovací společnosti v oblasti finanční atestace služeb. Od roku 2022 do současnosti působí ve společnosti ERGO Digital Ventures AG na pozici vedoucí oddělení financí, je členkou dozorčí rady a současně zastává i členství v radě ve společnosti ERGO Direct Versicherung AG.

ERV Evropská pojišťovna, a. s., neposkytla paní Voss žádné úvěry ani půjčky a nevydala za ni žádné záruky.

Richard Gustav Johann Bader

Člen dozorčí rady od 28. 11. 2023

Rezignace na funkci dne 10. 12. 2024

Absolvoval obor Právo na University of Passau a následně se věnoval oboru Ekonomie na Ludwig-Maximilian University v Mnichově. Během studií se zapojil do trainee programu v oblasti pojištění a zajištění ve společnosti Munich RE. Svou kariéru ve společnosti Munich Re pak začal v roce 1993 na juniorské pozici Underwritingu a následně působil na několika dalších pozicích, mezi které patřila například pozice účetního a výkonného ředitele oddělení severských zemí, projektový manažer pro vývoj a implementaci či zástupce vedoucího oddělení severských zemích a manažer zodpovědný za korporátní obchody a upisování povinných zajišťovacích smluv. V roce 2000 byl na tři roky nasezen do společnosti Europeiska Forsakrings AB v rámci školení rozvoje od společnosti Munich Re. Od roku 2001 působil ve společnosti Europeiska Forsakrings AB a během let zastával několik pozic. Působil jako vedoucí oddělení mezinárodního obchodu a rozvoje, vedoucí oddělení underwritingu, člen správní rady zodpovědné za underwriting a jako vedoucí procesu integrace Europeiska Reiseversicherung AB do ERGO. V roce 2009 se stal předsedou správní rady ve společnosti ERGO Reiseversicherung AG a od roku 2020 je členem správní rady společnosti ERGO Direkt Versicherung AG (Norimberg) a ERGO Direkt Versicherung AG (Dusseldorf). Současně zastává pozici předsedy představenstva v Europaeiske Rejseforsikring A/S (Kodaň), místo člena dozorčí rady Euro-Center Holding SE (Praha), místo člena představenstva Globality S.A. (Munzbach), místo prezidenta International Travel Insurance Alliance (Mnichov), místo ředitele ERGO Travel Insurance Services UK (Horsham) či místo dozorčího v ERGO (China) Travel Consulting Ltd. (Peking).

ERV Evropská pojišťovna, a. s., neposkytla panu Baderovi žádné úvěry ani půjčky a nevydala za něj žádné záruky.

Sebastian Schmidtke

Jmenování člena dne 10. 12. 2024

Absolvoval obor Finance a Organizační změny a consulting na University of Cologne and Rotterdam School of Management. Během studií pracoval v oboru bankovníctví a po studiích nastoupil na pozici Senior konzultant v PricewaterhouseCoopers WP AG. V roce 2016 působil v Deutsche Postbank AG na pozici Projektového manažera. Od roku 2017 do roku 2022 pracoval ve společnosti ERGO Group AG, kde jeho první pozicí byla funkce Projektového manažera v oddělení Corporate Finance-Investment Services. Ke konci roku 2017 přestoupil na pozici Executive Assistant to the CEO, kterou vykonával až do roku 2019 a následně nastoupil na pozici Head of CEO Office. Od roku 2020 působí ve společnosti ERGO Insurance NV, kam nastupoval na pozici Chief Administration Officer. V roce 2022 přestoupil do funkce Chief Executive Officer, na které působí dodnes. Náplní práce je odpovědnost za celkovou strategii společnosti a supervize nad odděleními Compliance, HR, Interního auditu, Legal, Procurement, Product and Pricing, Transformation and Project Management Office.

ERV Evropská pojišťovna, a. s., neposkytla panu Schmidtkemu žádné úvěry ani půjčky a nevydala za něj žádné záruky.

Představenstvo

Ing. Libor Dvořák

Předseda představenstva od 1. 4. 2019

Vystudoval VŠE Praha, fakultu statistiky a informatiky (1999). Ještě při studiu VŠE pracoval v Hasičské vzájemné pojišťovně, a.s., jako pojistný matematik a posléze jako vedoucí oddělení životního pojištění (období 1997 – 1999). V letech 2000 – 2002 (po ukončení voj. služby) pracoval v téže pojišťovně jako finanční ředitel. Od roku 2002 zastával pozici finančního ředitele ERV Evropské pojišťovny, a. s., od května 2009 byl i členem představenstva této pojišťovny a od 1. 4. 2019 se stal předsedou představenstva a generálním ředitelem ERV Evropské pojišťovny.

Členství v orgánech jiných právnických osob:

Etics ITP, s. r. o., Praha - jednatel
JSC „ERV Travel Insurance“, Moskva – člen dozorčí rady

ERV Evropská pojišťovna, a. s., neposkytla panu Dvořákovi žádné úvěry ani půjčky a nevydala za něj žádné záruky.

Ing. Štěpán Landík

člen představenstva od 1. 4. 2014

Absolvoval Národohospodářskou fakultu na VŠE v Praze. Působil jako ekonomický poradce a od roku 2000 pracuje na různých postech v ERV Evropské pojišťovně. V roce 2014 se stal členem představenstva, kde byl zodpovědný za oddělení škod a asistence, oddělení správy pojištění a clientské centrum. Od 1. 4. 2019 je ředitelem úseku obchodu a marketingu.

Členství v orgánech jiných právnických osob:

Etics ITP, s. r. o., Praha - jednatel
Euro-Center Prague, s. r. o., Praha - jednatel

ERV Evropská pojišťovna, a. s., neposkytla panu Landíkovi žádné úvěry ani půjčky a nevydala za něj žádné záruky.



**ROZVAHA
POJIŠŤOVEN**

Rozvaha Úč POJ 1 - 01

Příloha č. 4

k 31.12.2024

Pojišťovna doručí
účetní závěrku současně
s doručením daňového přiznání
za daň z příjmů

1 x útvaru státního dozoru
nad pojišťovnami MF
1 x finančnímu úřadu v sídle
centrály pojišťovny
1 x CSÚ (bez přílohy)

(v tisících Kč.)

Čís. ř.	IKF	Rok	Měsíc	IČO
01	8 5 0 0 9 3	2024	12	49240196

Název a sídlo pojišťovny

ERV Evropská pojišťovna, a. s.

Křižíkova 237/36a

186 00 Praha 8

Legenda	Číslo řádku	Čistá výše minulého účetního období (upraveno)	Hrubá výše	Úprava	Čistá výše
a	b	1	2	3	4
AKTIVA	x				
B. Dlouhodobý nehmotný majetek, z toho:	(20)	17 537	94 330	-60 445	33 885
C. Investice (10 až 14)	4	859 638	911 609	0	911 609
II. Investice v podnikatelských seskupeních, z toho:	(11)	3 061	3 368	0	3 368
1. Podíly v ovládaných osobách (111)	10	2 764	3 368	0	3 368
III. Jiné investice, z toho:	(117,12)	856 874	908 241	0	908 241
1. Akcie a ostatní cenné papíry s proměnlivým výnosem, ostatní podíly (117,118,121)	15	0	0	0	0
2. Dluhové cenné papíry, v tom:	(122)	755 369	807 226	0	807 226
a) Oceňované reálnou hodnotou	17	755 369	807 226	0	807 226
6. Depozita u finančních institucí (126)	21	101 505	101 015	0	101 015
E. Dlužníci (30,32,z 35,z 37)	25	32 563	89 693	-486	89 207
I. Pohledávky z operací přímého pojištění, z toho:	(30)	13 086	53 859	-486	53 373
1. Pojistníci (301,308 AE)	27	1 524	7 160	-82	7 078
2. Pojišťovací zprostředkovatelé (302,308 AE)	30	11 562	46 699	-404	46 295
II. Pohledávky z operací zajištění, z toho:	(303,308 AE)	0	0	0	0
III. Ostatní pohledávky, z toho:	(32,z 35,z 37)	19 477	35 834	0	35 834
F. Ostatní aktiva (21 až 25)	39	227 136	194 208	-18 054	176 154
I. Dlouhodobý hmotný majetek, jiný než majetek uváděný v položce "C I. Pozemky a stavby", a zásoby (21, 22)	40	19 218	48 675	-18 054	30 621
II. Hotovost na účtech u finančních institucí a hotovost v pokladně (23)	41	207 918	145 533	0	145 533
G. Přechnodné účty aktiv (z 39)	43	39 687	67 553	0	67 553
II. Odložené pořizovací náklady na pojistné smlouvy, v tom odděleně: (391 AE)	45	35 327	63 045	0	63 045
b) V neživotním pojištění	47	35 327	63 045	0	63 045
III. Ostatní přechnodné účty aktiv (z 39)	48	4 360	4 508	0	4 508
AKTIVA CELKEM	49	1 176 561	1 357 393	-78 985	1 278 408
Kontrolní číslo aktiv	999	5 175 863	5 813 588	-176 996	5 636 592

Odesláno dne:	Razítko a podpis statutárního orgánu pojišťovny	Osoba odpovědná za účetnictví (jméno a podpis)	Osoba odpovědná za účetní závěrku (jméno a podpis)
			tel.: linka:

a	b	1	2	3	4
PASIVA	x		2023		2024
A. Vlastní kapitál (40,41)	50		706 250		756 528
I. Základní kapitál, z toho: (401)	51		160 000		160 000
IV. Ostatní kapitálové fondy (404)	55		1 623		4 495
V. Rezervní fond a ostatní fondy ze zisku (411)	56		52 896		62 099
VI. Nerozdělený zisk minulých účetních období nebo neuhrazená ztráta minulých účetních období (413)	57		307 670		372 528
VII. Zisk nebo ztráta běžného účetního období	58		184 061		157 406
C. Technické rezervy (44 mimo 446)	60		216 986		286 044
1. Rezerva na nezasloužené pojistné: (441)	61				
a) Hrubá výše	62	153 257		213 038	
b) Hodnota zajištění (-)	63	-28 266	124 991	-28 700	184 338
3. Rezerva na pojistná plnění nevyřízených pojistných událostí: (443)	67				
a) Hrubá výše	68	93 435		103 113	
b) Hodnota zajištění (-)	69	-1 680	91 755	-1 792	101 321
4. Rezerva na bonusy a slevy: (444)	70				
a) Hrubá výše	71	240		385	
b) Hodnota zajištění (-)	72	0	240	0	385
E. Rezervy (45)	77		12 187		0
2. Rezerva na daně	79		12 187		0
G. Věřitelé (33,z 35,36,z 37,47,48)	82		131 213		155 330
I. Závazky z operací přímého pojištění (33)	83		10 959		17 578
II. Závazky z operací zajištění (333,338 AE)	86		5 325		24 502
V. Ostatní závazky, z toho: (z 35,z 36,z 37,472,z 48)	96		114 929		113 250
a) daňové závazky a závazky ze sociálního zabezpečení (z 355)	97		6 672		6 493
H. Přechodné účty pasiv (z 39)	102		109 925		80 506
I. Výdaje příštích období a výnosy příštích období (392, 393)	103		2 326		2 532
II. Ostatní přechodné účty pasiv	104		107 599		77 974
PASIVA CELKEM	105		1 176 561		1 278 408
Kontrolní číslo pasiv	999	216 986	3 536 355	286 044	3 841 717

VÝKAZ ZISKŮ A ZTRÁT POJIŠŤOVEN

k 31.12.2024

Výkaz zisků a ztrát
ÚČ POJ 2 - 01

Pojišťovna doručí
účetní závěrku současně
s doručením daňového přiznání
za daň z příjmů

1 x útvaru státního dozoru
nad pojišťovnami MF
1 x finančnímu úřadu v sídle
centrály pojišťovny
1 x CSÚ (bez přílohy)

(v tisících Kč.)

Čís. ř.	IKF	Rok	Měsíc	IČO
01	8 5 1 0 9 3	2024	12	49240196

Název a sídlo pojišťovny

ERV Evropská pojišťovna, a. s.

Křižíkova 237/36a

186 00 Praha 8

Legenda	Číslo řádku	Výsledek minulého účetního období	Základna	Mezisosoučet	Výsledek
a	b	1	2	3	4
I. TECHNICKÝ ÚČET K NEŽIVOTNÍMU POJIŠTĚNÍ	x	x	x	x	x
1. Zasloužené pojistné, očištěné od zajištění:	1	x	x	x	x
a) Předepsané hrubé pojistné (601)	2	x	1 475 389	x	x
b) Pojistné postoupené zajišťovatelům (-) (602)	3	x	116 792	1 358 597	x
c) Změna stavu rezervy na nezasloužené pojistné (+/-) (505-605)	4	x	59 781	x	x
d) Změna stavu rezervy na nezasloužené pojistné, podíl zajišťovatelů (-) (506-606)	5	1 208 341	434	59 347	1 299 250
2. Převedené výnosy z investic z Netechnického účtu (položka III.6.) (611)	6	16 639	x	x	16 579
3. Ostatní technické výnosy, očištěné od zajištění (618-619)	7	2 829	x	x	1 974
4. Náklady na pojistná plnění, očištěné od zajištění:	8	x	x	x	x
a) Náklady na pojistná plnění:	9	x	x	x	x
aa) Hrubá výše (501)	10	x	504 643	x	x
ab) Podíl zajišťovatelů (-) (502)	11	x	9 279	495 364	x
b) Změna stavu rezervy na pojistná plnění (+/-):	12	x	x	x	x
ba) Hrubá výše (503-603)	13	x	9 681	x	x
bb) Podíl zajišťovatelů (-) (504-604)	14	420 053	112	9 569	504 933
5. Změna stavu ostatních technických rezerv, očištěné od zajištění (+/-) [(507-607)-(508-608)]	15	-657	x	x	145
6. Bonusy a slevy, očištěné od zajištění (514-515)	16	2 397	x	x	2 934
7. Čistá výše provozních nákladů:	17	x	x	x	x
a) Pořizovací náklady na pojistné smlouvy (511)	18	x	x	622 224	x
b) Změna stavu časově rozlišených pořizovacích nákladů (+/-) (511 AE)	19	x	x	-27 721	x
c) Správní režie (512)	20	x	x	56 291	x
d) Provize od zajišťovatelů (613) a podíly na ziscích (-) (616-617)	21	587 288	x	25 140	625 654
8. Ostatní technické náklady, očištěné od zajištění (518-519)	22	1 602	x	x	148
10. Mezisosoučet, zůstatek (výsledek) Technického účtu k neživotnímu pojištění (položka III.1.) (=712)	23	217 126	x	x	183 989

Odesláno dne:	Razítko a podpis statutárního orgánu pojišťovny	Osoba odpovědná za účetnictví (jméno a podpis)	Osoba odpovědná za účetní závěrku (jméno a podpis)
			tel.: linka:

Legenda	Číslo řádku	Výsledek	Základna	Mezisoučet	Výsledek
a	b	3	1	2	3
III. NETECHNICKÝ ÚČET	x	x	x	x	x
1. Výsledek Technického účtu k neživotnímu pojištění (položka I.10.) (výsledek ř.32)	63	217 126	x	x	183 989
3. Výnosy z investic:	65	x	x	x	x
a) Výnosy z podílů se zvláštním uvedením těch, které pocházejí z ovládaných osob (651)	66	x	x	303	x
b) Výnosy z ostatního investic, se zvláštním uvedením těch, které pocházejí z ovládaných osob, v tom:	67	x	x	x	x
bb) Výnosy z ostatních investic (653)	69	x	43 648	43 648	x
d) Výnosy z realizace investic (655)	71	41 844	x		43 951
5. Náklady na investice:	73	x	x	x	x
b) Změna hodnoty investic (554)	75	x	x		x
c) Náklady spojené s realizací investic (555)	76	62	x		
6. Převod výnosů z investic na Technický účet k neživotnímu pojištění (položka I.2.)	77	16 639	x	x	16 579
7. Ostatní výnosy (658,659,661)	78	4 182	x	x	1 648
8. Ostatní náklady (558,559,561)	79	11 544	x	x	10 332
9. Daň z příjmů z běžné činnosti (571,572,575)	80	47 074	x	x	45 079
10. Zisk nebo ztráta z běžné činnosti po zdanění (711 AE)	81	187 833	x	x	157 598
15. Ostatní daně neuvedené v předcházejících položkách (562)	86	3 772	x	x	192
16. ZISK nebo ZTRÁTA za účetní období (položka III.3.) (711)	87	184 061	x	x	157 406
Kontrolní číslo	99	3 169 755	2 219 759	2 642 762	3 252 381

Příloha č. 6

k Informaci podle vyhl. ČNB č. 306/2016 Sb.

POMĚROVÉ UKAZATELE

k 31. 12. 2024

1. Ukazatele solventnosti – neživotní pojištění

Dle Přílohy č. 3 vyhlášky 306/2016 Sb., platné od 8. 9. 2016, nejsou ukazatele solventnosti součástí poměrových ukazatelů.

2. Ukazatele upravené míry solventnosti

Nad ERV Evropskou pojišťovnou, a. s., není vykonáván dohled ve skupině podle § 87 odst. 1 písm. a) a b) zákona č. 277/2009 Sb., o pojišťovnictví, v platném znění. Pojišťovna tudíž nekalkuluje upravenou míru solventnosti.

3. Rentabilita průměrných aktiv (ROAA)

Data k		31.3.2024	30.6.2024	30.9.2024	31.12.2024
Zisk/ztráta za účetní období	tis. Kč	218 712	115 077	135 133	157 406
Aktiva celkem	tis. Kč	1 355 217	1 307 014	1 259 541	1 278 408
ROAA (Zisk(ztráta)/Aktiva * 100)	%	16,14	8,80	10,73	12,31

4. Rentabilita vlastního kapitálu (ROAE)

Data k		31.03.2024	30.6.2024	30.9.2024	31.12.2024
Zisk/ztráta za účetní období	tis. Kč	218 712	115 077	135 133	157 406
Vlastní kapitál celkem	tis. Kč	747 128	715 389	736 674	756 528
ROAE (Zisk(ztráta)/Vl. kapitál * 100)	%	29,27	16,09	18,34	20,81

5. Combined ratio

Data k		31.03.2024	30.06.2024	30.9.2024	31.12.2024
Náklady na poj.plnění včetně změny stavu rezerv na poj. plnění, očištěné od zajištění	tis. Kč	86 905	191 599	452 967	504 933
Čistá výše provozních nákladů	tis. Kč	101 383	276 518	518 570	625 654
Zasloužené pojistné, očištěné od zajištění	tis. Kč	222 863	593 753	1 116 466	1 299 250
Combined ratio = ((Nákl. na poj. plnění + Provoz nákl.)/Zasl. poj.) * 100	%	84,49	78,84	87,02	87,02